

## STK (Start Kit DARUMA)

### Observer2 Driver para Linguagens DOS

Observer2 é um driver Daruma voltado para as linguagens DOS/ 16 bits ou Linguagens que não conseguem chamar a DarumaFramework.dll diretamente.

Esse STK apresenta a forma de se Configurar o aplicativo Observer2 para realizar a comunicação com impressoras fiscais Daruma em ambiente que utiliza o sistema operacional Windows.

#### Premissas:

1. Ter impressora de modelo FS600/ FS2100T (de versão 01.05.00 ou superior), FS700 ou MACH.
2. Baixar o aplicativo Observer2, disponível no link:  
[http://www.desenvolvedoresdaruma.com.br/home/downloads/site\\_2011/Drivers/DarumaFrameworkObserver\\_Win.zip](http://www.desenvolvedoresdaruma.com.br/home/downloads/site_2011/Drivers/DarumaFrameworkObserver_Win.zip)

#### Este Start Kit divide-se em 4 Partes:

1. Baixando e instalando os arquivos do Observer2
2. Executando o Observer2
3. Como funciona o Observer2
4. Testando o Observer2

#### **1. Instalando o Observer2:**

Ao realizar o download do Observer no link acima, você deverá descompactá-lo no diretório desejado, onde irá conter os seguintes arquivos: DarumaFramework.dll, Observer2.exe, DIIRuntime.zip.

#### **2. Executando o Observer2**

Após extrair os arquivos podemos executar o Observer2.exe

Observação importante: Caso o Observer2 não execute com sucesso, deverá ser instalado o pacote DIIRuntime, nele se encontra um pacote de instalação com componentes do C++ necessários para a utilização do mesmo.

#### **3. Como funciona o Observer2**

O Observer2 funciona basicamente através de troca de arquivo, não necessitando dessa maneira que o seu aplicativo de automação comercial fale diretamente com a impressora, tampouco que você fique escrevendo direto na porta serial/ paralela ou lendo as mesmas.

#### **Como acontece esta troca de arquivos?**

Por default o arquivo para o envio de comandos, chama-se Daruma.cmd e o arquivo para recebimento de resposta é Daruma.ret, ambos também por default são escritos no diretório raiz C:\.

No entanto os nomes para os arquivos e o diretório de envio do método, bem como recebimento da resposta são customizáveis e isso poderá ser feito nas configurações do Observer, veja a tela principal do Observer2 abaixo, onde pode efetuar esta configuração.

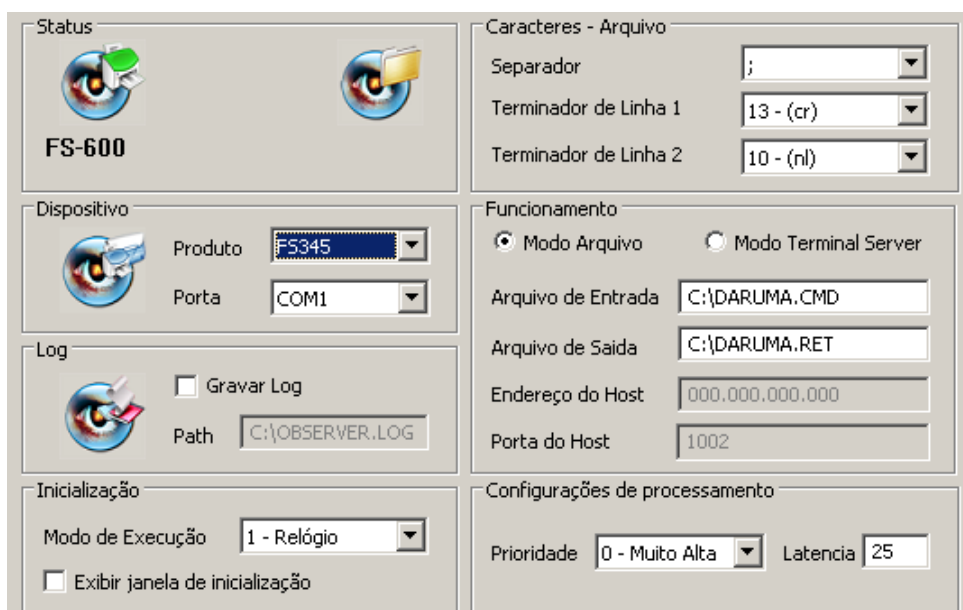


Imagem 1 – Tela Principal do Observer2, onde ficam as configurações dele.

## 4. Testando o Observer

### 4.1. Pelo Observer2

Para testar funcionamento do Observer2 não precisamos de um outro aplicativo, podemos já utilizar o recurso de testes do próprio Observer2.

Clique na aba Testar Observer, conforme mostramos na imagem a seguir:

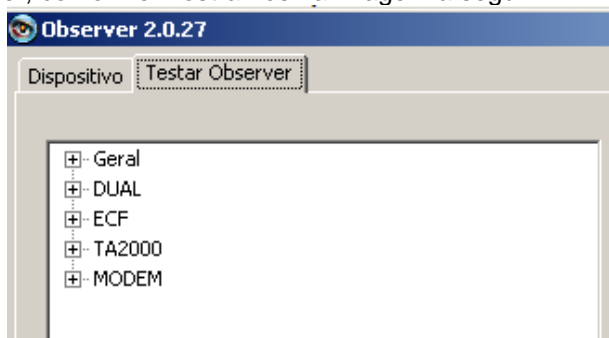


Imagem 1 – Aba testar Observe, onde encontramos comandos para executar.

Vamos então imprimir uma Leitura X, para ver ele funcionando. Clique no sinal de + na frente de ECF e depois no de Funções Gerais.

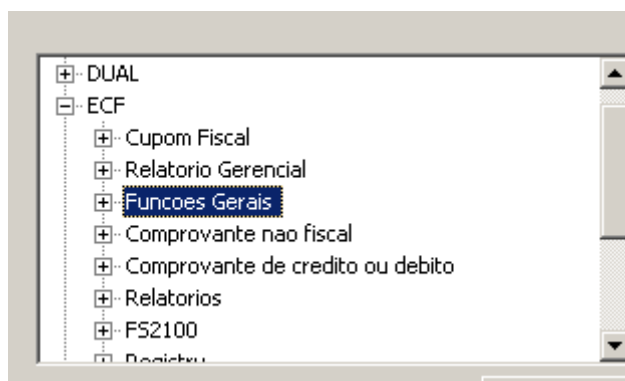


Imagem 2 – Escolhendo os menus para efetuar uma Leitura X.

A primeira opção que aparece dentro do menu Funções Gerais já é a de impressão de Leitura X. Escolha o método iLeituraX\_ECF\_Daruma e depois clique em enviar.

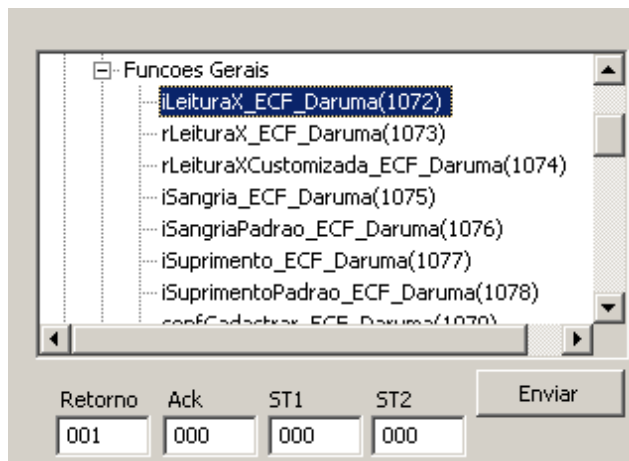


Imagem 3 – Escolhendo o método iLeituraX\_ECF\_Daruma.

Se acompanhar a pasta C:\ verá que um arquivo Daruma.cmd é gerado e em seguida ele é apagado e surge um Daruma.ret. Este é o trabalho do Observer2, ler o seu arquivo de comando e te devolver o arquivo de resposta.

#### 4.2. Gerando o arquivo Manualmente

Agora vamos ver manualmente a emissão de uma LeituraX. Com o Observer fechado vamos criar o arquivo.

- 1 – Abra um arquivo novo no bloco de notas;
- 2 – Digita o comando no conteúdo do arquivo, conforme imagem a seguir:

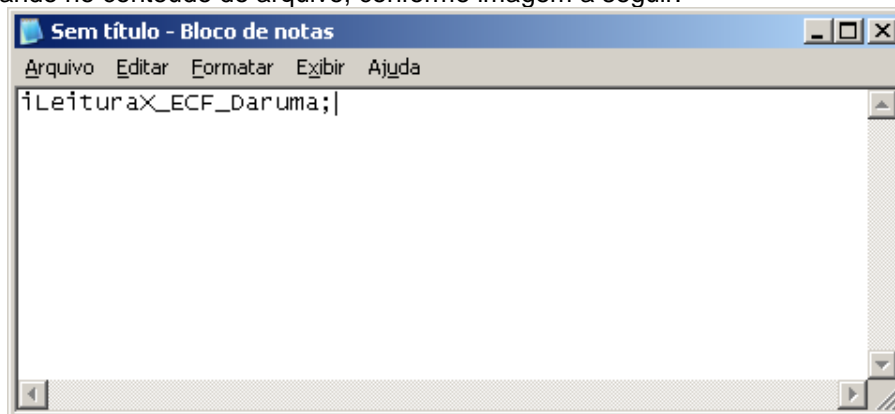


Imagem 1 – Tela do notepad, escrevendo arquivo .cmd para Leitura X.

3 – Salve este arquivo com o nome DARUMA.CMX, no diretório C:\ que é o diretório configurado no Observer2. Então podemos fechar o notepad e vamos no C:\ para localizar o arquivo e renomea-lo para DARUMA.CMD.

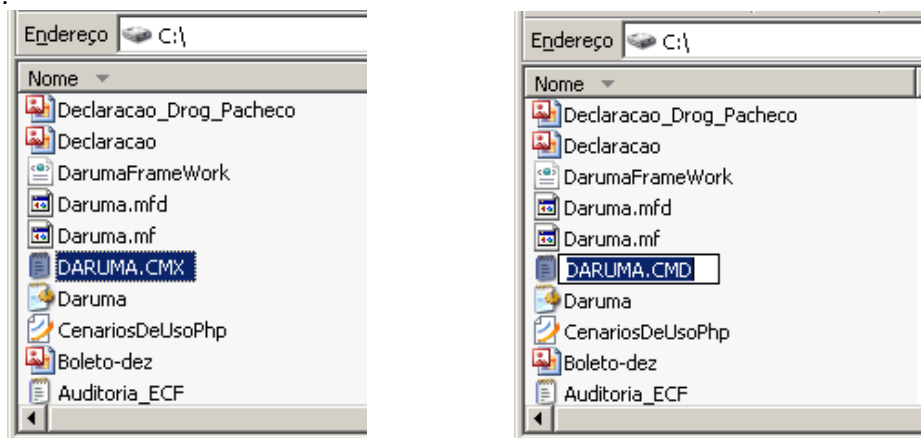


Imagem 2 – Gravando arquivo com nome DARUMA.CMD

4 – Tendo renomeado execute o Observer 2 e veja que logo será emitida uma Leitura X. Após a impressão você vai observar que no C:\ não existe o arquivo .cmd e sim um arquivo Daruma.ret, conforme imagem a seguir:

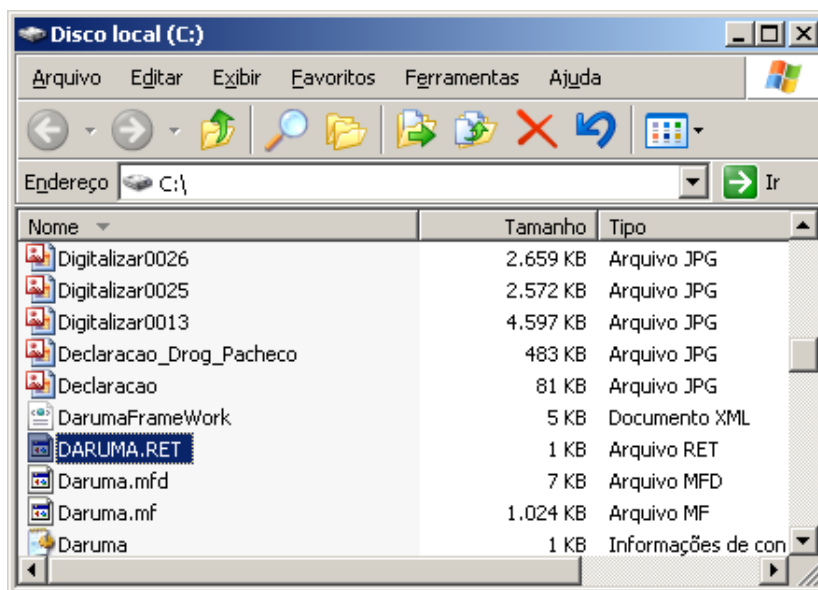
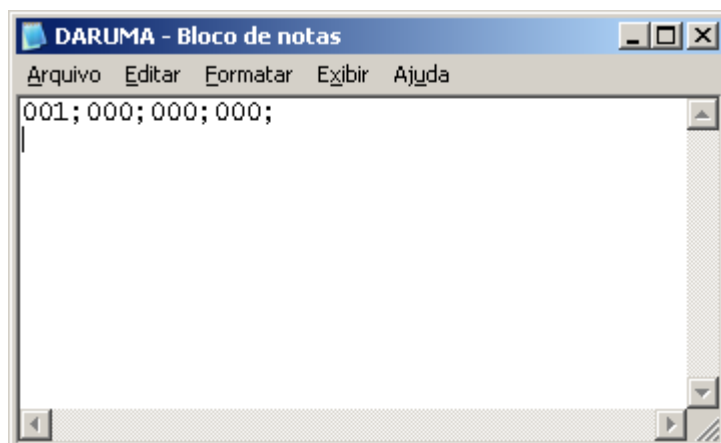


Imagem 3 – Verificando arquivo de retorno, DARUMA.RET

5 – Abrindo o arquivo com o bloco de notas, vemos a resposta do método que é o primeiro valor apresentado, no nosso exemplo o retorno foi 001, que significa método executado com sucesso.





**Suporte ao Desenvolvedor:** 0800 770 332 0  
[www.desenvolvedoresdaruma.com.br](http://www.desenvolvedoresdaruma.com.br)



Pronto, você já aprendeu o funcionamento do Observer e já sabe como testa-lo. Agora o que precisa fazer é implementar no seu aplicativo a geração do arquivo .cmd com a linha de comandos que deseja executar. A partir da geração do .cmd, você deve pelo software aguardar a geração do .ret, para ler o seu conteúdo e fazer o tratamento dos retornos.

Para saber mais sobre o uso dos métodos e seus retornos, consulte nosso HELP através do link abaixo:  
[http://www.desenvolvedoresdaruma.com.br/home/downloads/Site\\_2011/Help/DarumaFrameworkHelpOnline/Daruma\\_Framework.htm](http://www.desenvolvedoresdaruma.com.br/home/downloads/Site_2011/Help/DarumaFrameworkHelpOnline/Daruma_Framework.htm)

Se tiver alguma dúvida e/ou dificuldade, entre em contato com a nossa equipe de suporte ao desenvolvedor.

**Telefone:**

Suporte ao Desenvolvedor 0800 770 3320

**E-mails:**

[suporte@daruma.com.br](mailto:suporte@daruma.com.br) , [desenvolvedores.suporte@daruma.com.br](mailto:desenvolvedores.suporte@daruma.com.br) ,  
[desenvolvedores.daruma@daruma.com.br](mailto:desenvolvedores.daruma@daruma.com.br) , [daruma.desenvolvedores@daruma.com.br](mailto:daruma.desenvolvedores@daruma.com.br) ,  
[suporte.ddc@daruma.com.br](mailto:suporte.ddc@daruma.com.br) , [ddc.suporte@daruma.com.br](mailto:ddc.suporte@daruma.com.br) , [suporte.desenvolvedores@daruma.com.br](mailto:suporte.desenvolvedores@daruma.com.br) ,  
[suporte.alexandre@daruma.com.br](mailto:suporte.alexandre@daruma.com.br) , [claudenir@daruma.com.br](mailto:claudenir@daruma.com.br)

**Skypes:**

[suporte\\_daruma](#), [desenvolvedores\\_suporte\\_daruma](#), [suporte\\_desenvolvedores\\_daruma](#),  
[desenvolvedores\\_daruma](#), [daruma.desenvolvedores](#), [suporte\\_ddc\\_daruma](#), [ddc\\_suporte\\_daruma](#),  
[daruma\\_suporte\\_alexandre](#), [claudenir\\_andrade](#)