

Este STK mostrara como configurar o client Sitekiosk para que o mesmo possa ser implementado no servidor de monitoramento.

Premissias:

Possuir um kiosk com no minino:

- Windows XP (32 bits), Vista, Seven 32 ou 64 bit
- Internet explorer 6 (IE 8 ou 9 é mais recomendável)
- 500 MHz de processador
- 256 de Ram
- 100 Mb de espaço livre no HD
- .net framework 3.5

Para fazer a instalação do Sitekiosk:

- É recomendável ter acesso a internet
- Possuir o instalador do Sitekiosk.

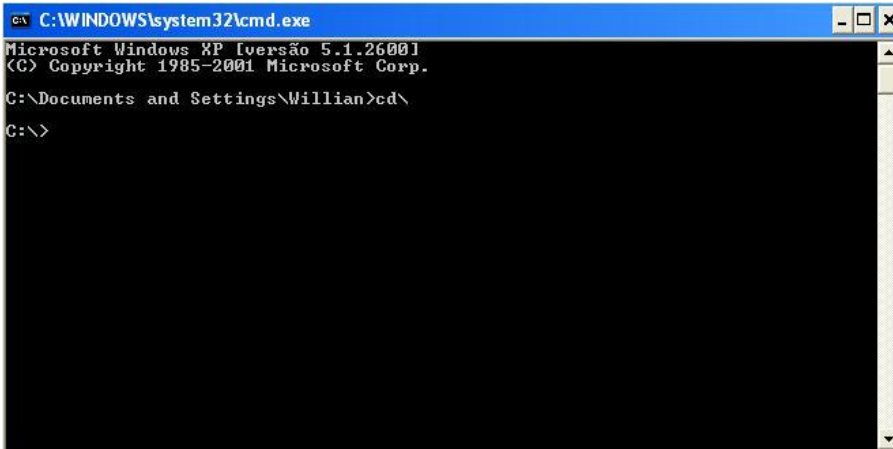
OBS: Para fazer o download do Instalador acesse:

<http://www.provisio.com/en-US/Downloads/Download.aspx?ItemId=1>

Iniciando a Instalação:

Clique em Iniciar >> Meu Computador. De dois cliques em "Disco local (C:)", e dentro do disco local (C:) crie uma pasta chamada daruma. Dentro da pasta daruma coloque o arquivo de instalação "Sitekiosk7".

Feito isso clique em Iniciar >> Executar e digite CMD. Ira abrir o prompt de comando (DOS). No prompt digite o comando **cd** para voltar a raiz, igual a imagem abaixo:

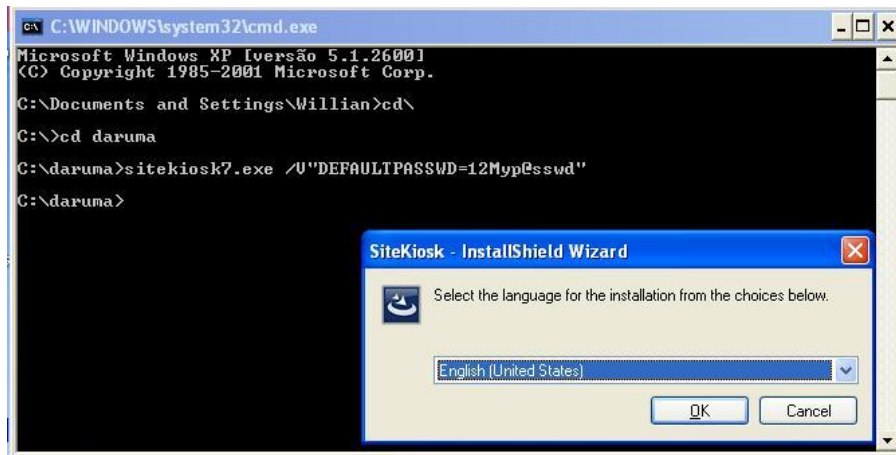


```
C:\WINDOWS\system32\cmd.exe
Microsoft Windows XP [versão 5.1.2600]
(C) Copyright 1985-2001 Microsoft Corp.
C:\Documents and Settings\Willian>cd\
C:\>
```

Ainda no dos digite o seguinte comando: **cd daruma** Estando dentro do Diretorio daruma digite o seguinte comando respeitando os espaços e letras maiúsculas e minúsculas:

sitekiosk7.exe /V"DEFAULTPASSWD=12Myp@sswd"

Se o comando foi digitado de uma forma correta ira aparecer uma telinha do "sitekiosk – InstallShield Wizard", deixe o idioma em Inglês e clique em Next:



Na próxima tela "Sitekiosk – InstallShield Wizard" clique em Next.



Na tela seguinte escolha "I accept the terms in the license agreement" e clique em Next.



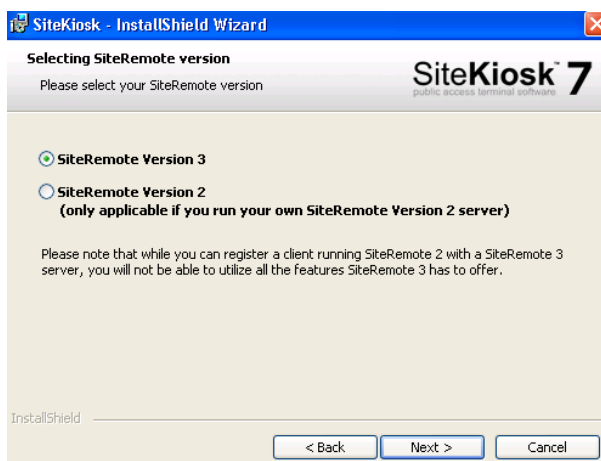
Na tela que aparece deixe selecionado a opção “Standard Installation” e bem La em baixo seleccione também a opção “Install Sitekiosk for usage with Terminal Server”, deixando a configuração igual a imagem abaixo, e clique em Next:



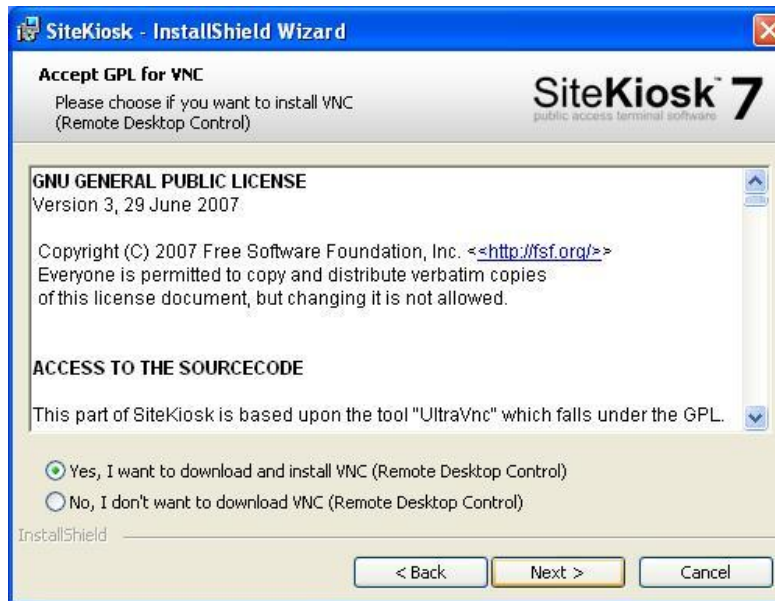
Na tela seguinte clique em Ok.



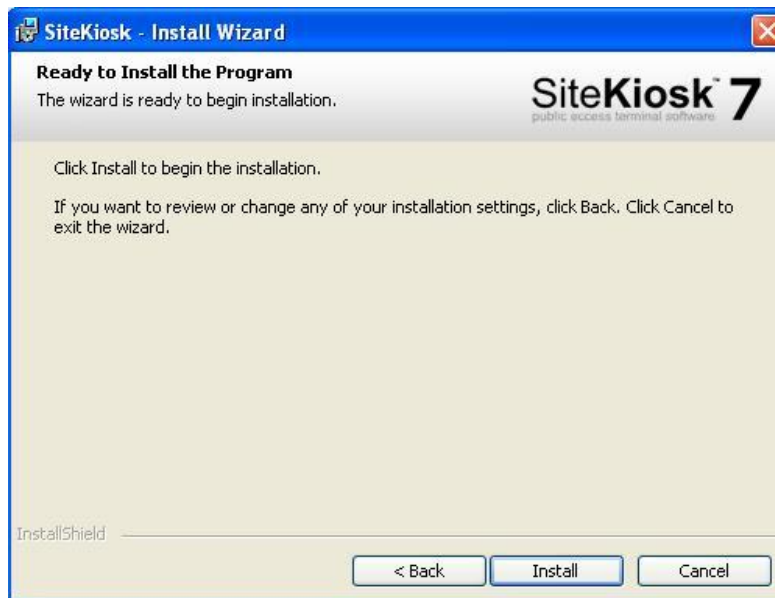
Na tela seguinte selecione a opção “SiteRemote Version 3”, como na figura abaixo e clique em next.



Na tela seguinte deixe selecionado a opção “Yes, I want to download and install VNC (Remote Desktop Control)” e clique em Next.



E finalmente só precisamos clicar em Install.



Na ultima tela que aparece “Install wizard Completed”, selecione a opção “Reboot Windows” e clique em Finish como mostra a imagem abaixo:



Se por acaso aparecer a seguinte tela clique em Yes:

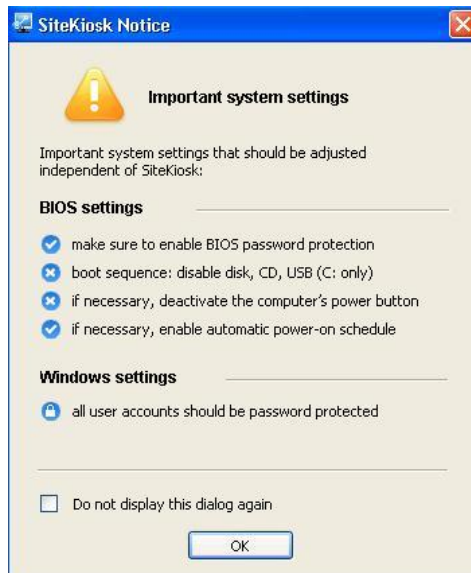


Após a maquina reiniciar basta fazer as configurações desejadas no Sitekiosk.

Registrando o Sitekiosk

Iniciar > Todos os Programas > Sitekiosk > Configure Sitekiosk

Na tela que aparece, igual a mostrada na imagem abaixo, clique em "Ok"



Pronto, esta é a tela de configuração do Sitekiosk, e um dos primeiros passos a ser feitos aqui é escolher a linguagem e Registrar a copia de nosso Sitekiosk. Na parte de Idiomas, vamos deixar em Ingles mesmo, e clique no botão “Register”, logo abaixo:



Tendo clicado em “Register” aparecerá a seguinte tela abaixo:



Preencha os dados acima e clique em “Register”.

OBS: Para que o Sitekiosk funcione sem restrições você deverá comprar uma licença com a Provisio, nesta licença serão fornecidos o Name e o Code solicitados na tela acima.

Feito isso se os dados estiverem corretos aparecerá uma mensagem confirmando e agradecendo o seu registro, basta clicar em “OK”.

Configurando o Sitekiosk

Nessa etapa mostraremos as telas de configurações do Sitekiosk, lembrando que vamos procurar explicar os tipos de configurações que poderão ser feitas em cada tela, mas que você devesse configurar da forma que melhor atenda o seu caso.

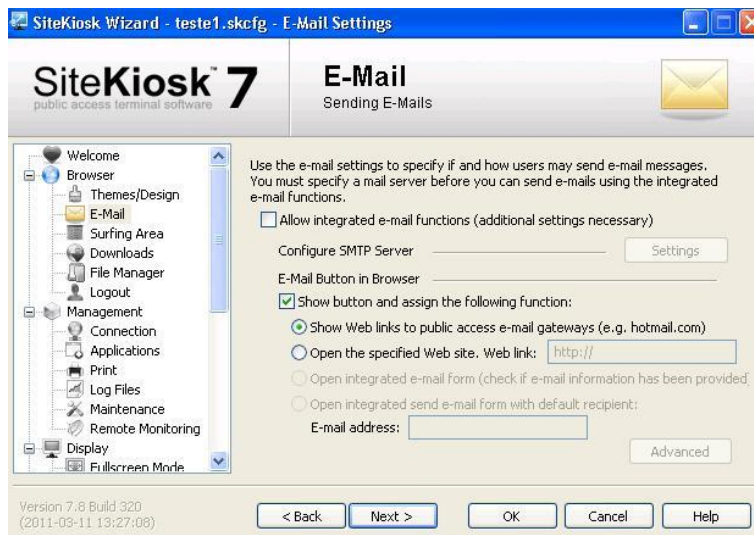
Themes/Design

Clicando nesta opção teremos modelos janelas do sitekiosk, você ainda tem a opção de fazer o download ou customizar as telas.



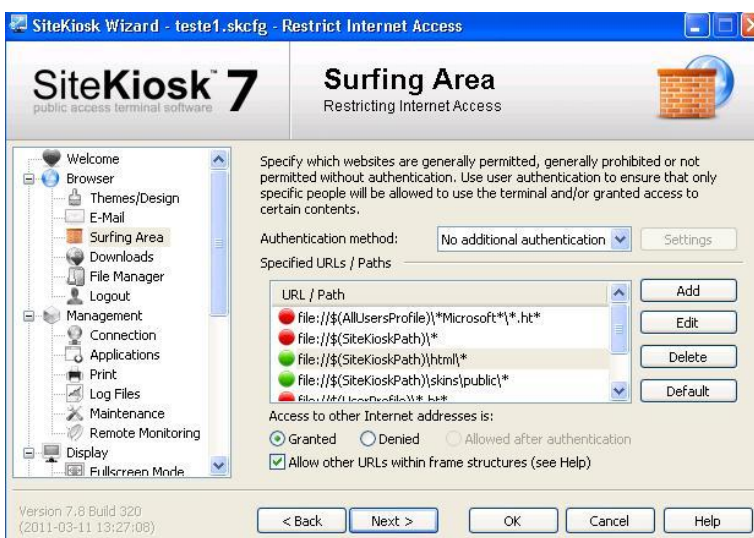
E-Mail

Nesta opção podemos configurar as opções de e-mail, como SMNP, ou se você deseja apontar para um site para que o usuário possa ter a opção de mandar e-mail, ou se você simplesmente deseja desabilitar a opção do usuário mandar e-mail.



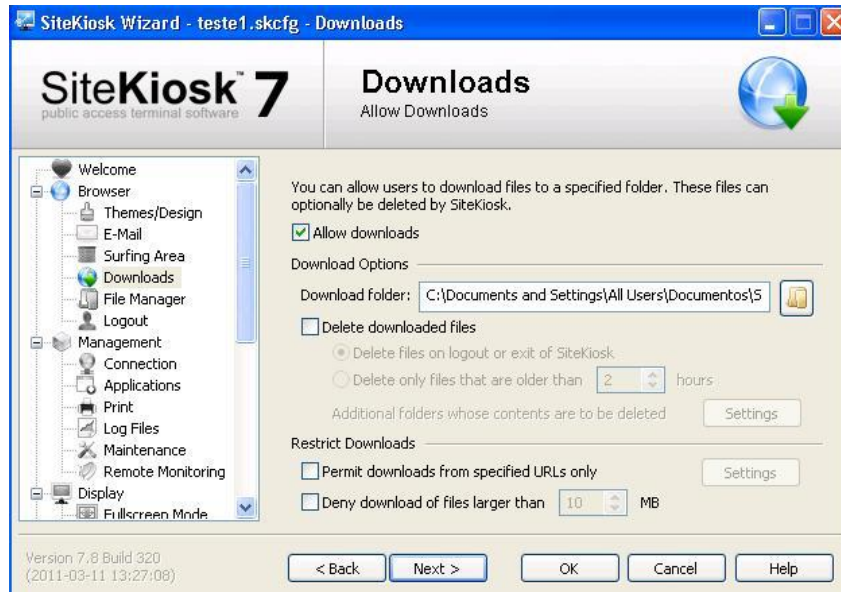
Surfing Area

Em outras palavras "Surfing Area" são as listas brancas ou listas negras, aqui você configura o conteúdo que o usuário pode acessar na internet, assim você pode bloquear ou permitir o acesso a determinados sites por meio das URL's. Você pode ainda permitir o acesso a determinados usuários por meio de senhas.



Downloads

Nesta opção você tem toda a possibilidade de permitir que o usuário faça download ou não, se você permitir que ele faça download, você poderá configurar a pasta em que o download é salvo, quanto tempo o download ficará gravado no kiosk e também o tamanho máximo que o arquivo poderá ter ao se fazer o download, como também permitir o download de fontes predeterminados por meio de URL's escolhidas por você.



File Manager

Esta opção permite que você escolha a que tipos de arquivos o usuário poderá ter acesso e executar no kiosk. O File Manager se assemelha ao Windows Explorer, você pode escolher assim se o usuário poderá ter acesso ao pendrive ou ao leitor de CD, e quais tipos de arquivos ele poderá executar, como por exemplo: .bat, .exe, etc...



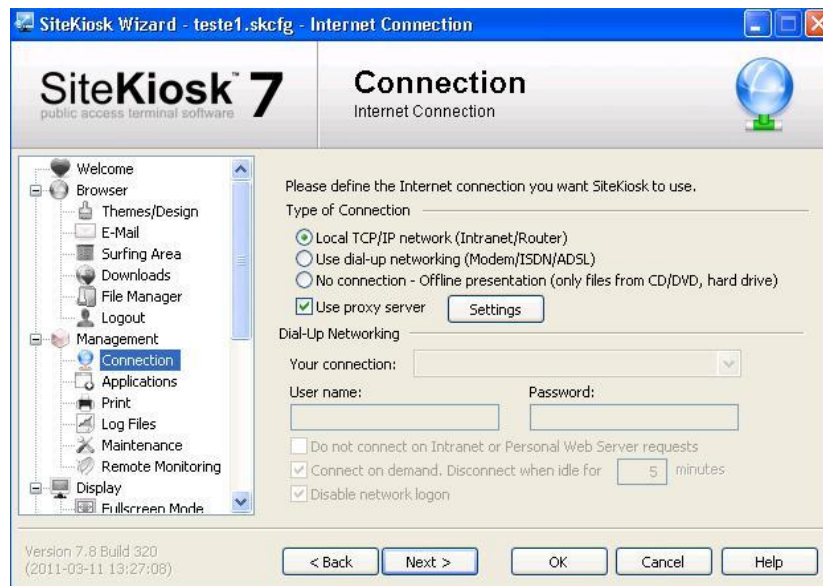
Logout

Em logout você pode habilitar o botão de logout, para que sempre que o usuário executar esta ação, os arquivos de navegação como; Arquivos temporários da Internet, Cookies, certificados instalados serão deletados, e o kiosk voltara para a pagina definida como Inicial.



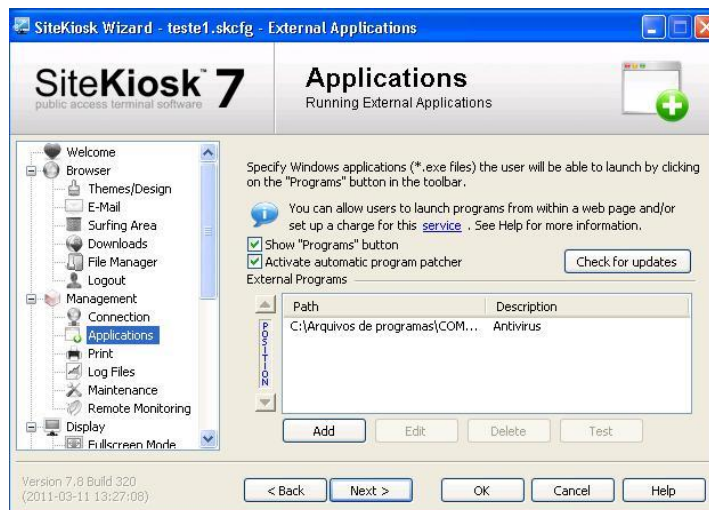
Connection

Aqui você configura os meios utilizados pelo kiosk para se conectar na internet. Se você precisa configurar um proxy, Usuário ou senha, é nesta opção que você configura.



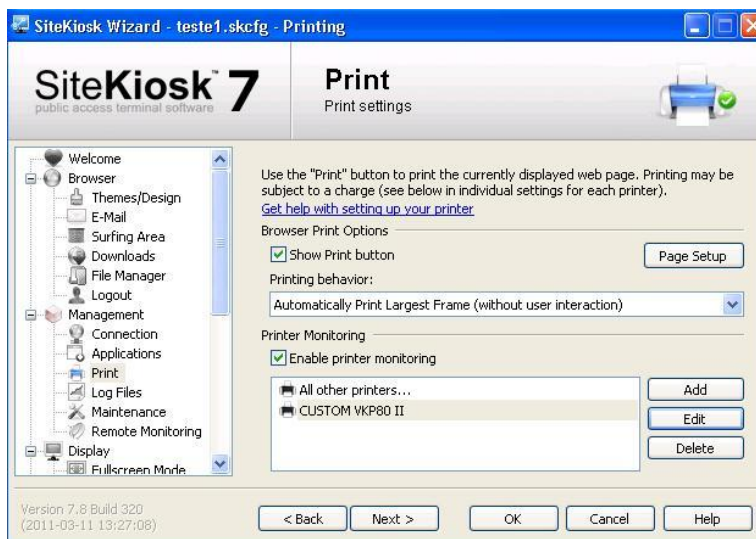
Applications

Aqui você configura os programas ou aplicativos que poderão estar disponíveis aos usuários, tais programas poderão ser executados mediante apenas um duplo clique ou por solicitação de um usuário e senha.



Print

Nesta opção você configura as impressoras do kiosk, podendo configurar a largura das margens, o limite de páginas que podem ser impressas, etc...



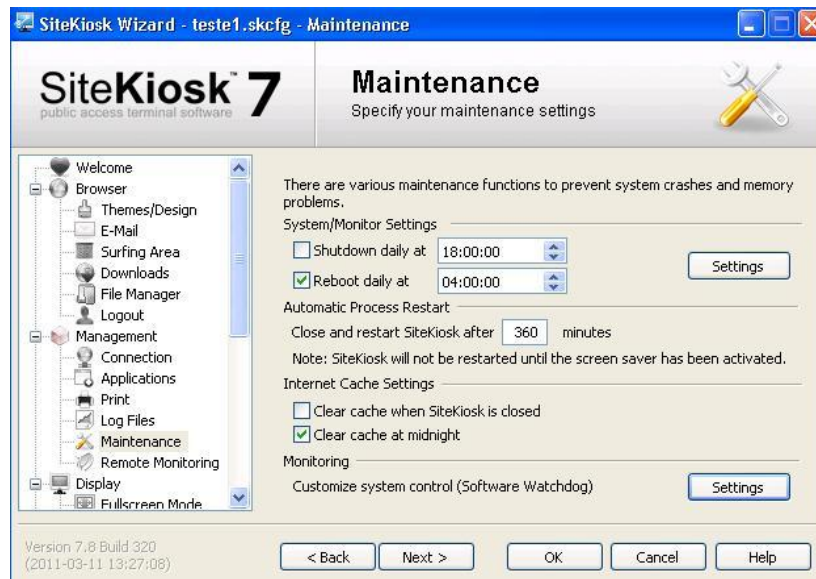
Log Files

Nesta opção você pode escolher guardar ou não um logue de todas as ações executadas pelo usuário no kiosk, você pode definir assim o local onde estes logues serão guardados e se você desejar pode escolher apagar os logues em períodos determinados.



Maintenance

Nesta opção você pode configurar para que o kiosk Ligue, Desligue e Reinicie automaticamente, podendo configurar estas ações para serem executadas diariamente, semanalmente ou em dias determinados. Você pode escolher também a opção para que ele limpe a memória cache ao reiniciar o kiosk.



Remote Monitoring

Aqui você loga e integra o seu cliente Sitekiosk, para que ele passe a ser monitorado pelo seu Servidor Siteremote. Para fazer isso clique em Register e preencha as informações solicitadas.



As informações que são pedidas você se registrar no servidor são essas:

Machine Name: Este é o nome da sua maquina Client.

Server Host name: Neste campo você deve informar a localização do seu servidor, por meio da URL ou do IP.

Port: Porta de comunicação entre o cliente e o servidor. (Esta porta pode ser configurável, porem é recomendável deixa-la como padrão, 8086)

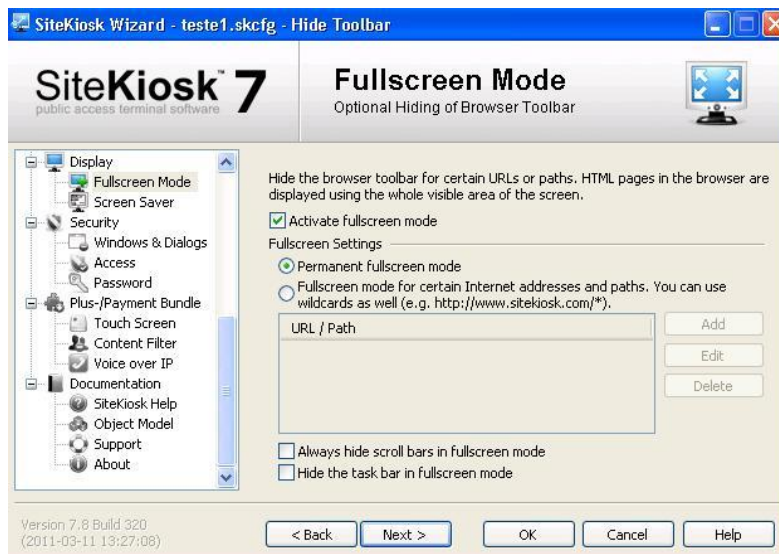
User Name: Nome do Usuario que deve ser criado no servidor. (Este é o mesmo usuário que você usa para ter acesso ao servidor, lembrando que ele deve ter privilégios de Administrador)

Password: Senha do usuário mencionado acima.

As informações acima são as mais importantes a serem preenchidas para que você possa assim se registrar no servidor de monitoramento.

Fullscreen Mode

Nesta opção você pode habilitar ou não a visualização na tela inteira. Você pode deixar permanentemente em tela cheia ou apenas ao visualizar certas paginas ou URL's.



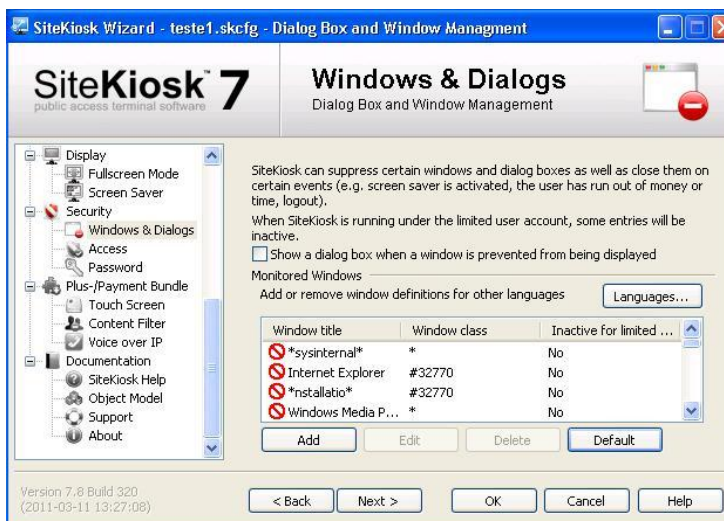
Screen Saver

Aqui você configura o que deverá passar em seu monitor quando o mesmo ficar ocioso, podendo ser vídeos, apontar para um endereço da internet, musica, clip, .ppt e assim por diante.



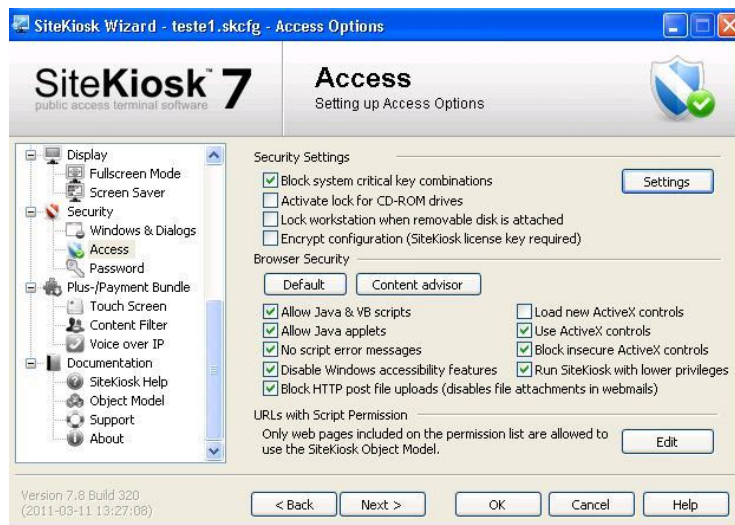
Windows & Dialogs

Por meio desta tela de configurações você pode escolher bloquear ou permitir que as janelas que aparecem repentinamente pelo Windows (talvez informando atualização, conexão de um pendrive ou simplesmente uma janela de erro) seja exibida ou não.



Access

Nesta opção você configura o que o usuário tem acesso (dispositivos como CD-Rom), e quais arquivos ele pode executar ou não (Scripts, controles de Atxivex), podemos travar também combinações de teclas (Ctrl + alt + del) e substituí-las por uma outra combinação de teclas escolhida e configurada por você.



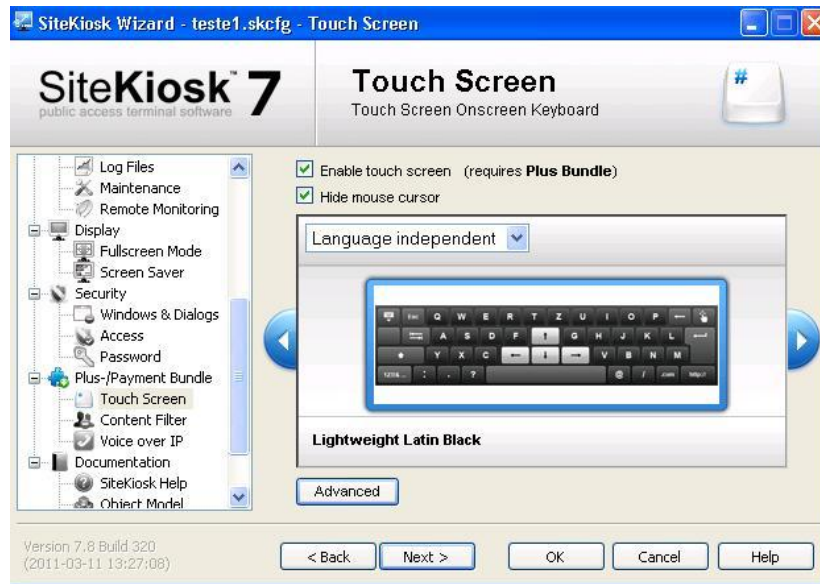
Password

Aqui podemos configurar o modo de acessarmos o sistema operacional afim de fazer algum tipo de configuração, porem para acessa-lo podemos utilizar uma combinação de teclas ou apenas a tecla "ESC" seguida de uma senha, para que não seja qualquer um que possa acessar o Sistema Operacional.



Touch Screen

Nesta opção você tem a escolha de colocar ou não um teclado no monitor touch, escolhendo os modelos de teclados, a transparência que ele terá no monitor e qual linguagem ele utilizará.



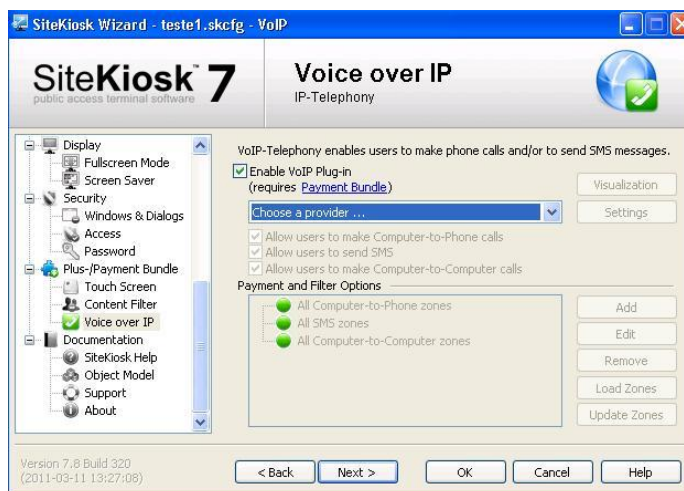
Content Filter

Por meio desta opção podemos definir quais itens o usuário poderá buscar, podemos fazer como uma lista negra e determinar quais URLs não entrarão no processo de filtragem no assunto de busca. Ex: Se colocarmos a URL: <http://www.daruma.com.br> e pesquisarmos por Automação Comercial, o site : <http://www.daruma.com.br> não estará nos resultados, pois você bloqueou esta URL.



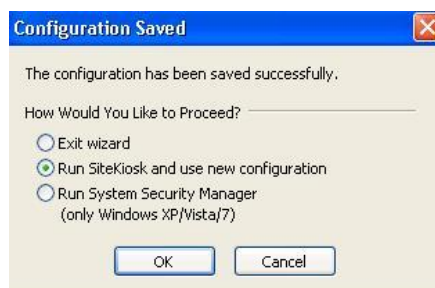
Voice Over IP

Nesta opção o usuário poderá fazer chamadas VOIP ou mandar SMS, utilizando o Skype ou SIP-gateway. Lembrando que este é um serviço pago.

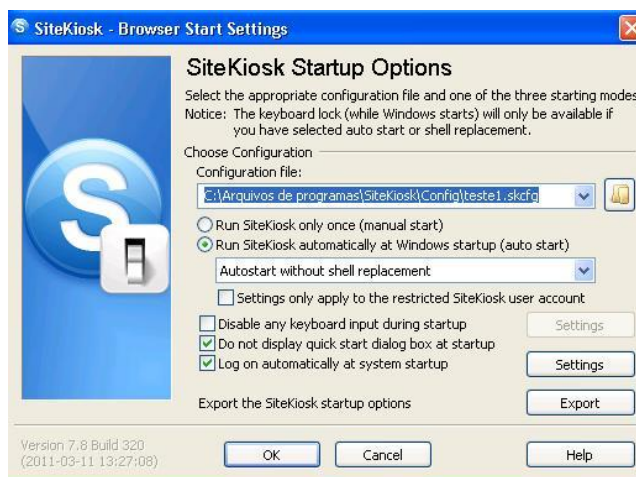


Finalizando as Configurações

Acabamos de ver como instalar o Client Sitekiosk e um explicativo das configurações que podem ser feitas no mesmo. Agora para finalizarmos o processo de instalação iremos habilitar o autostart do sitekioks, para isso clique em “OK” na tela anterior. Tendo clicado em “OK”, o sitekiosk pedira para que você salve um modelo das configuração que você acabou de fazer. De um nome a este modelo de configuração, escolha o local a ser salvo e clique em Salvar. Feito isso aparecerá a seguinte tela:



Ao aparecer a tela acima selecione a opção: “Run Sitekiosk and use new configuration”, significando que iniciaremos o Sitekiosk com as configurações que acabamos de fazer. Com esta opção selecionada o Client Sitekiosk abrirá uma tela de configurações de Startup, assim como a imagem abaixo:





Nesta parte temos que nos atentar a alguns itens:

Configuration file:

Aqui é especificado aonde o Client Sitekiosk busca o arquivo de configuração, arquivo de configuração que acabamos de salvar na etapa anterior.

Run Sitekiosk only once (manual start):

Opção para startar o sitekiosk manualmente. Sempre que ligarmos o kiosk teremos que ir até o Sitekiosk para executa-lo.

Run Sitekiosk automatically at Windows startup (auto start):

Esta opção executara automaticamente o sitekiosk assim que o kiosk for ligado

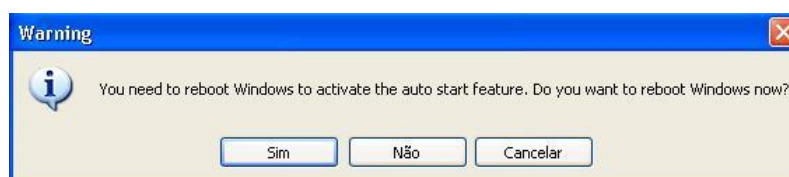
Disable any keyboard input during startup:

Com esta opção desabilitamos a possibilidade do usuário entrar no setup do Windows, ou no modo de segurança quando o sistema estiver ligando. Porem podemos configurar uma combinação de teclas diferentes das teclas padrões para que alguém autorizado possa acessar tanto o setup quanto o modo de segurança.

Log on automatically at system startup

Com esta opção habilitada fazemos com que o Sistema entre automaticamente no Windows e inicie o sitekiosk. Se você utiliza algum usuário, senha e domínio para logar em sua rede, basta clicar em Settings e informa-los.

Feito as configurações acima podemos clicar em "OK" e aparecera a seguinte tela:



Esta tela informara que você precisa reiniciar o kiosk para que as configurações que acabamos de fazer entrem em vigor.



Suporte ao Desenvolvedor: 0800 770 3320
www.desenvolvedoresdaruma.com.br



Se tiver alguma dúvida e/ou dificuldade, entre em contato com a nossa equipe de suporte ao desenvolvedor.

E-mail:

claudenir@daruma.com.br, desenvolvedores.kiosk@daruma.com.br,
desenvolvedores.cpu@daruma.com.br, suporte@alexandre@daruma.com.br,
suporte.daruma@daruma.com.br,

Skype:

desenvolvedores_kiosk, claudenir_andrade, suporte_alexandre_daruma, suporte_daruma,
desenvolvedores_cpu_daruma