



Suporte ao Desenvolvedor: 0800 770 33 20  
www.desenvolvedoresdaruma.com.br



***Manual para instalação e configuração do  
ambiente OFF-LINE de Testes de homologação  
do  
TEF Dedicado Daruma IP com Gerenciador  
Padrão***

***Aplicativo DTEF  
(OFF-LINE)***

***Versão 1.0.0.9  
Data: 06/10/2011***

### **Premissas:**

1. Possuir um dos Sistemas Operacionais a seguir: Windows XP, Vista, Windows 7, 2000 Server, 2003 Server e 2008 Server.
2. Fazer download dos aplicativos necessários que são:
  - Instalador do ambiente completo;
  - GP.
3. Possuir um leitor de PDF instalado.

Para Download do ambiente completo, clique no link abaixo:

[www.desenvolvedoresdaruma.com.br/home/downloads/site\\_2011/Utilitarios/Ambiente\\_de\\_Instalacao\\_Completo.zip](http://www.desenvolvedoresdaruma.com.br/home/downloads/site_2011/Utilitarios/Ambiente_de_Instalacao_Completo.zip)

Para Download do Gerenciador padrão, clique no link abaixo:

[\(LINK SERÁ CARREGADO NO SITE\)](#)

Para Download dos manuais e documentações do Gerenciador padrão, redes autorizadas, clique no link abaixo:

[\(LINK SERÁ CARREGADO NO SITE\)](#)

O processo será dividido em 7 etapas:

- Introdução;
- Instalando o ambiente completo;
- Configuração de PinPad;
- Configurando o pg\_senha.ini para Windows 2003/2008 Server
- Testando o ambiente;
- Dicas e informações para o TEF IP;
- Mudando a porta do Apache;
- Desinstalação do ambiente.

## Introdução

- **Resumo do TEF IP Daruma:**

A DIREÇÃO e a DARUMA firmaram uma parceria para comercialização da solução TEF IP Daruma. Dentro desta parceria, a DARUMA está habilitada a realizar as atividades de consultoria para integração das aplicações com o D-TEF e acompanhamento das certificações, desta forma, gostaríamos que a Certified acatasse as solicitações de agendamento de certificações com o D-TEF pela DARUMA, em nome da Direção.

A Direção disponibiliza o programa GP (gerenciador padrão) e o ambiente de simulação completo que converte todo o modulo de TEF Discado que já está funcionando, para TEF Dedicado onde usando o GP (Gerenciador Padrão) que realiza a troca de arquivos como no TEF Discado, porém, para o TEF Dedicado, evitando assim um novo desenvolvimento do zero para o TEF Dedicado usando uma DLL ou Driver similar. A troca de arquivos passará fazer as transações do TEF Dedicado apenas instalando o ambiente de teste para o TEF Dedicado, ficando assim transparente para seu aplicativo se é discado ou dedicado a comunicação.

**Obs: a estrutura do TEF discado é diferente do TEF Dedicado, no entanto terão que ser realizadas algumas mudanças no sistema sim conforme descrito no final deste documento.**

Quais as vantagens usando o **Gerenciador Padrão (GP)**?

- *A homologação é remota, não precisa ter que se deslocar pra São Paulo pra homologar.*
- *Precisa de poucas alterações no sistema pra homologar, (vide as alterações necessárias no final deste documento) o TEF Dedicado, ou seja, **não precisa desenvolver um novo modulo do sistema**, pra isso basta usar o que você já tem do discado, que, o GP da Direção vai efetuar a troca de arquivos, convertendo para o TEF Dedicado, dentro das regras do TEF Dedicado, tanto um único Cartão quanto para Múltiplos Cartões.*
- *O cliente final paga por transação, ou seja, pacote de transação (somente o que usar) e não precisa de servidor ou mesmo uma X25 na loja.*
- *O cliente não precisa pagar uma banda larga à parte para usar o TEF Dedicado, ele pode usar o próprio link banda larga ou **3G** de internet que já tem funcionando na loja.*
- *Homologa todas as bandeiras em uma única homologação, lembrando que a Direção, ou seja, o DTEF já contempla todas as redes autorizadas do mercado (vide o manual Redes Autorizadas no link [www.desenvolvedoresdaruma.com.br/home/downloads/site\\_2011/Utilitarios/Redes\\_Autorizadoras\\_D-TEF8.zip](http://www.desenvolvedoresdaruma.com.br/home/downloads/site_2011/Utilitarios/Redes_Autorizadoras_D-TEF8.zip))*
- *Pode usar o mesmo sistema fazendo poucos ajustes para certificar o Tef discado caso precisar posteriormente.*

## Instalando o ambiente completo

Este módulo destinasse a instalação do ambiente de teste para o aplicativo TEF Dedicado, que incluir o instalador off-line e o Gerenciador padrão, no qual será necessário para se ter o ambiente completo e funcional para testes de homologação. A facilidade deste ambiente é de não precisar estar conectado a internet para fazer os testes e poder acessar o servidor localmente para consultar as transações, para isso teremos o Postgre e o Apache instalado no decorrer da instalação do ambiente.

**OBS:** os programas deste STK foram instalados e testados nos seguintes sistemas operacionais em **32 bits** com 100% de funcionamento:

*Windows XP*

*Windows Vista*

*Windows 7*

*Windows Server 2003 e Windows Server 2008 > exige obrigatoriamente o arquivo pg\_senha.ini necessário apenas para estas versões de Windows 2008 e 2003 Server, o arquivo que está junto a este documento para download, e neste STK teremos a abordagem dos tópicos necessários para instalar, configurar e testar o ambiente TEF completo para estas 2 versões do Windows, que tem particularidades de segurança que impedem que seja instalado o banco de dados Postgre, que exige criação de usuário Postgre que guarda os dados das transações e uma senha que não pode ser fraca. **Neste caso faça a configuração do pg\_senha.ini ANTES de iniciar a instalação do ambiente.***

***Para ambiente 64 bits não funciona! É incompatível!***

**IMPORTANTE !!!**

Antes de instalar o ambiente, devemos checar se a porta 80 do Windows está liberada ou não, para que o Apache possa rodar em cima da mesma. Para isso, demonstrarei abaixo como fazer a verificação pelo DOS se a porta está ou não livre, como liberar a porta e verificar qual programa está rodando em cima da porta 80.

Para verificar qual processo roda em determinada porta então abra o DOS (CMD do Windows), iniciar do Windows e no executar digite CMD e tecle enter, ele vai exibir a tela do DOS e neste tela vamos digitar o seguinte comando:

**netstat -ano | find "80"**

este comando vai permitir ver qual o numero do processo roda na porta 80 e dessa forma você pode 'derrubar' este processo no Gerenciador de tarefas para iniciar a instalação do Apache, veja a tela abaixo apos rodar o comando netstat:

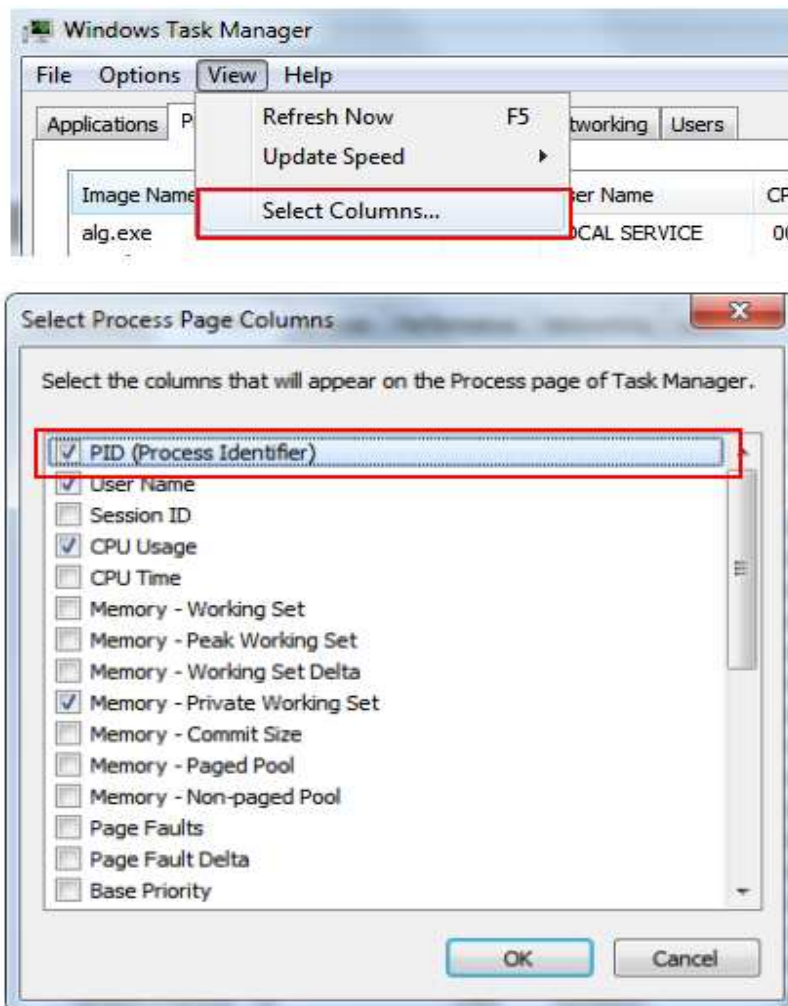
```

Administrator: C:\Windows\system32\cmd.exe
Microsoft Windows [Version 6.1.7601]
Copyright (c) 2009 Microsoft Corporation. All rights reserved.

C:\Users\Luiz Cangui>netstat -ano | find "80"
TCP 0.0.0.0:80 LISTENING 1744
TCP 0.0.0.0:6800 LISTENING 3420
TCP 0.0.0.0:6801 LISTENING 3460
TCP 0.0.0.0:6802 LISTENING 3868
TCP 0.0.0.0:6803 LISTENING 3868
TCP 10.1.4.4:64152 ESTABLISHED 4780
TCP 10.1.4.4:64163 SYN_SENT 1028
TCP 127.0.0.1:6803 ESTABLISHED 3868
TCP 127.0.0.1:49177 ESTABLISHED 3420
TCP 127.0.0.1:63125 ESTABLISHED 4780
TCP 127.0.0.1:63126 ESTABLISHED 4780
TCP 127.0.0.1:63132 ESTABLISHED 4780
TCP 127.0.0.1:63133 ESTABLISHED 4780
UDP 10.1.4.4:52780 *:* 1028
UDP 10.1.4.4:52980 *:* 1028
UDP 10.1.4.4:53880 *:* 1028
UDP 10.1.4.4:58009 *:* 1028
UDP 10.1.4.4:62807 *:* 1028
UDP 127.0.0.1:57680 *:* 508
UDP [fe80::457c:d75e:7769:d3f5%101]:1900 *:*
5476
  
```

No passo seguinte vamos verificar qual é programa que roda de acordo com o PID, que é o processo operante na porta correspondente.

Para saber qual é o aplicativo (Skype, MSN, IIS, Outlook, navegador WEB entre outros que são comuns utilizar a porta 80 como padrão) é usando o PID do pelo Gerenciador de tarefas do Windows, para habilita-lo é muito simples, na guia Processos clique em Exibir, depois já na ultima opção Seleccionar colunas e marque a opção PID e clique ok. Abaixo segue a tela mostrando:



Veja que na tela do Gerenciador de tarefas, você vai ver uma guia a mais que é a PID, ele vai exibir um numero de cada processo operante no Windows agora, por exemplo, meu Apache está com o numero de processo 1744 conforme a tela abaixo:

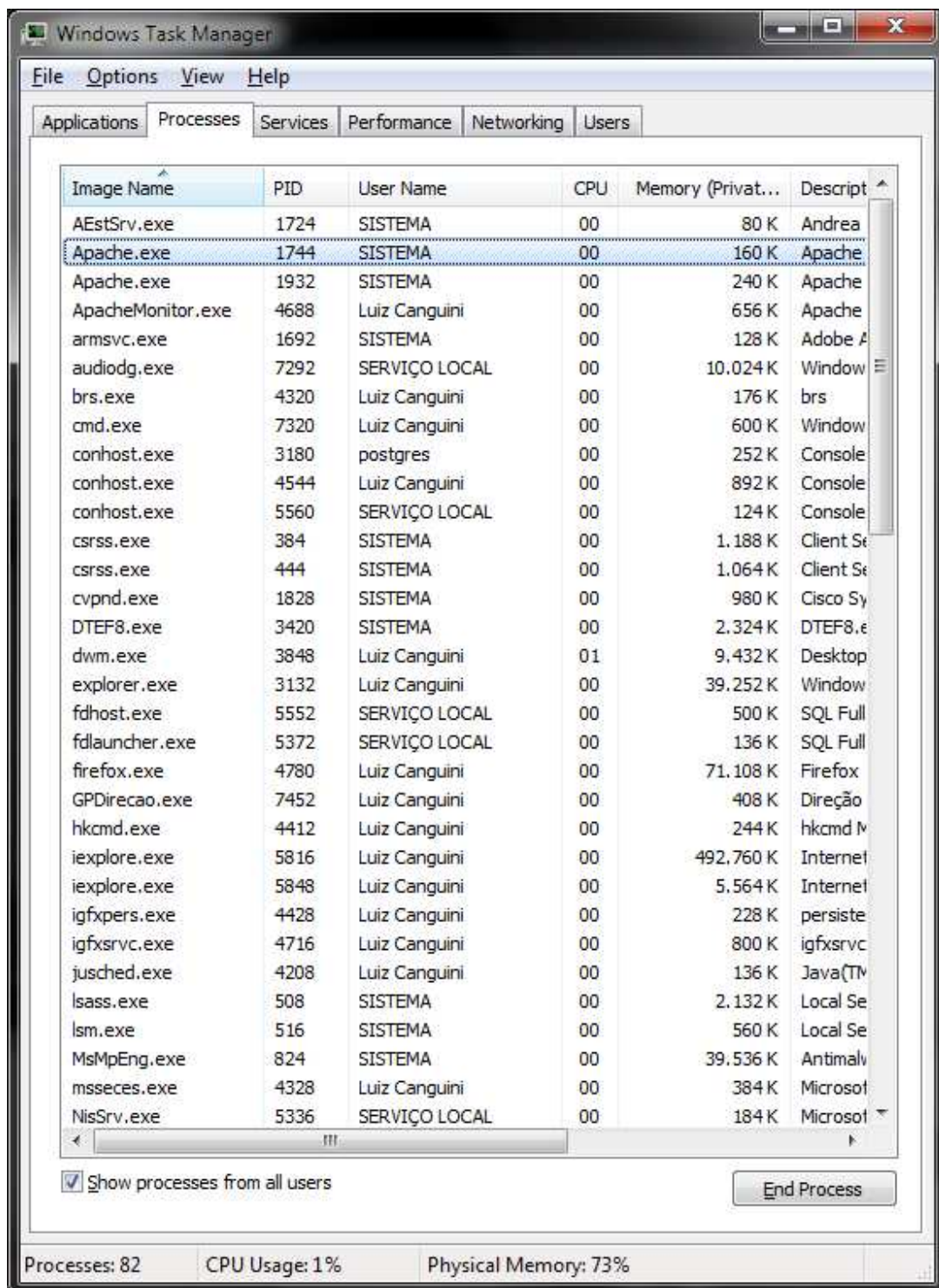


Image Name	PID	User Name	CPU	Memory (Privat...)	Descript
AEstSrv.exe	1724	SISTEMA	00	80 K	Andrea
Apache.exe	1744	SISTEMA	00	160 K	Apache
Apache.exe	1932	SISTEMA	00	240 K	Apache
ApacheMonitor.exe	4688	Luiz Canguini	00	656 K	Apache
armsvc.exe	1692	SISTEMA	00	128 K	Adobe A
audiodg.exe	7292	SERVIÇO LOCAL	00	10.024 K	Window
brs.exe	4320	Luiz Canguini	00	176 K	brs
cmd.exe	7320	Luiz Canguini	00	600 K	Window
conhost.exe	3180	postgres	00	252 K	Console
conhost.exe	4544	Luiz Canguini	00	892 K	Console
conhost.exe	5560	SERVIÇO LOCAL	00	124 K	Console
csrss.exe	384	SISTEMA	00	1.188 K	Client Se
csrss.exe	444	SISTEMA	00	1.064 K	Client Se
cvpnd.exe	1828	SISTEMA	00	980 K	Cisco Sy
DTEF8.exe	3420	SISTEMA	00	2.324 K	DTEF8.ε
dwm.exe	3848	Luiz Canguini	01	9.432 K	Desktop
explorer.exe	3132	Luiz Canguini	00	39.252 K	Window
fdhost.exe	5552	SERVIÇO LOCAL	00	500 K	SQL Full
fdlauncher.exe	5372	SERVIÇO LOCAL	00	136 K	SQL Full
firefox.exe	4780	Luiz Canguini	00	71.108 K	Firefox
GPDirecao.exe	7452	Luiz Canguini	00	408 K	Direção
hkcmd.exe	4412	Luiz Canguini	00	244 K	hkcmd M
iexplore.exe	5816	Luiz Canguini	00	492.760 K	Internet
iexplore.exe	5848	Luiz Canguini	00	5.564 K	Internet
igfxpers.exe	4428	Luiz Canguini	00	228 K	persiste
igfxsvc.exe	4716	Luiz Canguini	00	800 K	igfxsvc
jusched.exe	4208	Luiz Canguini	00	136 K	Java(TM)
lsass.exe	508	SISTEMA	00	2.132 K	Local Se
lsm.exe	516	SISTEMA	00	560 K	Local Se
MsMpEng.exe	824	SISTEMA	00	39.536 K	Antimalv
msseces.exe	4328	Luiz Canguini	00	384 K	Microsof
NisSrv.exe	5336	SERVIÇO LOCAL	00	184 K	Microsof

Processes: 82    CPU Usage: 1%    Physical Memory: 73%

Repare que o processo 1744 aparece ocupando a porta 80 conforme comando executado no DOS.

Obs: este processo foi apenas um exemplo de como localizar qual programa (numero de processo - PID) está rodando em determinada porta. Neste modelo o ambiente já está instalado! Por isso o Apache tomou por padrão a porta 80.

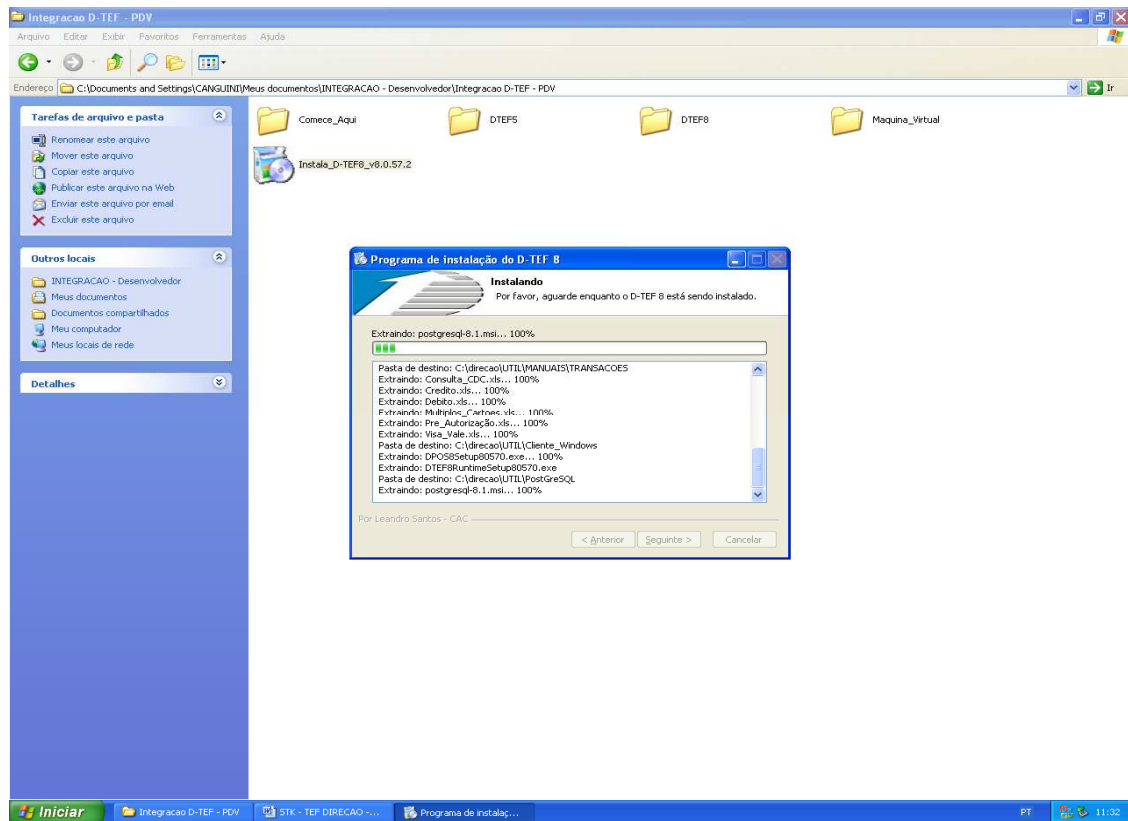
Se mesmo assim não conseguir liberar a porta 80, é por que o processo SYSTEM do proprio windows tomou a porta 80, sendo assim, não adianta derrubar este processo, pois é processo interno do sistema, para isso vamos executar os passos abaixo:

Acesse o registry do Windows e entre em:

*HKEY\_LOCAL\_MACHINE\SYSTEM\CurrentControlSet\Services\HTTP*

Altere o valor da chave **start** para 4, (o padrão da chave start é 3), reinicie o PC e inicie a instalação. Após instalar tudo volte no registro e altere a chave **start** para **3**, isso vai permitir que você use as impressoras de rede no computador normalmente.

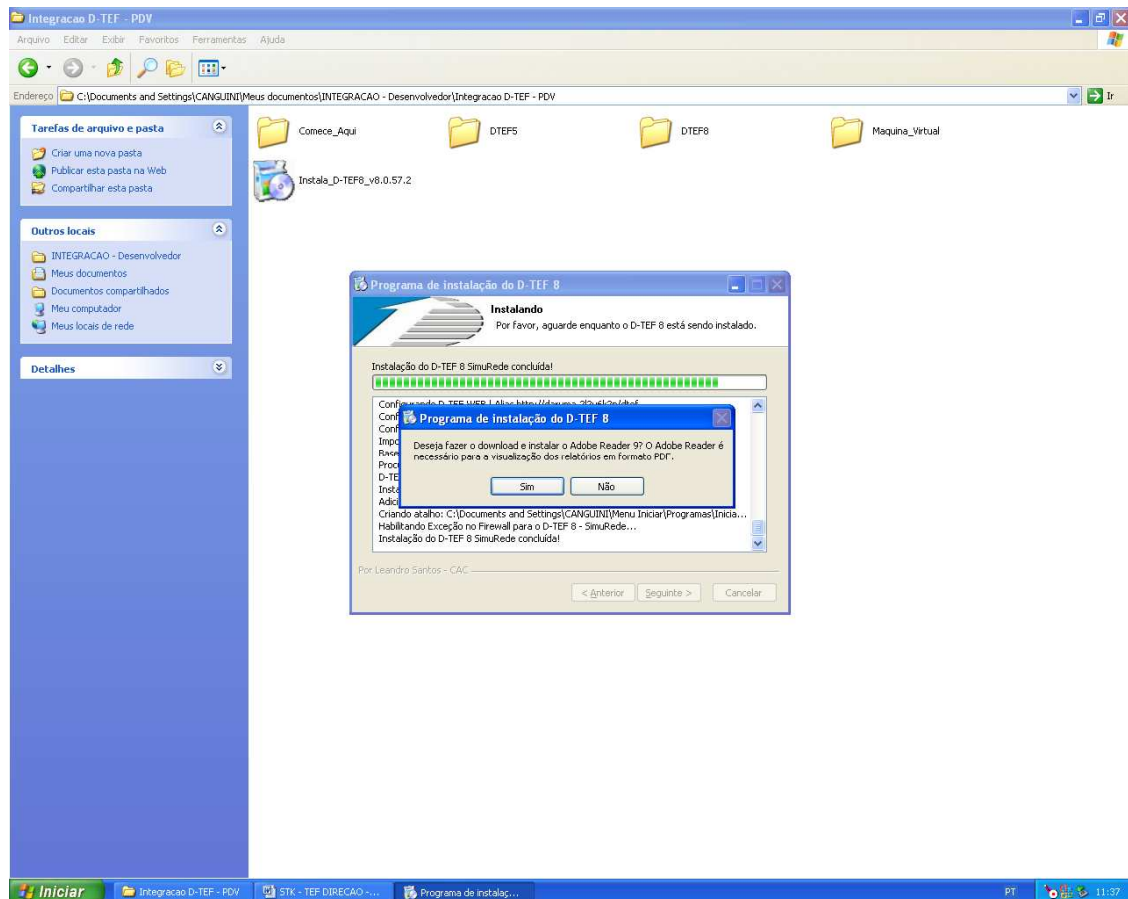
Após concluir a parte de verificação de porta, vamos a instalação do ambiente.



Será instalado o banco de dados Postgre e o apache como servidor, após a instalação de ambos será instalado programas do próprio TEF IP.

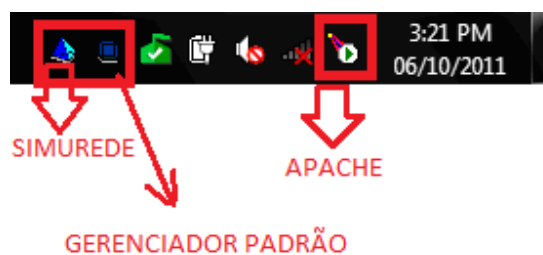
Por fim, ele vai pedir pra instalar o Adobe Reader, neste caso tanto faz instalar ou não, porém, você **deve** ter um programa leitor qualquer de PDF OBRIGATORIAMENTE em seu PC para conseguir consultar as transações de TEF realizadas.

E no final da instalação pedirá pra reiniciar. Clique em **SIM**.



Como será usado o GP, basta baixar do site o instalador e executar. Este programa também não tem particularidades, basta rodar o .exe e ir avançando até concluir a instalação (next, next, next e finish), após a instalação do GP rode a atualização, apenas executando sem mudar nada. É simples e rápido!

Antes de qualquer teste, verifique se na barra de tarefas temos os seguintes programas ali executando, apache, Simurede, GP:

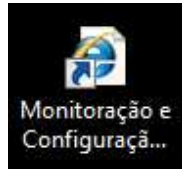




Suporte ao Desenvolvedor: 0800 770 33 20  
[www.desenvolvedoresdaruma.com.br](http://www.desenvolvedoresdaruma.com.br)



No termino da instalação do ambiente, também será criado um atalho na DESKTOP o icone, Monitoração e Configuração D-TEF 8.

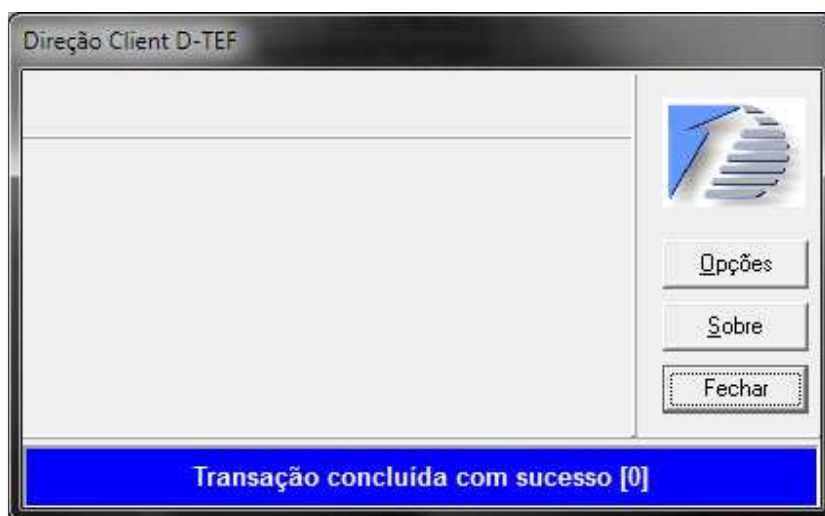


## Configurando o Gerenciador Padrão

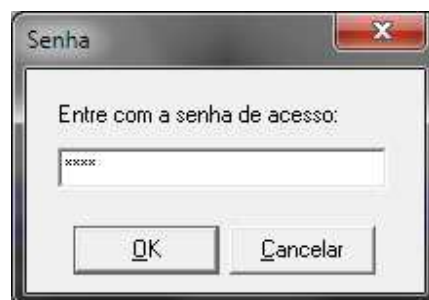
Por ultimo iremos configurar a loja e a empresa no GP, para isso vamos acessar o menu do GP da seguinte forma, duplo clique no icone do GP:



E vamos obter o seguinte menu de opções:



Ao clicar em opções teremos o botão opção, clique nele e será pedido a senha que é dpos (tudo minusculo) e ai sim vai acessar a opção na guia equipamento:



Por fim o menu do GP:

The image shows a Windows-style dialog box titled "Configuração D-POS". It has a tabbed interface with the following tabs: "Equipamento", "Configuração", "Pin Pad", "D-TEF", "D-POS 5", and "Diversos". The "Equipamento" tab is active. Inside the dialog, there are several input fields:

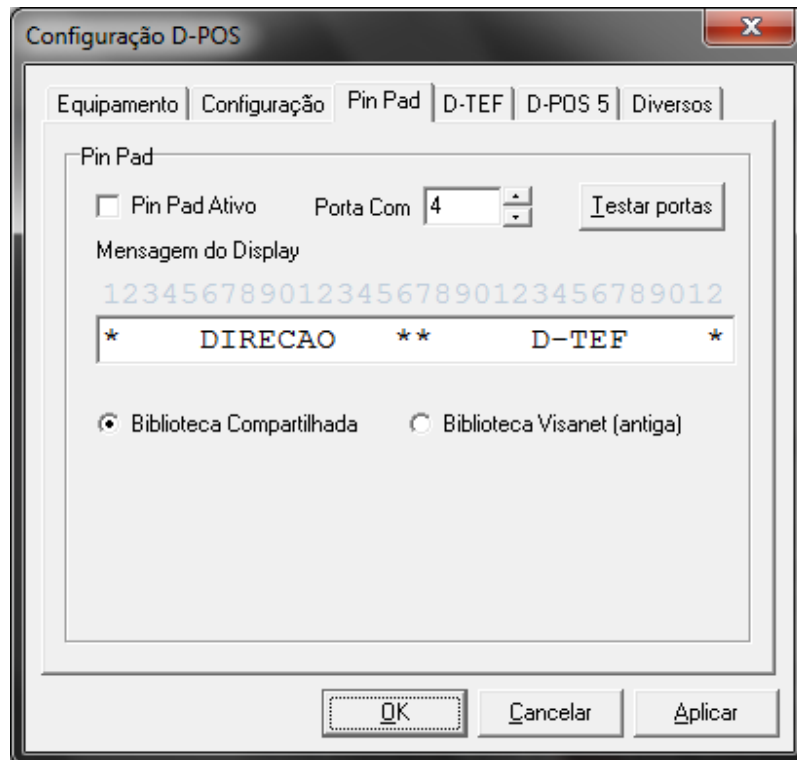
- "Código PDV": A dropdown menu with "1" selected.
- "Senha Master": A text box containing "xxxx".
- "Código Loja": A dropdown menu with "1" selected.
- "Código da Empresa": A dropdown menu with "1" selected.
- "Número Fiscal": A text box containing "1".

At the bottom of the dialog, there are three buttons: "OK", "Cancelar", and "Aplicar".

E preencha da forma que está no print acima, todas as opções com o numero 1.

OBS: NÃO MEXER NO CAMPO SENHA MASTER.

E aproveitando que estamos no menu de configuração do GP, vamos configurar o PinPad, caso não tenha desmarque a guia e podemos trabalhar com Cartão de Credito DIGITADO.

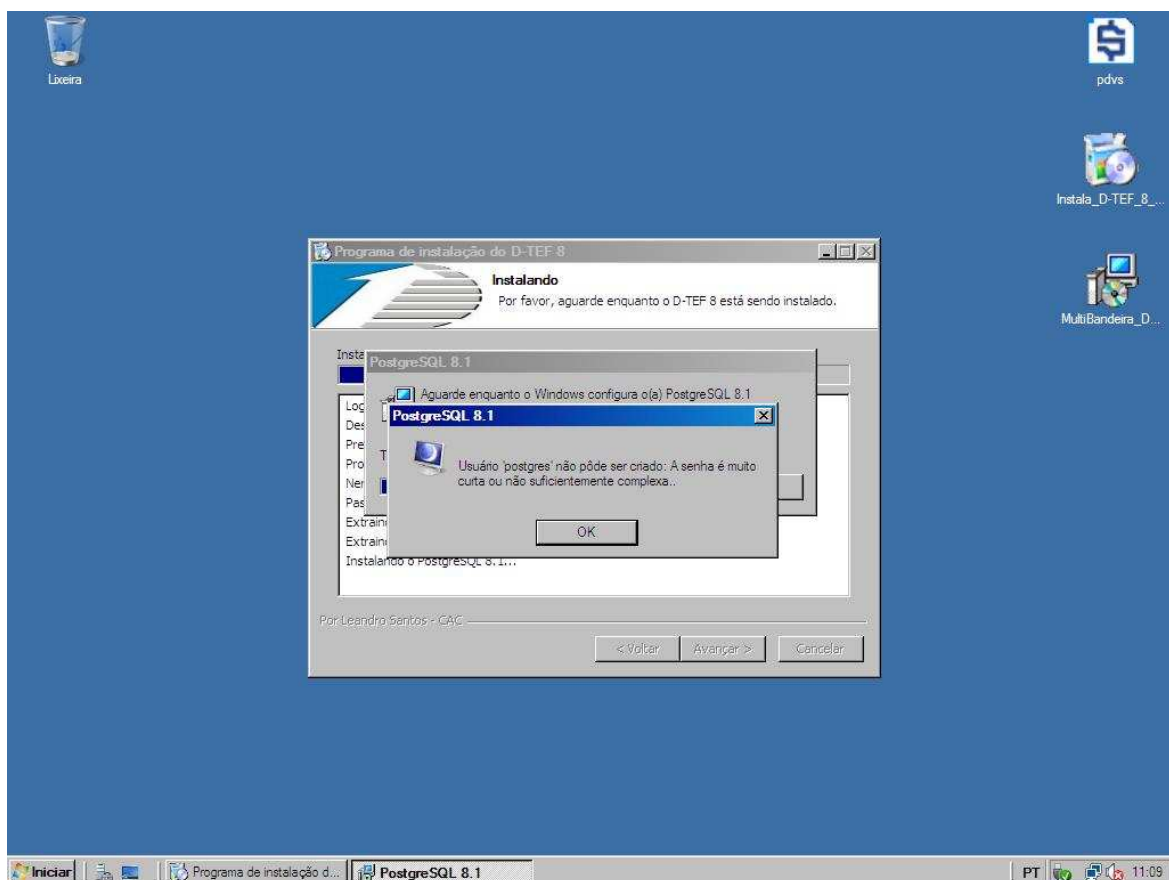


Basta colocar a porta em que o PinPad está e clicar aplicar e depois OK e podemos ir para a proxima etapa.

## Configurando o arquivo *pg\_senha.ini* para Windows 2003/2008

Antes de iniciar a instalação no Windows Server 2003/2008 deve-se seguir a orientação abaixo.

No caso do Windows Server 2003/2008 tem uma segurança maior, devido a isso ele não deixa ser instalado o Postgre dando a seguinte mensagem de erro:



A senha padrão do Postgre é pg3655, como o Windows Server 2008 por segurança não aceita “senhas fracas”, então a solução é alterar para uma senha complexa, exemplo [1234.c@nguini](mailto:1234.c@nguini), ou seja, com numero, letras e ao menos 2 caracteres sendo um especial.

Para isso você necessita alterar a senha dentro de um arquivo chamado *pg\_senha.ini* (este arquivo está anexo junto a este documento) e colocá-lo junto (na mesma pasta) do instalador “Instala D-TEF 8 - v8.1.10.0.exe”.

O instalador irá utilizar a senha contida no arquivo, ou seja, você poderá definir a senha que quiser realizando a alteração abaixo neste arquivo:

[POSTGRES]

SENHA=**novasenhaparaopostgres (alterar para a senha que desejar)**

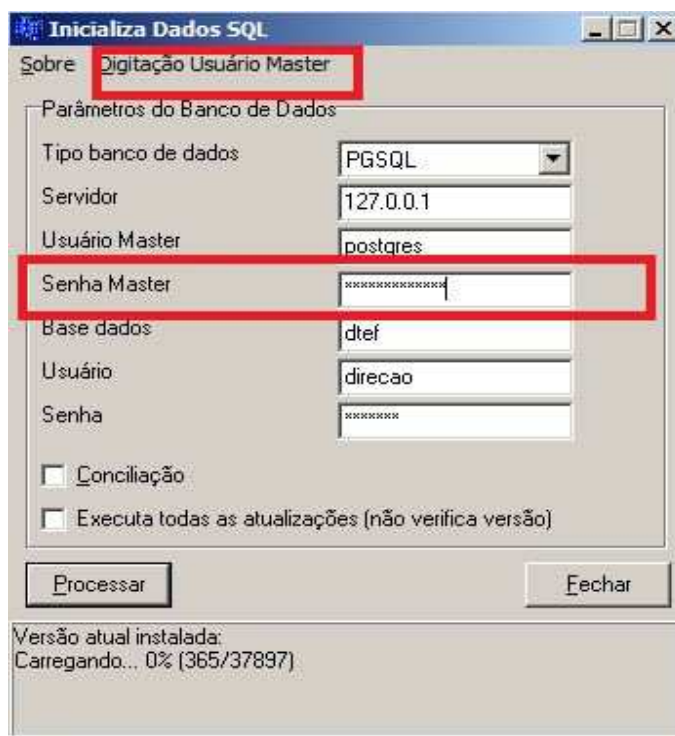
Exemplo:

[POSTGRES]

[SENHA=1234.c@nguini](#)

Salve o arquivo e inicie a instalação!

Durante a instalação do D-TEF, irá ocorrer um erro indicando que não foi possível realizar a criação da base de dados, e a tela do print em anexo será exibida:



Clique “habilitar digitação do usuário master”.

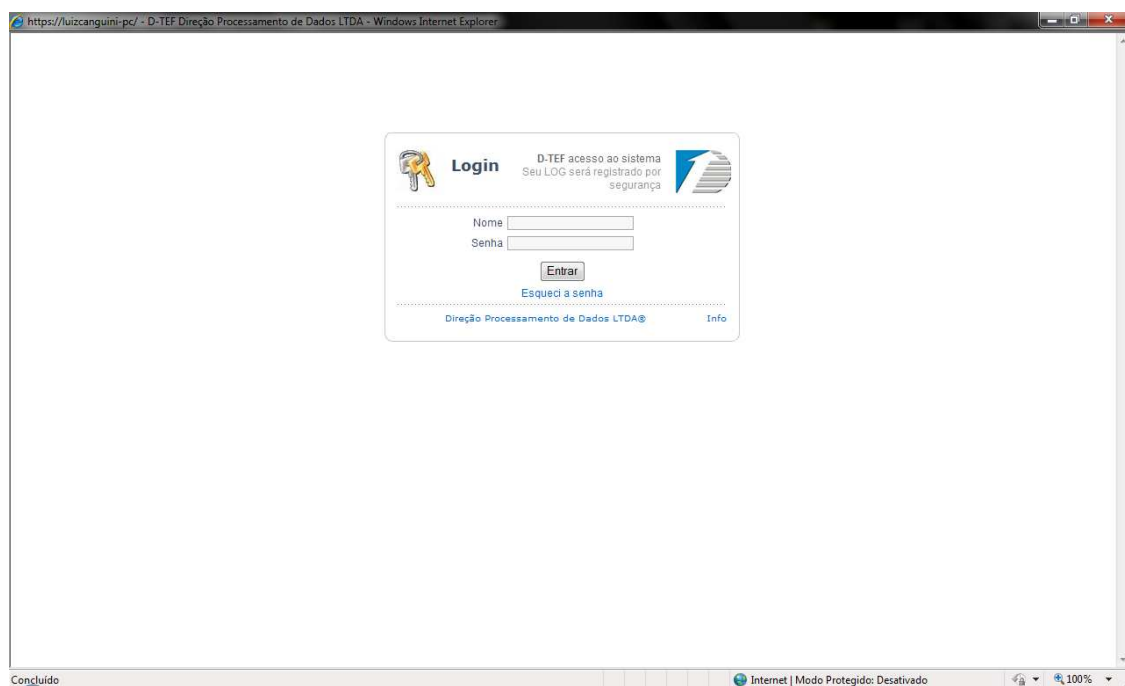
No campo senha master, digite a senha escolhida (mesma que foi digitada no arquivo pg\_senha.ini).

## Acessando o Menu do DTEFWEB

Para acessar o menu do DtefWeb, o próprio instalador vai criar um atalho com o ícone do Internet Explorer com o nome **Monitoração e Configuração D-TEF 8**, acesse-o para entrar na tela abaixo:

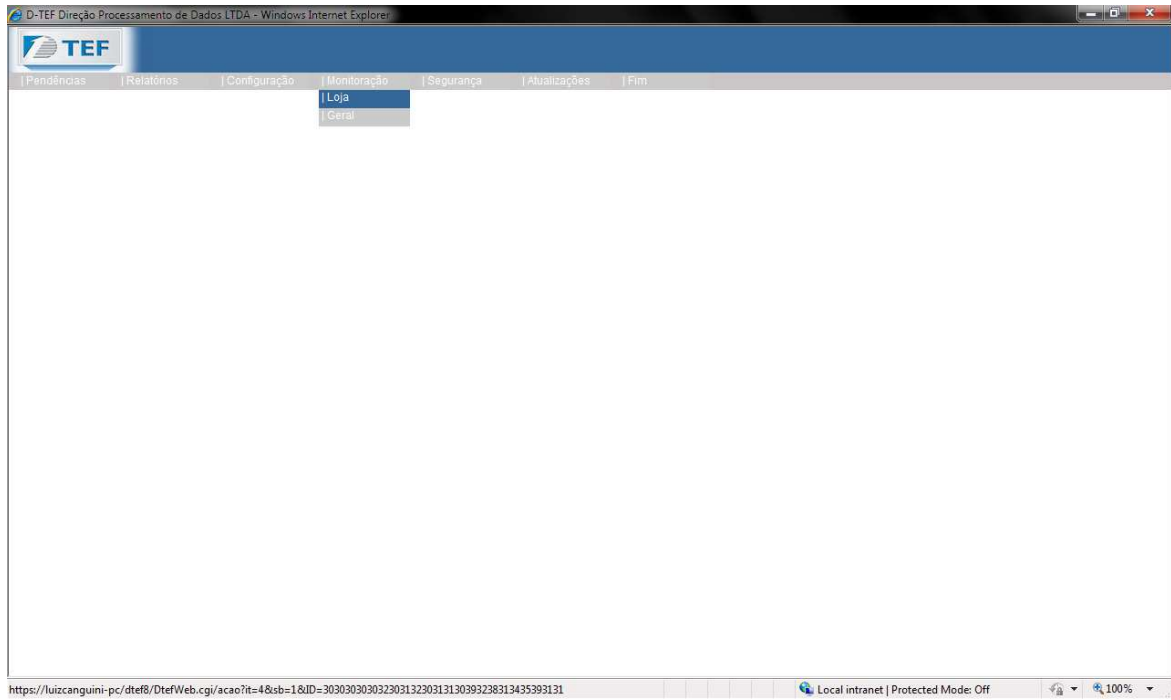
OBS: caso não criar o atalho acesso o menu da seguinte forma, abra seu Internet Explorer, e digite <http://nome-do-PC/dtef8/>, no meu PC ficou assim por exemplo:

<http://luizcanguini-pc/dtef8/>

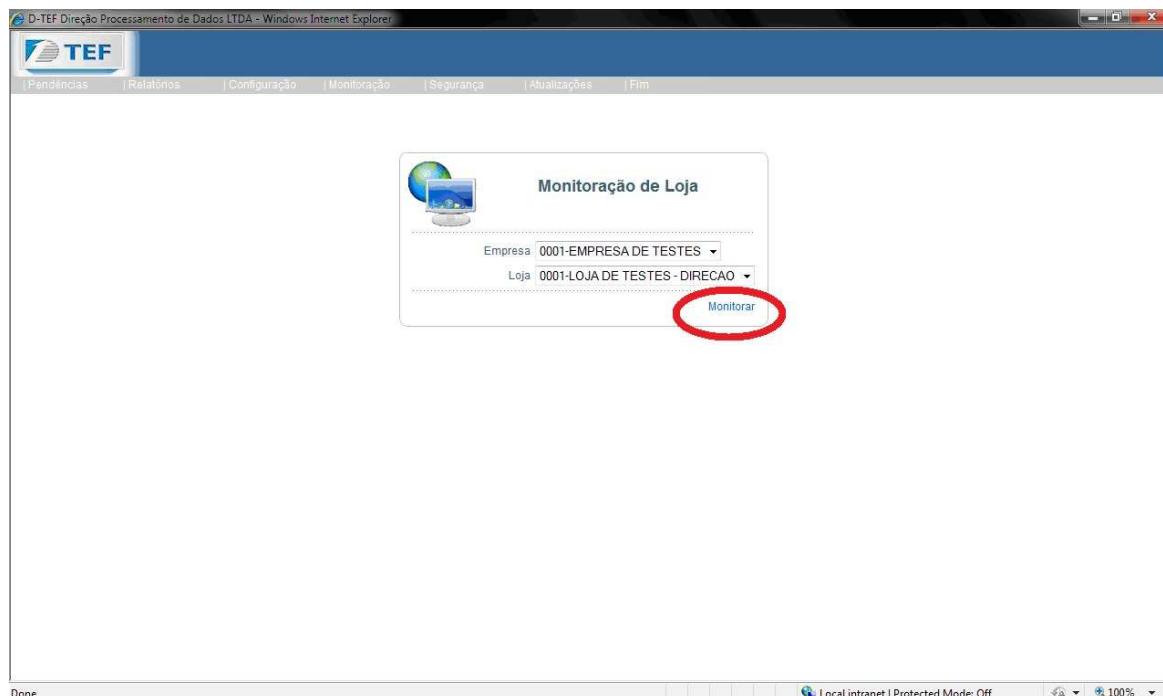


Para acessá-lo é muito simples, digite o usuário **integrador** e a senha **1** ou **dir3655** e será pedido para trocar a senha, coloca a senha de sua preferência e **ANOTE** para não perder.

Ao digitar o usuário e senha do DTEF-WEB você vai acessar, ,MONITORAÇÃO e no menu clique em LOJA:

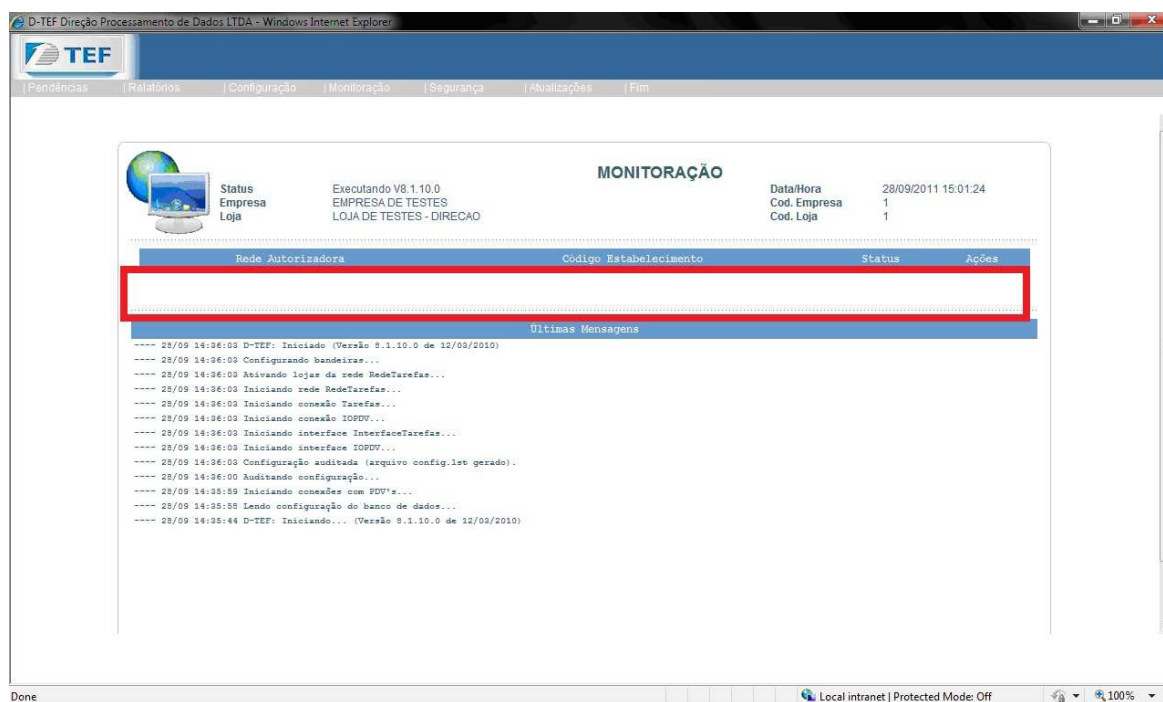


E então teremos a seguinte tela:



Clique no botão monitorar:

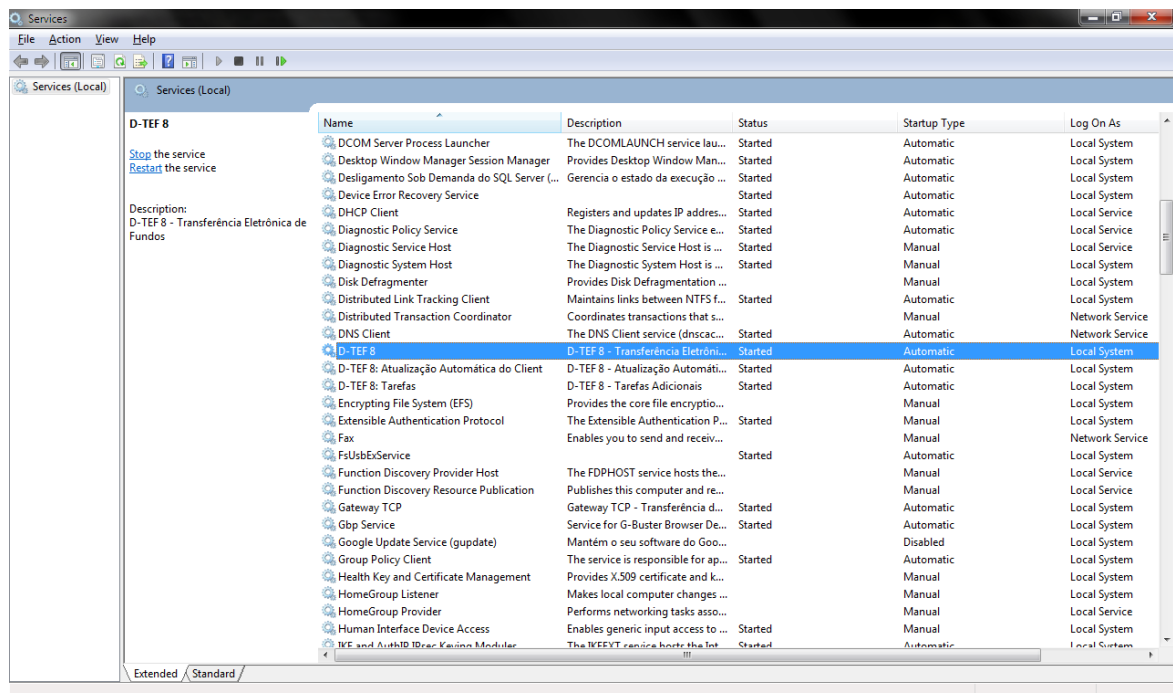
Vamos entrar agora no menu de redes ativas e inativas:



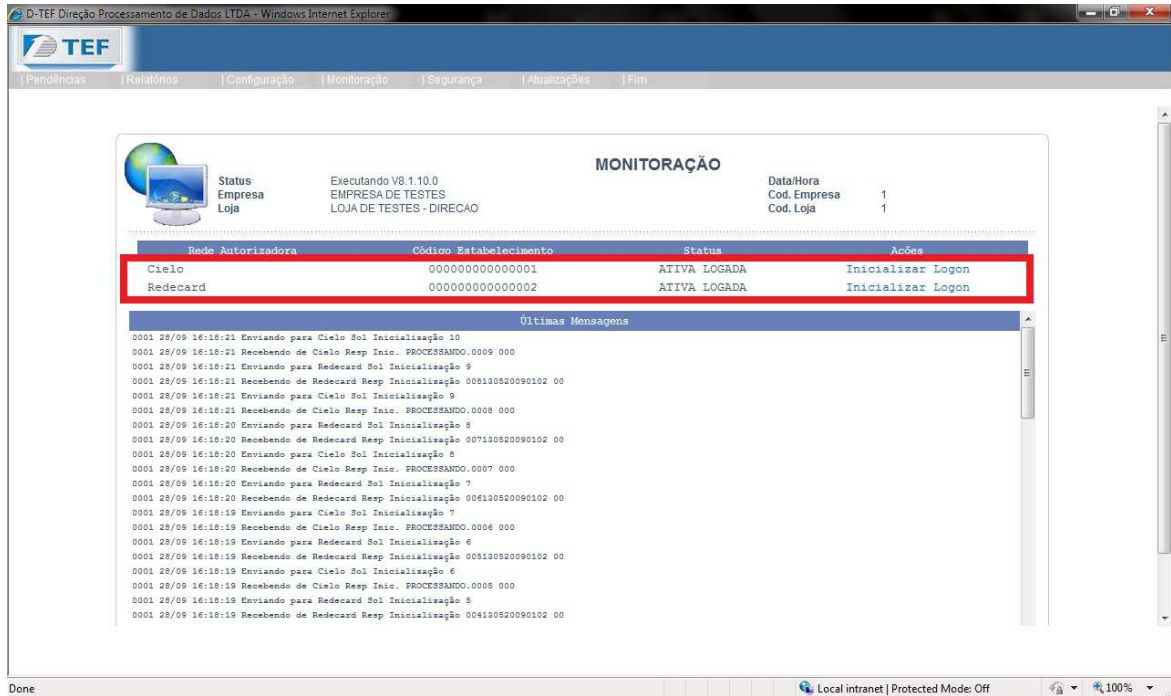
Repare que neste menu não temos nenhuma rede amostra no menu selecionado, sendo assim vamos REINICIAR o serviço do D-TEF8 nos serviços do Windows.

**Obs:** caso tiver Cielo e RedeCard como ativo logado, desconsiderar o passo seguinte.

Acesse o menu executar do windows e digite, services.msc e procure pelo D-TEF 8:



Feito isso feche o DTEFWEB e abra novamente, já no menu monitorar novamente e veja que já está aparecendo as redes ativas e logadas lá:



**MONITORAÇÃO**

Status: Executando V8.1.10.0  
 Empresa: EMPRESA DE TESTES  
 Loja: LOJA DE TESTES - DIRECAO

Data/Hora: Data/Hora  
 Cod. Empresa: 1  
 Cod. Loja: 1

Rede Autorizadora	Código Estabelecimento	Status	Ações
Cielo	000000000000001	ATIVA LOGADA	Inicializar Logon
Redecard	000000000000002	ATIVA LOGADA	Inicializar Logon

Últimas Mensagens

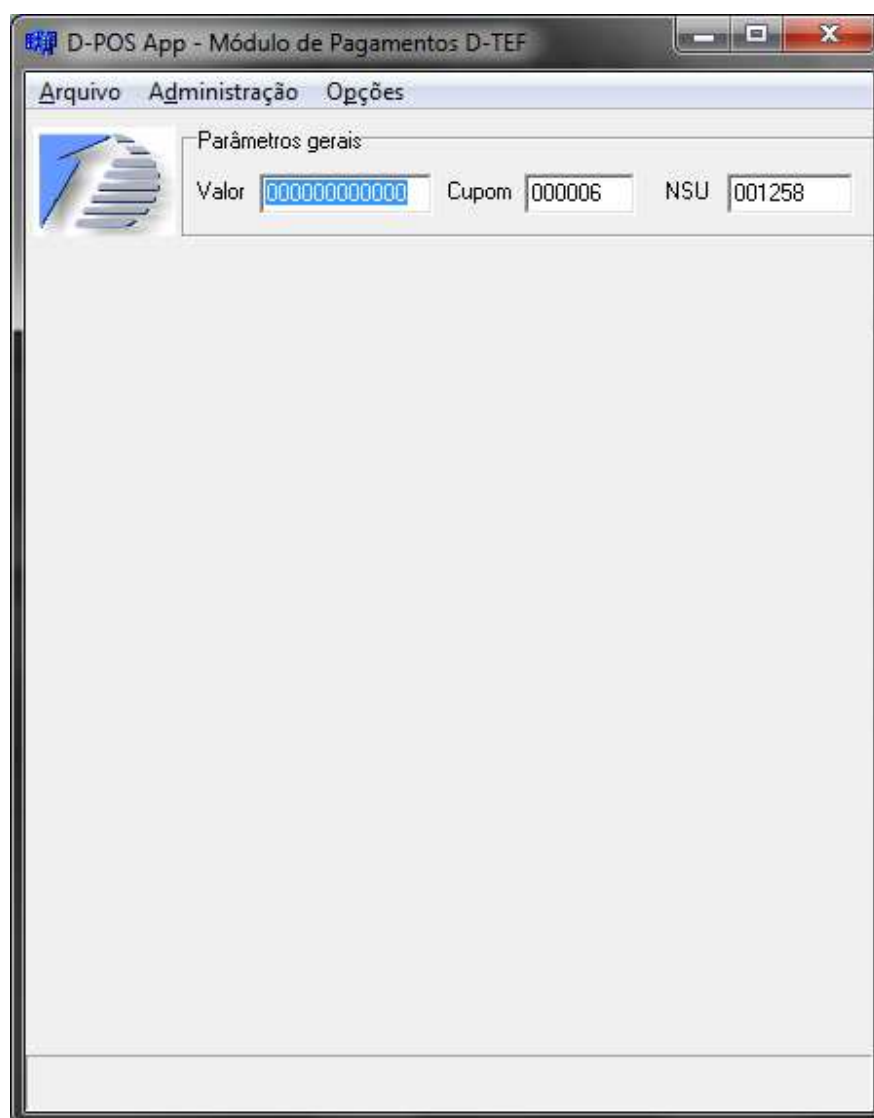
```

0001 28/09 16:18:21 Enviando para Cielo Sol Inicialização 10
0001 28/09 16:18:21 Recebendo de Cielo Resp Inic. PROCESSANDO.0009 000
0001 28/09 16:18:21 Enviando para Redecard Sol Inicialização 9
0001 28/09 16:18:21 Recebendo de Redecard Resp Inicialização 008120520090102 00
0001 28/09 16:18:21 Enviando para Cielo Sol Inicialização 9
0001 28/09 16:18:21 Recebendo de Cielo Resp Inic. PROCESSANDO.0008 000
0001 28/09 16:18:20 Enviando para Redecard Sol Inicialização 8
0001 28/09 16:18:20 Recebendo de Redecard Resp Inicialização 007120520090102 00
0001 28/09 16:18:20 Enviando para Cielo Sol Inicialização 8
0001 28/09 16:18:20 Recebendo de Cielo Resp Inic. PROCESSANDO.0007 000
0001 28/09 16:18:20 Enviando para Redecard Sol Inicialização 7
0001 28/09 16:18:20 Recebendo de Redecard Resp Inicialização 006120520090102 00
0001 28/09 16:18:19 Enviando para Cielo Sol Inicialização 7
0001 28/09 16:18:19 Recebendo de Cielo Resp Inic. PROCESSANDO.0006 000
0001 28/09 16:18:19 Enviando para Redecard Sol Inicialização 6
0001 28/09 16:18:19 Recebendo de Redecard Resp Inicialização 005120520090102 00
0001 28/09 16:18:19 Enviando para Cielo Sol Inicialização 6
0001 28/09 16:18:19 Recebendo de Cielo Resp Inic. PROCESSANDO.0005 000
0001 28/09 16:18:19 Enviando para Redecard Sol Inicialização 5
0001 28/09 16:18:19 Recebendo de Redecard Resp Inicialização 004120520090102 00
  
```

Desta forma temos o ambiente 100% configurado e pronto pra iniciar os testes.

## Testando o ambiente instalado

Para validar o ambiente instalado e ver se está tudo ok, devemos clicar no Iniciar do Windows, programas, Direção, D-POS 8 GP e rodar o D-POS App que vai abrir a seguinte tela:



Nesta tela **não** precisa alterar, configurar ou acessar nenhuma opção, e então para iniciar o teste tecla F5 e ele abrirá o GP na sua tela, pedindo o valor da transação, coloque um valor qualquer e de ENTER, quando ele pedir o numero de cartão digite um dos números de exemplo abaixo:



Suporte ao Desenvolvedor: 0800 770 33 20  
www.desenvolvedoresdaruma.com.br



**455182000009478**

**455182000009486**

**Ou**

**444433332221111**

**444422233331111**

Na próxima opção digite a seguinte data de validade:

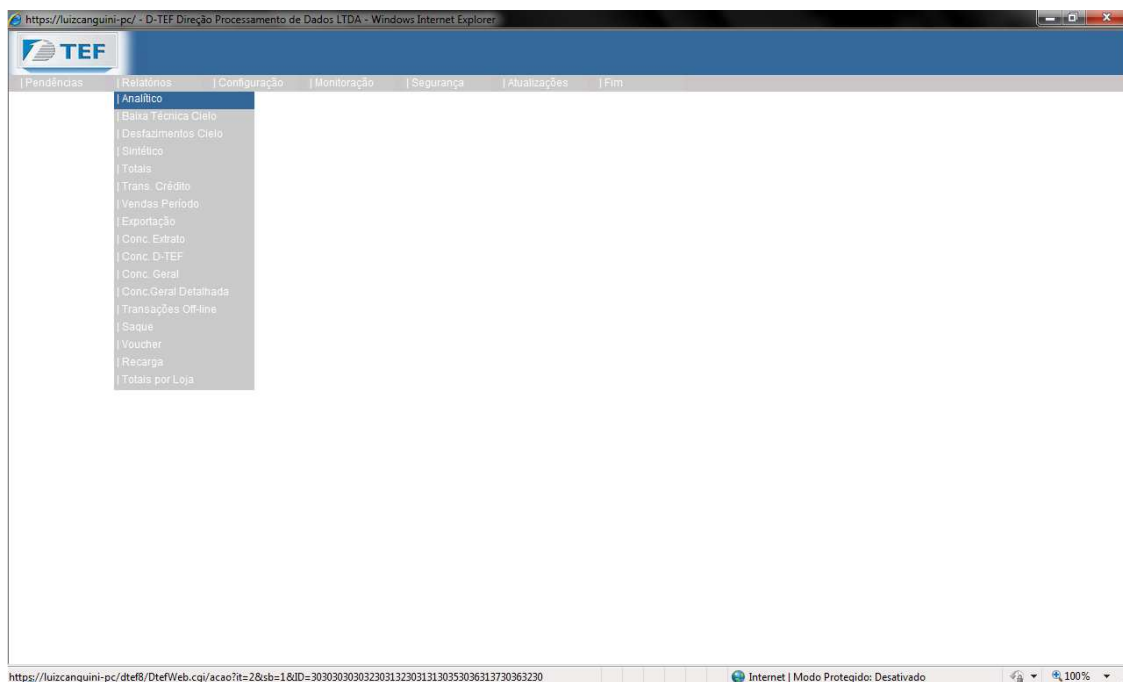
11/11 ou 12/12

Na opção seguinte ele vai pedir o código de segurança que pode ser qualquer número com 4 dígitos ou mais e de ENTER. Se ficar sem pode optar por ilegível e continuar, pronto a transação foi realizada.

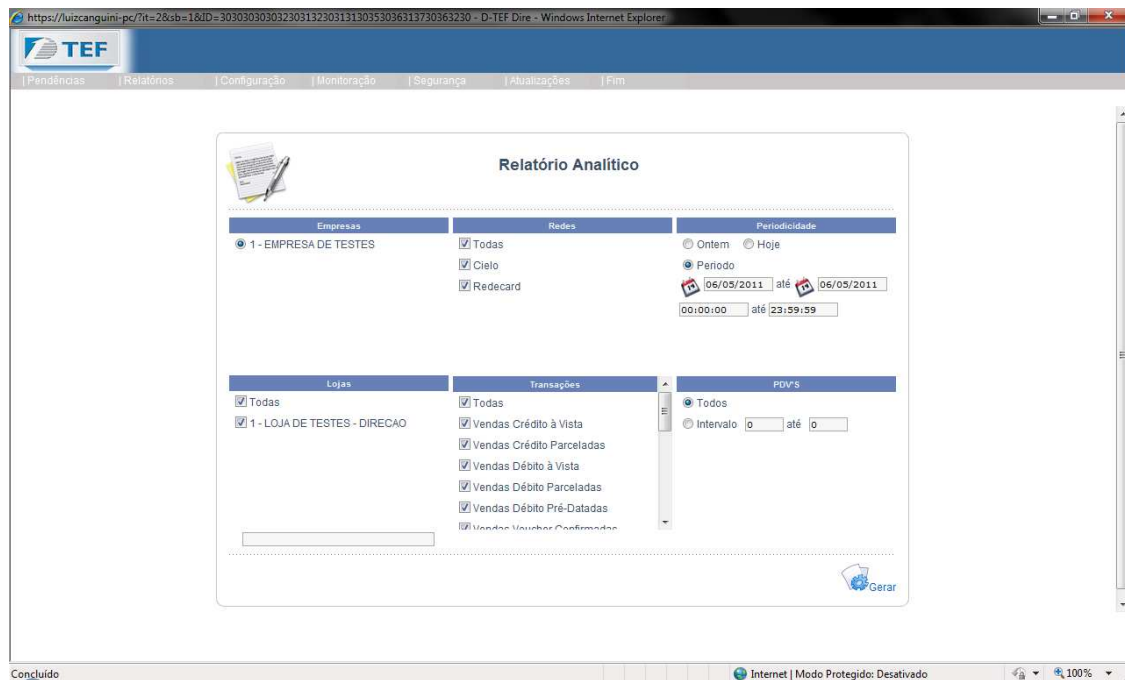
Iniciar, executar e digite, services.msc que vai acessar os serviços do Windows e então procure o D-TEF 8 e reinicie. Se mesmo assim der erro feche o simurede e a Direção Client D-TEF que estão já situados na barra do relógio e reinicie o PC. Garanta sempre que o Direção Client D-TEF e o simurede estão rodando na barra de relógio.

## Consultando os status de transação no DTEFWEB

O DtefWeb funciona como servidor de TEF, ele acumula todas as transações de TEF realizadas, canceladas, etc. Ao realizar uma transação TEF ela constará como PENDENTE no menu de consultas, sendo assim, para consulta o status de pendente, cancelada e/ou OK, acesse Relatorios depois analitico como está na tela abaixo:



Ao clicar em analítico teremos a empresa, loja, as redes e as transações, na dúvida marque todas as opções para se obter o histórico de todos os cartões e locais de rede que passou o cartão, conforme segue a tela abaixo, estamos no menu ontem poderemos selecionar varias opções para chegar onde precisamos que são as transações realizadas e seus status.



Veja que temos um botão Gerar na parte inferior direita, ao clicar no Gerar ele vai criar um relatório em PDF (pra isso você deve ter um leitor de PDF já instalado em seu PC) e lá vai mostrar à hora da transação, a data, NSU (numero da transação) e o status dela se estão pendentes, canceladas, ok (já confirmadas) ou desfeitas.

Abaixo uma imagem de um relatório gerado constando algumas transações efetuadas e seus respectivos status:

https://luizcanguni-pc/dtefr/include/203030301714230000118000014e8.pdf - Windows Internet Explorer

luizcanguni-pc

**D-TEF - Relatório Analítico**

Empresa: EMPRESA DE TESTES  
Loja: Todas Período: 03/05/2011 00:00:00 até 06/05/2011 23:59:59  
Rede(s): Todas Transações: Todas PDVs: Todos  
Loja PDV Data/Hora NSU Rede NSU Rede Cartão Emissor Transação Fl Valor ST Resp.

Loja PDV	Data/Hora	NSU	Rede	NSU Rede	Cartão	Emissor	Transação	Fl	Valor	ST	Resp.
0001 0001	03/05/2011 12:42:33	000299	Cielo	000123458	455182-9486	VISA CREDITO	CRED A VIST		36,00	DESFEITA	0000
0001 0001	03/05/2011 12:43:24	000300	Cielo	000123424			DESF 000290		18,00	OK	0000
0001 0001	03/05/2011 12:43:27	000301	Cielo	000124327			DESF 000293		36,00	OK	0000
0001 0001	03/05/2011 12:43:28	000302	Cielo	000124328			DESF 000296		18,00	OK	0000
0001 0001	03/05/2011 12:43:29	000303	Cielo	000124329			DESF 000299		36,00	OK	0000
0001 0001	03/05/2011 12:47:32	000306	Cielo	000123458	444433-1111	VISA CREDITO	CRED A VIST		18,00	DESFEITA	0000
0001 0001	03/05/2011 12:47:54	000309	Cielo	000123458	455182-9486	VISA CREDITO	CRED A VIST		36,00	DESFEITA	0000
0001 0001	03/05/2011 12:48:40	000310	Cielo	000124840			DESF 000306		18,00	OK	0000
0001 0001	03/05/2011 12:48:42	000311	Cielo	000124842			DESF 000309		36,00	OK	0000
0001 0001	03/05/2011 12:51:17	000314	Cielo	000123458	455182-9486	VISA CREDITO	CRED A VIST		18,00	DESFEITA	0000
0001 0001	03/05/2011 12:51:36	000317	Cielo	000123458	455182-9478	VISA CREDITO	CRED A VIST		36,00	DESFEITA	0000
0001 0001	03/05/2011 12:52:19	000318	Cielo	000125219			DESF 000314		18,00	OK	0000
0001 0001	03/05/2011 12:52:20	000319	Cielo	000125220			DESF 000317		36,00	OK	0000
0001 0001	03/05/2011 12:57:53	000322	Cielo	000123458	444433-1111	VISA CREDITO	CRED A VIST		18,00	DESFEITA	0000
0001 0001	03/05/2011 12:58:10	000325	Cielo	000123458	444411-3333	VISA CREDITO	CRED A VIST		36,00	DESFEITA	0000
0001 0001	03/05/2011 14:37:55	000326	Cielo	000143756			DESF 000322		18,00	OK	0000
0001 0001	03/05/2011 14:37:57	000327	Cielo	000143757			DESF 000325		36,00	OK	0000
0001 0001	03/05/2011 14:46:20	000330	Cielo	000123458	444433-1111	VISA CREDITO	CRED A VIST		18,00	DESFEITA	0000
0001 0001	03/05/2011 14:46:41	000333	Cielo	000123458	444411-2222	VISA CREDITO	CRED A VIST		36,00	DESFEITA	0000
0001 0001	03/05/2011 14:47:33	000334	Cielo	000144733			DESF 000330		18,00	OK	0000
0001 0001	03/05/2011 14:47:34	000335	Cielo	000144734			DESF 000333		36,00	OK	0000
0001 0001	03/05/2011 14:48:41	000338	Cielo	000123458	455182-9478	VISA CREDITO	CRED A VIST		18,00	DESFEITA	0000
0001 0001	03/05/2011 14:48:56	000341	Cielo	000123458	444411-3333	VISA CREDITO	CRED A VIST		36,00	DESFEITA	0000
0001 0001	03/05/2011 14:49:36	000342	Cielo	000144936			DESF 000338		18,00	OK	0000
0001 0001	03/05/2011 14:49:38	000343	Cielo	000144938			DESF 000341		36,00	OK	0000
0001 0001	03/05/2011 14:52:12	000346	Cielo	000123458	444433-1111	VISA CREDITO	CRED A VIST		36,00	DESFEITA	0000
0001 0001	03/05/2011 14:52:51	000349	Cielo	000123458	444411-2222	VISA CREDITO	CRED A VIST		18,00	DESFEITA	0000
0001 0001	03/05/2011 14:53:08	000352	Cielo	000123458	444411-3333	VISA CREDITO	CRED A VIST		36,00	DESFEITA	0000
0001 0001	03/05/2011 14:53:52	000353	Cielo	000145352			DESF 000346		18,00	OK	0000

2 of 6

Zona desconhecida | Modo Protegido: Desativado

Obs: observe que temos do lado direito do relatório uma serie de informações como OK que significa que a transação foi realizada ok e foi confirmado também sem problemas e temos também o status Desfeita que significa que tivemos algum problema na transação e foi desfeita.

## Dicas e informações para migrar/desenvolver o TEF IP

O TEF IP Daruma usa o Gerenciador padrão da Direção, no qual será possível a troca de arquivos assim como no discado, portanto, as rotinas do GP Direção para o TEF Dedicado para avaliação, incluindo os múltiplos cartões, tabela das siglas que são encontradas no decorrer das explicações de como fazer a transação de acordo com o TEF Dedicado.

**ATV** = Verifica se o Gerenciador Padrão está ativo

**ADM** = Permite o acionamento da Solução TEF Discado para execução das funções administrativas

**CHQ** = Pedido de autorização para transação por meio de cheque

**CRT** = Pedido de autorização para transação por meio de cartão

**CNC** = Cancelamento de venda efetuada por qualquer meio de pagamento

**CNF** = Confirmação da venda e impressão de cupom

**NCN** = Não confirmação da venda e/ou da impressão.

No TEF dedicado para TEF Discado existem sim diferenças no momento da Transação, onde, devem ser realizados alguns ajustes no aplicativo, para isso montamos aqui uma seqüência lógica de como estruturar a impressão do TEF bem como tratamento de erros para aplicar no TEF Dedicado usando o GP.

Exemplos lógicos do Gerenciador Padrão da Direção

---

---

1 – Venda de 1 cartão.

- ATV

- CRT

<1=se transação aprovada, imprimir comprovante>

<2=se impressao realizada com sucesso, confirma>

- ATV

-CNF

<senao, desfaz>

- ATV

-NCN

<fim2>

<fim1>

---

---

---

---

Venda 1 cartão desligamento.

- ATV
  - CRT – (Queda da impressora)
  - <1=no caso de desligamento da impressora, o AC deve apresentar mensagem de falha de comunicação e perguntar ao operador se deseja tentar novamente>
  - <2=se sim, tentar imprimir novamente>
  - <senão>
  - ATV
  - NCN
  - <fim2>
  - <fim1>
- 
- 

Venda de múltiplos cartões

1º Cartão

- ATV
- CRT – Campo 001-000 = 999xxxxxxx)
- <AC "segura"o comprovante e seu respectivo NSU>

2º Cartão

- ATV
- CRT – Campo 001-000 = 999xxxxxxx)
- <AC "segura"o comprovante e seu respectivo NSU>

3º Cartão

- ATV
- CRT – Campo 001-000 = 002xxxxxxx)
- <AC "segura"o comprovante e seu respectivo NSU>

AC imprime **todos comprovantes retidos** depois manda 3 CNF, uma para cada transação **aprovada**.

- ATV
- CNF campo 001-000 = 999xxxxxxx (com NSU da 1ª da primeira transação)
- ATV

- CNF campo 001-000 = 999xxxxxxx (com NSU da 2ª da primeira transação)

- ATV

- CNF campo 001-000 = 002xxxxxxx (com NSU da 3ª da primeira transação)

---

---

### Desligamento múltiplos.

- 1º Cartão

- ATV

- CRT – Campo 001-000 = 999xxxxxxx)

<AC "segura"o comprovante e seu respectivo NSU>

2º Cartão

- ATV

- CRT – Queda da impressora durante a impressão do comprovante.

- ATV

- NCN – campo 001-000 = 999xxxxxxx (com NSU da 1ª da primeira transação)

- ATV

- NCN – campo 001-000 = XXXxxxxxxx (com NSU da 2ª da primeira transação)

---

---

### 3 Cartões e fechando em dinheiro.

1º Cartão

- ATV

- CRT – Campo 001-000 = 999xxxxxxx)

<AC "segura"o comprovante e seu respectivo NSU>

2º Cartão

- ATV

- CRT – Campo 001-000 = 999xxxxxxx)

<AC "segura"o comprovante e seu respectivo NSU>

3º Cartão

- ATV
- CRT – Campo 001-000 = 002xxxxxx) “Cartão não aprovado fechar em dinheiro”

AC imprime todos comprovantes retidos depois manda as CNF, uma para cada transação aprovada.

- ATV
- CNF – campo 001-000 = 999xxxxxx (com NSU da 1ª da primeira transação)
- ATV
- CNF – campo 001-000 = 002xxxxxx (com NSU da 2ª da primeira transação)

**Obs: No exemplo a segunda transação passa a ser considerada a última, com isso a identificação da transação deve ser alterado os 3 dígitos iniciais de =999xxxxxx para = 002xxxxxx e caso essa regra não for aplicada isso implicará em desfazimento das transações anteriores e/ou posteriores que estão pendentes ao confirmar uma transação em MÚLTIPLOSCARTÕES.**

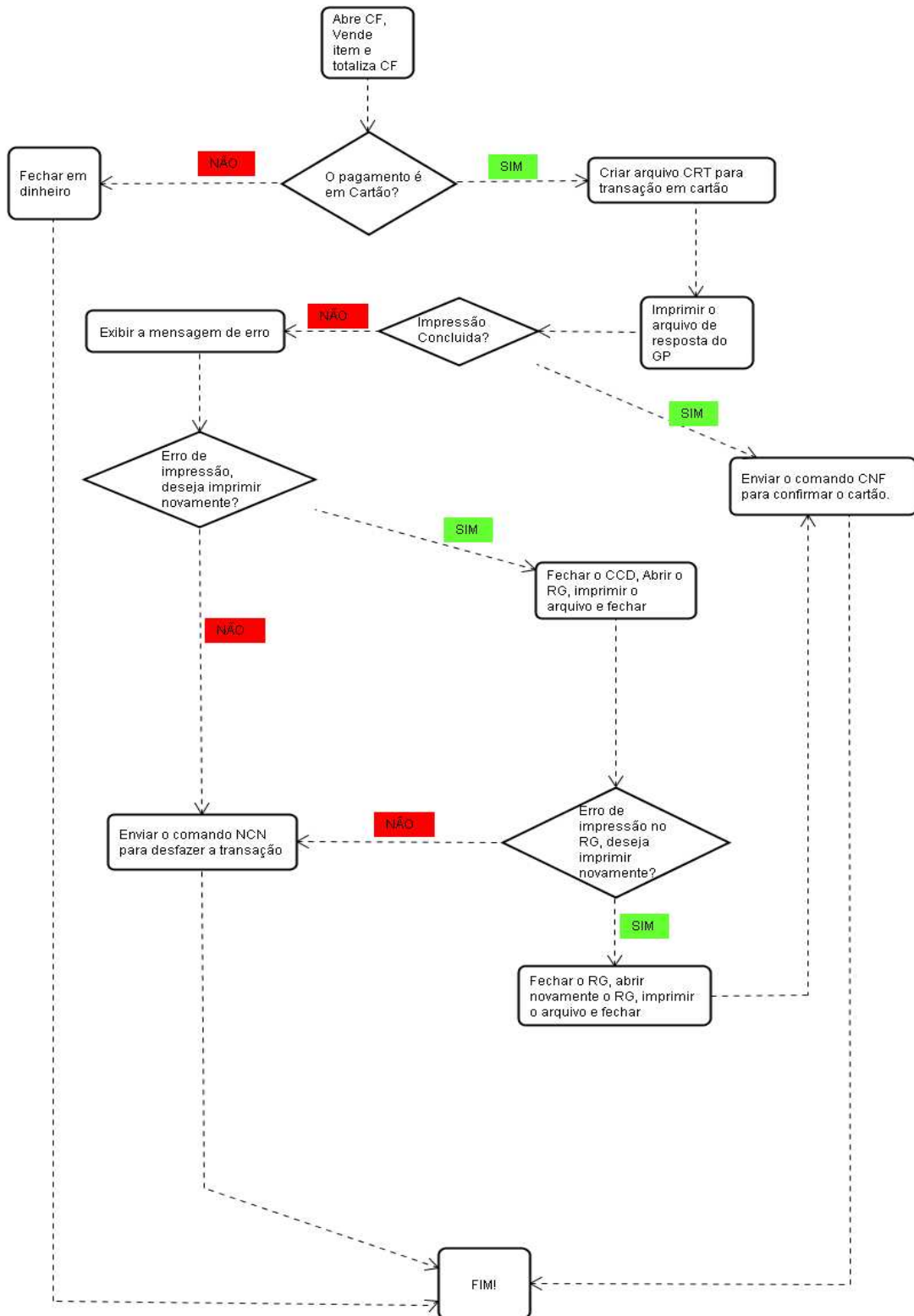
---

---

#### Algumas dicas para homologação:

- Cada cartão deverá ter sua confirmação respectiva;
- As confirmações devem ser enviadas somente quando terminar de imprimir o comprovante do cartão ou dos cartões;
- A mensagem de desfazimento é enviada pelo GP ou pode ser enviada pelo sistema como é no tef discado (para configurar a mensagem entre no C:\Windows\Dpos.ini e mude para DesabilitarMensagemDesfazimento para 0 que ele não mostra a mensagem, valor 1 liga a mensagem);
- No momento de imprimir o CCD deve mostrar a mensagem de imprimindo;
- O troco deve ser exibido na tela;
- Forma de pagamento dinheiro é sempre a ultima;
- Travar o teclado/mouse no momento que mandar a forma de pagamento até a finalização da impressão do CCD e caso entrar no RG também deve ser travado teclado/mouse;
- O documento TEF deve ser impresso de 3 em 3 linhas;

## Fluxo lógico com o GP



## Mudando a porta do Apache

***Caso tenha o IIS instalado, após a instalação do Apache pode travar ou após e/ou não funcionar, isso ocorre devido ambos os programas ocuparem a porta 80 por default, assim como MSN ou Skype também podem. Para resolver isso mude a porta do apache de 80 para 8081.***

Para alterar a porta do Apache siga os passos abaixo:

É muito simples. Basta acessar o arquivo *httpd.conf*, que fica localizado em *C:\DIRECAO\HTTP\ApacheGroup\Apache2\conf\httpd.conf*, dentro do arquivo encontre as seguintes linhas:

**#Listen 12.34.56.78:80**  
**Listen 80**

Veja que a linha que contém o # é apenas comentário, a linha Listen 80 é a que deve ser alterada (eu coloquei 8080 porque geralmente é a mais usada mais você pode escolher qualquer porta).

**#Listen 12.34.56.78:8080**  
**Listen 8080**

Lembre-se agora quando você for acessar internamente coloque no lugar de simplesmente:

`http://localhost/`

você deverá colocar sempre:

<http://localhost:8080>

## Dicas para alterar o TEF Discado para TEF Dedicado c/ Único Cartão

- **Mensagem de desfazimento:** está mensagem no TEF Discado vem quando fazemos o cancelamento e então o sistema de automação mostra esta mensagem, no TEF Dedicado é o GP da Direção que mostra essa mensagem, isso é conceito de TEF Dedicado e não tem como mudar. Neste ponto é necessário fazer ajustes no FOCO da tela de desfazimento caso a mensagem perca o foco, nas demais mensagens também é exibido pelo GP Direção sendo assim você deve remover as mensagens que seu sistema apresenta e deixar que o GP Direção as mostre para assim não ter problema de foco de tela. O método da DLL para ajudar nesta tarefa é eTEF\_SetarFoco\_ECF\_Daruma.
- **2 vias do documento vinculado:** o TEF Discado você recebe apenas 1 via do documento vinculado, onde é impresso e para ter-se a 2ª via basta repetir o comando e pronto temos as 2 vias de documento vinculado, no TEF Dedicado o arquivo já traz as 2 vias, sendo assim você deverá mandar um único vinculado que vai conter as 2 vias em um único documento vinculado. Idem para o Cancelamento, porém suas vias serão impressas em um único relatório gerencial.
- **Formas de pagamento:** no TEF Discado você deve mandar o dinheiro antes e as demais formas depois, o TEF Dedicado você deve passar todos os vinculados primeiros e por último o dinheiro, por quê? Por que caso haja troco, o troco vai ser em cima do dinheiro.
- **Cancelamento de Cupom fiscal:** no TEF Discado você deve fechar o documento vinculado ou relatório gerencial já aberto, no TEF Dedicado você deve cancelar o cupom fiscal, fechar o vinculado e ou fechar o Relatório gerencial para contemplar os testes, neste caso você usa o comando rRetornaInformacao\_ECF\_Daruma retorna que retorna a informação conforme o documento que está aberto na ECF, podemos aí usar o retorno 56:

0 = nenhum documento 1= CF 2= CNF 3= CCD 4= RG

Download do Help DLL Framework:

[http://www.desenvolvedoresdaruma.com.br/home/downloads/Site\\_2009/Manuais\\_e\\_STK/DarumaFrameWork\\_Help\\_CHM.zip](http://www.desenvolvedoresdaruma.com.br/home/downloads/Site_2009/Manuais_e_STK/DarumaFrameWork_Help_CHM.zip)

## Alterações a serem feitas para portar o TEF Dedicado para Múltiplos Cartões

- **Confirmação: Em múltiplos cartões é NECESSÁRIO** alterar o sistema, pois o TEF Dedicado tem a estrutura diferente do TEF Discado, o TEF Discado funciona da seguinte forma, passa o cartão e confirma uma a uma as transações, exemplo de 3 cartões, imprimir 1º via e confirma, imprimir a 2º e confirma e imprimir a 3º via e confirma, conforme vai passando os cartões, já no TEF Dedicado não, passa o cartão e não confirmar, ou seja, ele mantém a confirmação pendente, e somente são confirmados os cartões **TODOS** de uma única vez quando o **ultimo vinculado termina de ser impresso OK**). Vide estrutura lógica no final deste documento para Múltiplos Cartões.
- **Além desta alteração, deve considerar TODAS acima descritas para múltiplos cartões.**

**Obs: os testes onde estão presentes o foco de tela e/ou desligamento de ECF/PC são os mais críticos na homologação, portanto os revise bem em varias situações conforme estão os roteiros.**

## Fazendo a desinstalação do ambiente completo

Abaixo umas dicas para caso você for reinstalar o ambiente ou mesmo antes de instalar caso tenha alguma versão antiga.

OBS: para **desinstalar** deve ser desinstalar pelo “Remover Programas” do Windows por algum motivo, você necessita limpar/excluir os seguintes arquivos e também:

- Apagar o Apache.ini que está na pasta C:\Windows.
- Tirar a DPOSDRV.DLL que está na pasta C:\Windows ou C:\Windows\System32.
- Apagar os arquivos dtcf, dpos, GPDirecao, clientdtcf5, tef.ini e ppvisa que ficam situados em C:\Windows.
- Excluir o usuário do Postgre, para isso clique com o botão direito do mouse em meu computador, gerenciar, usuários e grupos locais, usuários e exclua o usuário do postgre.
- Excluir a pasta TEFdial, Direcao, GPdirecao e as Dpos que estiverem na raiz em C:\
- Excluir os atalhos criados na Desktop e no menu de programas do Windows.
- Excluir a pasta do usuário postgre que fica em usuários ou user em C:\
- Excluir as pastas em C:\ Direcao, dpos8, suporte d-tef e tef\_dial.

### Contatos:

#### E-mails:

[Desenvolvedores.tef@daruma.com.br](mailto:Desenvolvedores.tef@daruma.com.br); [claudenir@daruma.com.br](mailto:claudenir@daruma.com.br);  
[suporte.alexandre@daruma.com.br](mailto:suporte.alexandre@daruma.com.br)

#### Skypes:

desenvolvedores\_tef, claudenir\_andrade; daruma\_suporte\_alexandre

#### Telefone:

11-3146-4975