



Suporte ao Desenvolvedor: 0800 770 332 0  
[www.desenvolvedoresdaruma.com.br](http://www.desenvolvedoresdaruma.com.br)



***Manual para instalação e configuração do ambiente OFF-LINE do TEF IP (Dedicado) para DPOSDRV.DLL e GP***

***Aplicativo DTEF***

***Versão 1.0.0.7  
Data: 07/03/2012***

### **Premissas:**

1. Possuir um dos Sistemas Operacionais a seguir: Windows XP, Vista, Windows 7, Server 2000/2003/2008 **32** ou **64** BITS.
2. Fazer download dos aplicativos necessários que são:
  - Instalador do ambiente completo (DTEF);
  - Dpos8 (DLL/GP);
  - Manual da DLL;
  - Dposx25.
3. Possuir um leitor de PDF instalado.

Para download do DPOS5 (DPOS-Full.EXE), DLL (DPOSDRV.dll) e o manual da DLL, clique no link abaixo:

[http://www.desenvolvedoresdaruma.com.br/home/downloads/Site\\_2011/DLL\\_SO/DLL\\_DPOSDRV.zip](http://www.desenvolvedoresdaruma.com.br/home/downloads/Site_2011/DLL_SO/DLL_DPOSDRV.zip)

Para Download do DPOS8.exe, clique no link abaixo:

[http://www.desenvolvedoresdaruma.com.br/home/downloads/Site\\_2011/Utilitarios/Gerenciador\\_Padrao.zip](http://www.desenvolvedoresdaruma.com.br/home/downloads/Site_2011/Utilitarios/Gerenciador_Padrao.zip)

Para download do ambiente completo offline (apache, DtefWeb, simulador), clique no link abaixo:

[http://www.desenvolvedoresdaruma.com.br/home/downloads/Site\\_2011/Utilitarios/Ambiente\\_de\\_Instalacao\\_off-line\\_Completo.zip](http://www.desenvolvedoresdaruma.com.br/home/downloads/Site_2011/Utilitarios/Ambiente_de_Instalacao_off-line_Completo.zip)

O processo será dividido em 7 etapas:

- Introdução;
- Instalando o ambiente completo;
- Configuração de PinPad;
- Configurando o pg\_senha.ini para Windows 2003/2008 Server
- Testando o ambiente;
- Dicas e informações para o TEF IP;
- Mudando a porta do Apache;
- Desinstalação do ambiente.

## Introdução

- **Resumo do TEF IP Daruma:**

A DIREÇÃO e a DARUMA firmaram uma parceria para comercialização da solução TEF IP Daruma. Dentro desta parceria, a DARUMA está habilitada a realizar as atividades de consultoria para integração das aplicações com o D-TEF e acompanhamento das certificações, desta forma, gostaríamos que a Certified acatasse as solicitações de agendamento de certificações com o D-TEF pela DARUMA, em nome da Direção. Por meio desta parceria

## Integrando pela DLL Dposdrv.dll

A Direção disponibiliza o Driver DPOSDRV.DLL que permite que, com apenas 10 comandos da DLL, conseguimos ter o sistema pronto pra certificar, são estas:

1. TransacaoCartaoCredito;
2. TransacaoCartaoDebito;
3. TransacaoCartaoVoucher;
4. TransacaoCartaoPrivateLabel – para confirmar deve-se usar o comando ConfirmaCartaoCredito;
5. TransacaoReimpressaoCupom – Reimpressão exigida no roteiro de certificação;
6. TransaçãoCancelamentoPagamento – cancelamento de qualquer transação já realizada, exigida no roteiro de certificação; Usa-se o comando ConfirmaCartaoCredito para confirmar o cancelamento;
7. FinalizacaoTransacao – Comando usado para desfazer transação (desde que esteja pendente) e também usado para finalizar o(s) cartao(s) já confirmados;
8. ConfirmaCartaoCredito;
9. ConfirmaCartaoDebito;
10. ConfirmaCartaoVoucher.

Quais as vantagens usando a **DLL DPOSDRV**?

- *A homologação é remota, não precisa ter que se deslocar pra São Paulo pra homologar.*
- *A DLL é rápida e confiável, no qual é enviado a chamada do comando com seus devidos parâmetros e o retorno é o arquivo a ser impresso.*
- *Com poucos chamadas na DLL pode-se homologar, o que deixa o desenvolvimento curto.*
- *O cliente final não precisa colocar a X25 na loja, pois com a VPN ele comunica-se com o servidor usando a propria banda larga.*

- *Homologa todas as bandeiras em uma única homologação, lembrando que a Direção, ou seja, o DTEF já contempla mais de 90 as redes autorizadas do mercado e mais de 200 operadoras.*
- *O arquivo a ser impresso já vem "limpo" pronto para imprimir, diferente do discado.*
- *Para fazer múltiplos cartões não muda nada no software, pois a lógica com um único cartão é mesma para vários.*
- *Não precisa criar as telas do TEF, pois a própria DLL mandará as telas já prontas bastando que você coloque as informações e assim gerando o arquivo pronto para imprimir.*

## Tratamento do TEF pela DLL

Quando estamos utilizando a DLL o tipo de tratamento é diferente do GP, pois no momento de mandar a forma de cartão, confirmar transação, desfazer transação, resumindo, os passos diferentes. Sendo assim após terminar a transação no qual o arquivo estiver gerado no diretório C:\DPOS3x25\CUPONS que terá o seguinte nome/nomenclatura:

000010.001 – por exemplo

Onde 000010 é o número de controle no qual será usado para fazer a confirmação do respectivo cartão. Para confirmar um cartão de Crédito por exemplo, devemos chamar o comando `ConfirmaTransacaoCredito`, após confirmar, mande o comando `FinalizaTransacao`, ficando na seguinte sequência uma completa de Cartão de Crédito:

1. `TransacaoCartaoCredito`;

Exemplo em C# fazendo a chamada do cartão de Crédito:

```
gDllHandle = LoadLibrary("DPOSDRV");
gDebito =
(TransacaoCartaoDebito)GetDelegateFromDLL("TransacaoCartaoDebito",
typeof(TransacaoCartaoDebito));

private TransacaoCartaoCredito gCredito;
public int cliqueCredito(StringBuilder pValueTransactionn,
StringBuilder pNumberCuponn, StringBuilder pNumberControll)
{
return gCredito.Invoke(pValueTransactionn, pNumberCuponn,
pNumberControll);
}
```

## 2. ConfirmaTransacaoCredito;

Exemplo em C# fazendo a confirmação da transação de Credito:

```
gDllHandle = LoadLibrary("DPOSDRV");
gConfCredito =
(ConfirmaCartaoCredito)GetDelegateFromDLL("ConfirmaCartaoCredito",
typeof(ConfirmaCartaoCredito));

private ConfirmaCartaoCredito gConfCredito;
public int ConfCredito(StringBuilder pValueNumeroConf)
{
    return gConfCredito.Invoke(pValueNumeroConf);
}
```

## 3. FinalizaTransacao;

Exemplo em C# enviando o comando Finaliza:

```
gDllHandle = LoadLibrary("DPOSDRV");
gFinaliza=
(FinalizaTransacao)GetDelegateFromDLL("FinalizaTransacao",
typeof(FinalizaTransacao));

private FinalizaTransacao gFinaliza;
public int cliqueFinaliza()
{
    return gFinaliza.Invoke();
}
```

Estes 3 comandos, são um modelo de uma transação completa e aprovada!

Obs:

- Cada cartão deverá ter sua confirmação respectiva;
- Após as confirmações serem enviadas, enviar um, apenas um, para finalizar a transação ou as transações;
- O número de controle é gerado pela DLL;
- As confirmações devem ser enviadas somente quando terminar de imprimir o comprovante do cartão ou dos cartões;
- O Desfazimento é feito pelo comando de FinalizaTransacao sem necessidade de confirmação;
- No momento de imprimir o CCD deve mostrar a mensagem de imprimindo;
- O troco deve ser exibido na tela;
- Forma de pagamento dinheiro é sempre a ultima;
- Travar o teclado/mouse no momento que mandar a forma de pagamento até a finalização da impressão do CCD e caso entrar no RG também deve ser travado teclado/mouse;
- O documento TEF deve ser impresso de 3 em 3 linhas;

## Integrando pelo Gerenciador Padrão

Para manter compatibilidade com o tef discado, a Daruma trouxe também o Gerenciador padrão da Direção, de forma que o programador que tem o tef discado rodando (homologado ou não, trocando arquivos) pode usar este mesmo “código fonte” para o TEF IP usando o GP Direção, permitindo que pelo menos 95% do sistema já esteja pronto pra rodar no tef ip. Esta portabilidade é muito útil a fim de que o programador não tenha que reescrever toda a rotina novamente do “zero”. Este GP está junto com o pacote DPOS8 disponível para download no link já inserido neste manual.

Com os mesmos comandos para chamar o menu Administrativo, o mesmo comando para se abrir a tela de transação, cancelamento e desfazimento também.

Exemplo de alguns comandos do GP para efetuar testes:

**ATV** = Verifica se o Gerenciador Padrão está ativo

**ADM** = Permite o acionamento da Solução TEF Discado para execução das funções administrativas

**CHQ** = Pedido de autorização para transação por meio de cheque

**CRT** = Pedido de autorização para transação por meio de cartão

**CNC** = Cancelamento de venda efetuada por qualquer meio de pagamento

**CNF** = Confirmação da venda e impressão de cupom

**NCN** = Não confirmação da venda e/ou da impressão.

No TEF dedicado para TEF Discado existem sim diferenças no momento da Transação, onde, devem ser realizados alguns ajustes no aplicativo, para isso montamos aqui uma seqüência lógica de como estruturar a impressão do TEF bem como tratamento de erros para aplicar no TEF Dedicado usando o GP.

Exemplos lógicos do Gerenciador Padrão da Direção:

---

---

1 – Venda de 1 cartão.

- ATV  
- CRT  
<1=se transação aprovada, imprimir comprovante>  
  <2=se impressao realizada com sucesso, confirma>  
    - ATV  
    - CNF  
  <senao, desfaz>  
    - ATV  
  
  - NCN  
  <fim2>  
<fim1>

---

---

---

---

Venda 1 cartão desligamento.

- ATV  
- CRT – (Queda da impressora)  
<1=no caso de desligamento da impressora, o AC deve aprensentar mensagem de falha de comunicação e perguntar ao operador se deseja tentar novamente>  
  <2=se sim, tentar imprimir novamente>  
    <senão>  
      - ATV  
      - NCN  
    <fim2>  
<fim1>

---

---

## Venda de múltiplos cartões

### 1º Cartão

- ATV
- CRT – Campo 001-000 = 999xxxxxxx)
- <AC "segura"o comprovante e seu respectivo NSU>

### 2º Cartão

- ATV
- CRT – Campo 001-000 = 999xxxxxx)
- <AC "segura"o comprovante e seu respectivo NSU>

### 3º Cartão

- ATV
- CRT – Campo 001-000 = 002xxxxxxx)
- <AC "segura"o comprovante e seu respectivo NSU>

AC imprime [todos comprovantes retidos](#) depois manda 3 CNF, uma para cada transação [aprovada](#).

- ATV
- CNF [campo 001-000 = 999xxxxxxx \(com NSU da 1ª da primeira transação\)](#)

- ATV
- CNF [campo 001-000 = 999xxxxxxx \(com NSU da 2ª da primeira transação\)](#)

- ATV
  - CNF [campo 001-000 = 002xxxxxxx \(com NSU da 3ª da primeira transação\)](#)
- 
-

### Desligamento múltiplos.

- 1º Cartão

- ATV
- CRT – Campo 001-000 = 999xxxxxxx)
- <AC "segura"o comprovante e seu respectivo NSU>

2º Cartão

- ATV
  - CRT – Queda da impressora durante a impressão do comprovante.
  
  - ATV
  - NCN – campo 001-000 = 999xxxxxxx (com NSU da 1ª da primeira transação)
  
  - ATV
  - NCN – campo 001-000 = XXXxxxxxxx (com NSU da 2ª da primeira transação)
- 
- 

### 3 Cartões e fechando em dinheiro.

1º Cartão

- ATV
- CRT – Campo 001-000 = 999xxxxxxx)
- <AC "segura"o comprovante e seu respectivo NSU>

2º Cartão

- ATV
- CRT – Campo 001-000 = 999xxxxxxx)
- <AC "segura"o comprovante e seu respectivo NSU>

3º Cartão

- ATV
- CRT – Campo 001-000 = 002xxxxxx) “Cartão não aprovado fechar em dinheiro”

AC imprime todos comprovantes retidos depois manda as CNF, uma para cada transação aprovada.

- ATV
- CNF – campo 001-000 = 999xxxxxx (com NSU da 1ª da primeira transação)
  
- ATV
- CNF – campo 001-000 = 002xxxxxx (com NSU da 2ª da primeira transação)

**Obs: No exemplo a segunda transação passa a ser considerada a última, com isso a identificação da transação deve ser alterado os 3 dígitos iniciais de =999xxxxxx para = 002xxxxxx e caso essa regra não for aplicada isso implicará em desfazimento das transações anteriores e/ou posteriores que estão pendentes ao confirmar uma transação em MÚLTIPLOSCARTÕES.**

---

---

#### Algumas dicas para homologação do TEF IP:

- Cada cartão deverá ter sua confirmação respectiva;
- As confirmações devem ser enviadas somente quando terminar de imprimir o comprovante do cartão ou dos cartões;
  
- A mensagem de desfazimento é enviada pelo GP ou pode ser enviada pelo sistema como é no tef discado (para configurar a mensagem entre no C:\Windows\Dpos.ini e mude para DesabilitarMensagemDesfazimento para 0 que ele não mostra a mensagem, valor 1 liga a mensagem);
- No momento de imprimir o CCD deve mostrar a mensagem de imprimindo;
- O troco deve ser exibido na tela;
- Forma de pagamento dinheiro é sempre a ultima;
- Travar o teclado/mouse no momento que mandar a forma de pagamento até a finalização da impressão do CCD e caso entrar no RG também deve ser travado teclado/mouse;
- O documento TEF deve ser impresso de 3 em 3 linhas;

## Instalando o ambiente completo

Este módulo destinasse a instalação do ambiente de teste para o aplicativo TEF Dedicado, que incluir o instalador off-line e o Gerenciador padrão, no qual será necessário para se ter o ambiente completo e funcional para testes de homologação. A facilidade deste ambiente é de não precisar estar conectado a internet para fazer os testes e poder acessar o servidor localmente para consultar as transações, para isso teremos o Postgre e o Apache instalado no decorrer da instalação do ambiente.

**OBS:** os programas deste STK foram instalados e testados nos seguintes sistemas operacionais em **32/64 bits** com 100% de funcionamento:

Windows XP  
Windows Vista  
Windows 7

*Windows Server 2003 e Windows Server 2008 > exige obrigatoriamente o arquivo pg\_senha.ini necessário apenas para estas versões de Windows 2008 e 2003 Server, o arquivo que está junto a este documento para download, e neste STK teremos a abordagem dos tópicos necessários para instalar, configurar e testar o ambiente TEF completo para estas 2 versões do Windows, que tem particularidades de segurança que impedem que seja instalado o banco de dados Postgre, que exige criação de usuário Postgre que guarda os dados das transações e uma senha que não pode ser fraca. **Neste caso faça a configuração do pg\_senha.ini ANTES de iniciar a instalação do ambiente.***

### IMPORTANTE !!!

Antes de instalar o ambiente, devemos checar se a porta 80 do Windows está liberada ou não, para que o Apache possa rodar em cima da mesma. Para isso, demonstrarei abaixo como fazer a verificação pelo DOS se a porta está ou não livre, como liberar a porta e verificar qual programa está rodando em cima da porta 80.

Para verificar qual processo roda em determinada porta então abra o DOS (CMD do Windows), iniciar do Windows e no executar digite CMD e tecele enter, ele vai exibir a tela do DOS e neste tela vamos digitar o seguinte comando:

`netstat -ano | find "80"`

este comando vai permitir ver qual o numero do processo roda na porta 80 e dessa forma você pode 'derrubar' este processo no Gerenciador de tarefas para iniciar a instalação do Apache, veja a tela abaixo apos rodar o comando netstat:

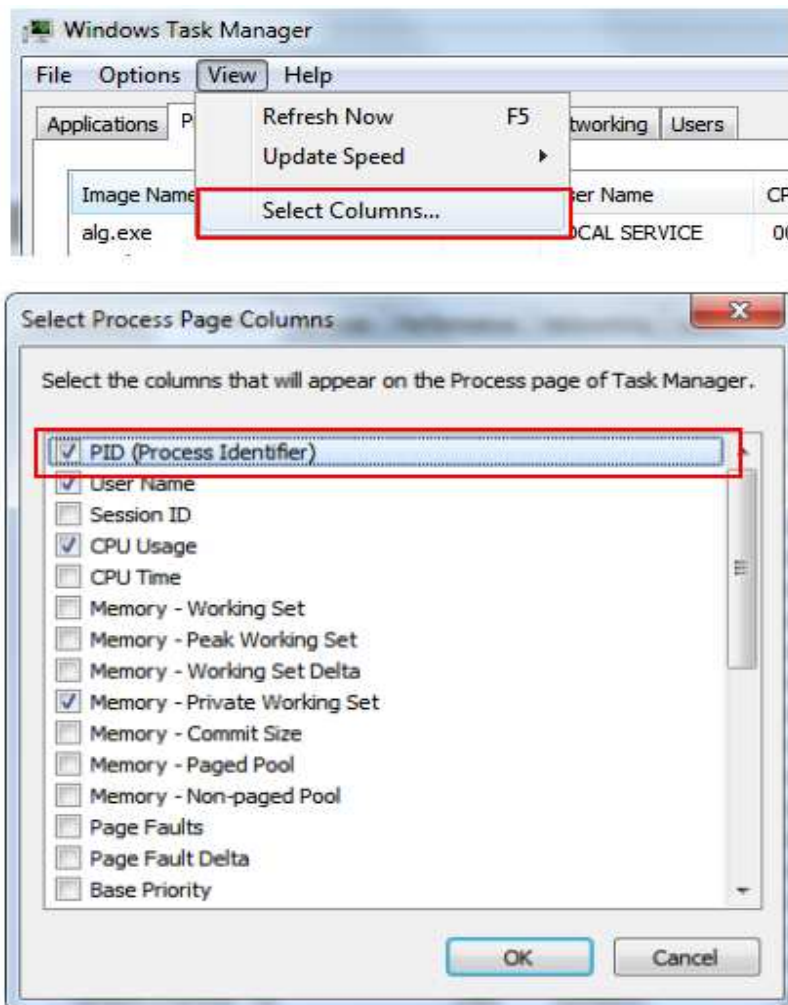
```

Administrator: C:\Windows\system32\cmd.exe
Microsoft Windows [Version 6.1.7601]
Copyright (c) 2009 Microsoft Corporation. All rights reserved.

C:\Users\Luiz Cangui>netstat -ano | find "80"
TCP 0.0.0.0:80 LISTENING 1744
TCP 0.0.0.0:6800 LISTENING 3420
TCP 0.0.0.0:6801 LISTENING 3460
TCP 0.0.0.0:6802 LISTENING 3868
TCP 0.0.0.0:6803 LISTENING 3868
TCP 10.1.4.4:64152 ESTABLISHED 4780
TCP 10.1.4.4:64163 65.197.197.81:80 SYN_SENT 1028
TCP 127.0.0.1:6803 127.0.0.1:49177 ESTABLISHED 3868
TCP 127.0.0.1:49177 127.0.0.1:6803 ESTABLISHED 3420
TCP 127.0.0.1:63125 127.0.0.1:63126 ESTABLISHED 4780
TCP 127.0.0.1:63126 127.0.0.1:63125 ESTABLISHED 4780
TCP 127.0.0.1:63132 127.0.0.1:63133 ESTABLISHED 4780
TCP 127.0.0.1:63133 127.0.0.1:63132 ESTABLISHED 4780
UDP 10.1.4.4:52780 *:* 1028
UDP 10.1.4.4:52980 *:* 1028
UDP 10.1.4.4:53880 *:* 1028
UDP 10.1.4.4:58009 *:* 1028
UDP 10.1.4.4:62807 *:* 1028
UDP 127.0.0.1:57680 *:* 508
UDP Ife80::457c:d75e:7769:d3f5%101:1900 *:*
5476
  
```

No passo seguinte vamos verificar qual é programa que roda de acordo com o PID, que é o processo operante na porta correspondente.

Para saber qual é o aplicativo (Skype, MSN, IIS, Outlook, navegador WEB entre outros que são comuns utilizar a porta 80 como padrão) é usando o PID do pelo Gerenciador de tarefas do Windows, para habilitá-lo é muito simples, na guia Processos clique em Exibir, depois já na última opção Seleccionar colunas e marque a opção PID e clique ok. Abaixo segue a tela mostrando:



Veja que na tela do Gerenciador de tarefas, você vai ver uma guia a mais que é a PID, ele vai exibir um numero de cada processo operante no Windows agora, por exemplo, meu Apache está com o numero de processo 1744 conforme a tela abaixo:

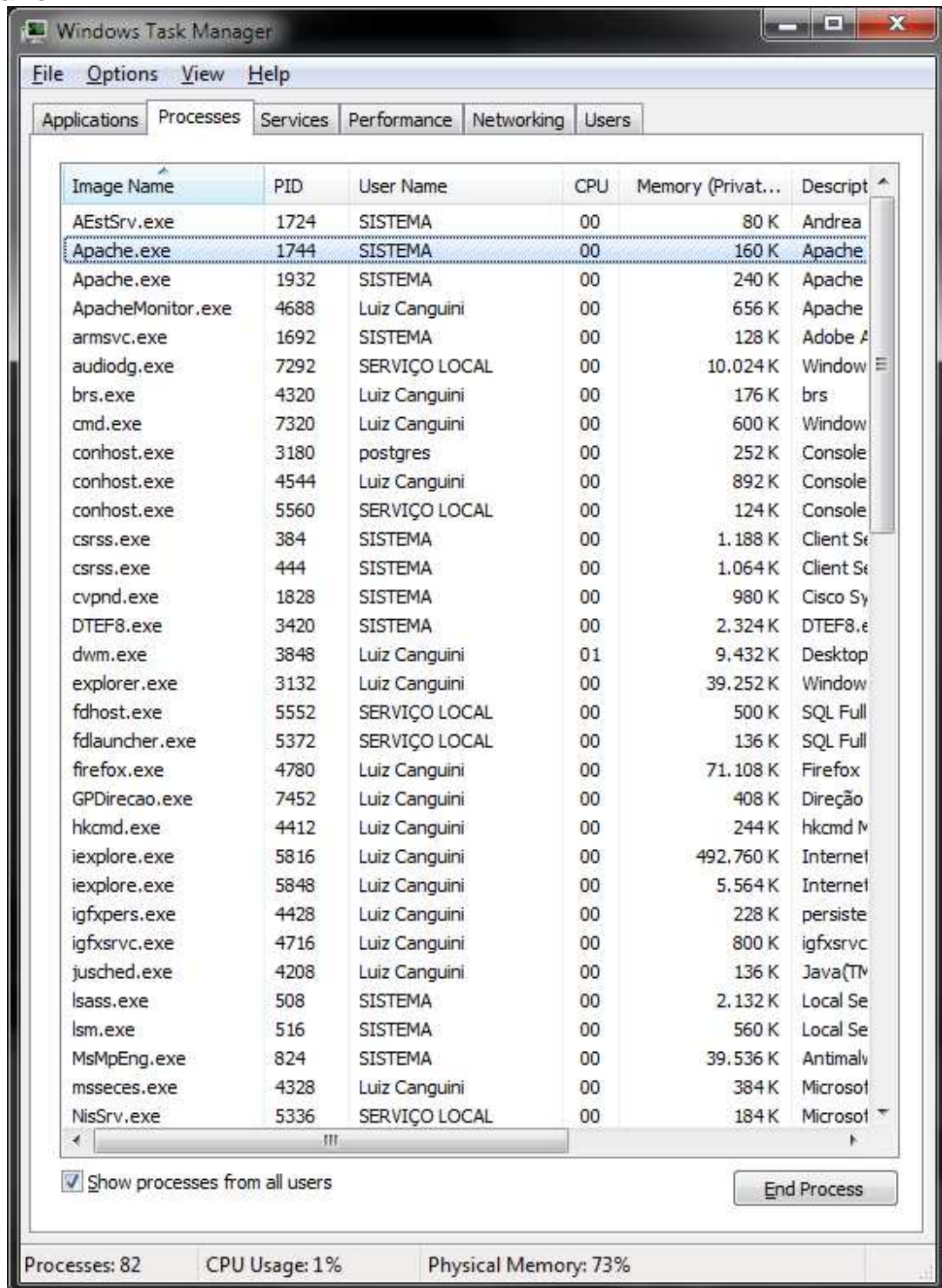


Image Name	PID	User Name	CPU	Memory (Privat...)	Descript
AEstSrv.exe	1724	SISTEMA	00	80 K	Andrea
Apache.exe	1744	SISTEMA	00	160 K	Apache
Apache.exe	1932	SISTEMA	00	240 K	Apache
ApacheMonitor.exe	4688	Luiz Canguini	00	656 K	Apache
armsvc.exe	1692	SISTEMA	00	128 K	Adobe A
audiodg.exe	7292	SERVIÇO LOCAL	00	10.024 K	Window
brs.exe	4320	Luiz Canguini	00	176 K	brs
cmd.exe	7320	Luiz Canguini	00	600 K	Window
conhost.exe	3180	postgres	00	252 K	Console
conhost.exe	4544	Luiz Canguini	00	892 K	Console
conhost.exe	5560	SERVIÇO LOCAL	00	124 K	Console
csrss.exe	384	SISTEMA	00	1.188 K	Client Se
csrss.exe	444	SISTEMA	00	1.064 K	Client Se
cvpnd.exe	1828	SISTEMA	00	980 K	Cisco Sy
DTEF8.exe	3420	SISTEMA	00	2.324 K	DTEF8.e
dwm.exe	3848	Luiz Canguini	01	9.432 K	Desktop
explorer.exe	3132	Luiz Canguini	00	39.252 K	Window
fdhost.exe	5552	SERVIÇO LOCAL	00	500 K	SQL Full
fdlauncher.exe	5372	SERVIÇO LOCAL	00	136 K	SQL Full
firefox.exe	4780	Luiz Canguini	00	71.108 K	Firefox
GPDirecao.exe	7452	Luiz Canguini	00	408 K	Direção
hkcmd.exe	4412	Luiz Canguini	00	244 K	hkcmd M
ieexplore.exe	5816	Luiz Canguini	00	492.760 K	Internet
ieexplore.exe	5848	Luiz Canguini	00	5.564 K	Internet
igfxpers.exe	4428	Luiz Canguini	00	228 K	persiste
igfxsvc.exe	4716	Luiz Canguini	00	800 K	igfxsvc
jusched.exe	4208	Luiz Canguini	00	136 K	Java(TM)
lsass.exe	508	SISTEMA	00	2.132 K	Local Se
lsm.exe	516	SISTEMA	00	560 K	Local Se
MsMpEng.exe	824	SISTEMA	00	39.536 K	Antimalv
msseces.exe	4328	Luiz Canguini	00	384 K	Microsof
NisSrv.exe	5336	SERVIÇO LOCAL	00	184 K	Microsof

Processes: 82    CPU Usage: 1%    Physical Memory: 73%

Repare que o processo 1744 aparece ocupando a porta 80 conforme comando executado no DOS.

Obs: este processo foi apenas um exemplo de como localizar qual programa (numero de processo - PID) está rodando em determinada porta. Neste modelo o ambiente já está instalado! Por isso o Apache tomou por padrão a porta 80.

Se mesmo assim não conseguir liberar a porta 80, é por que o processo SYSTEM do proprio windows tomou a porta 80, sendo assim, não adianta derrubar este processo, pois é processo interno do sistema, para isso vamos executar os passos abaixo:

Acesse o registry do Windows e entre em:

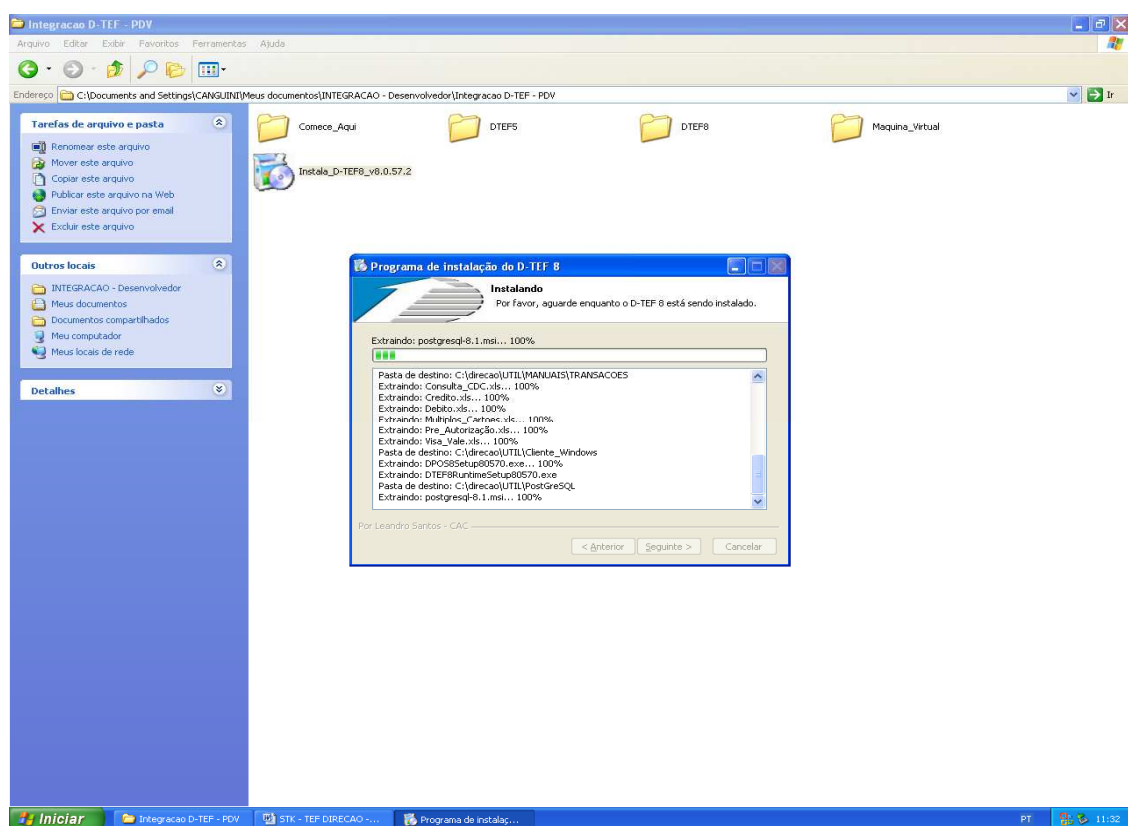
*HKEY\_LOCAL\_MACHINE\SYSTEM\CurrentControlSet\Services\HTTP*

altere o valor da chave **start** para 4, (o padrão da chave star é 3), reinicie o PC e inicie a instalação. Após instalar tudo volte no registro e altere a chave **start** para **3**, isso vai permitir que você use as impressoras de rede no computador normalmente.

Para iniciar a instalação, devemos rodar o DPOS-Full.EXE, onde é só clicar em next, next, next e finish, sem mudar o diretório.

A seguir, devemos rodar o Dpos8.exe que vai instalar o DPOSAPP.exe que também é next, next, next e finish sem mudar o diretório.

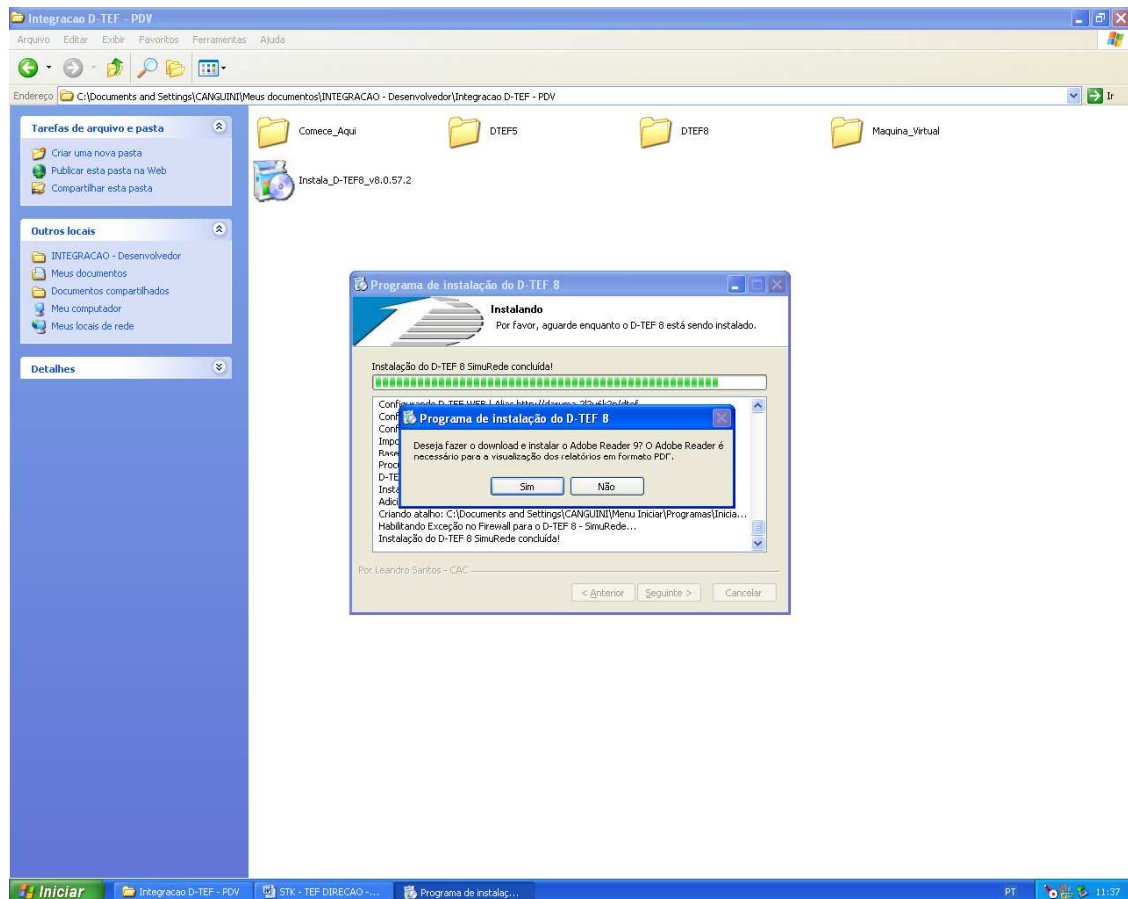
Feito a instalação dos 2 executáveis vamos instalar o ambiente propriamente dito, ou seja, vamos executar o programa Instala\_D-TEF\_8\_v8.1.10.0.exe:



Será instalado o banco de dados Postgre e o apache como servidor, após a instalação de ambos será instalado programas do próprio TEF IP.

Por fim, ele vai pedir pra instalar o Adobe Reader, neste caso tanto faz instalar ou não, porém, você **deve** ter um programa leitor qualquer de PDF OBRIGATORIAMENTE em seu PC para conseguir consultar as transações de TEF realizadas.

E no final da instalação pedirá pra reiniciar. Clique em **SIM**.



Ao retomar você pode usar o ambiente de testes que vai carregar com o Windows o Apache e o Simurede, sendo assim, o ambiente foi instalado com sucesso:

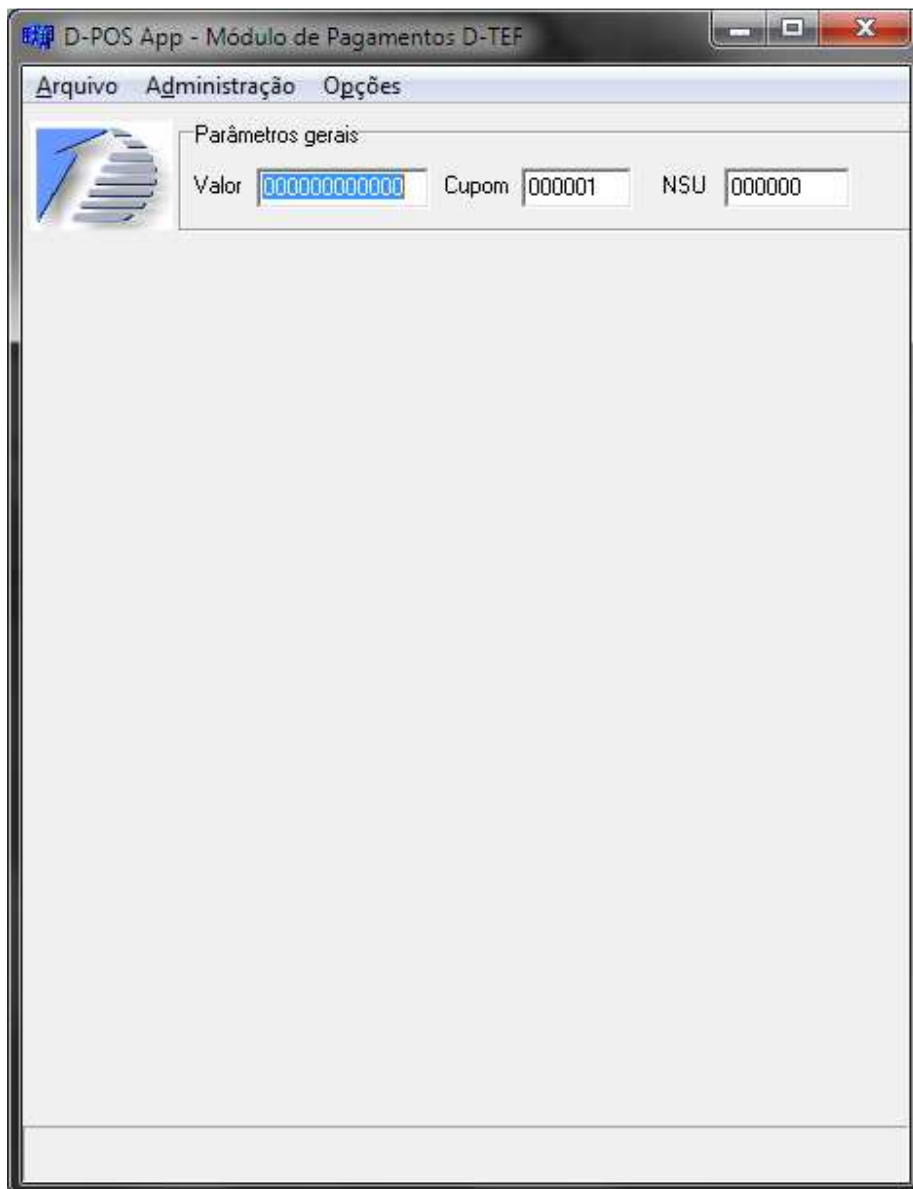


Se for usar o GP então você executar o GPDirecao.exe que fica por padrão em C:\DPOS8\Bin\GPDirecao.exe, na barra do relógio ficará um “quadrado azul” da seguinte forma:

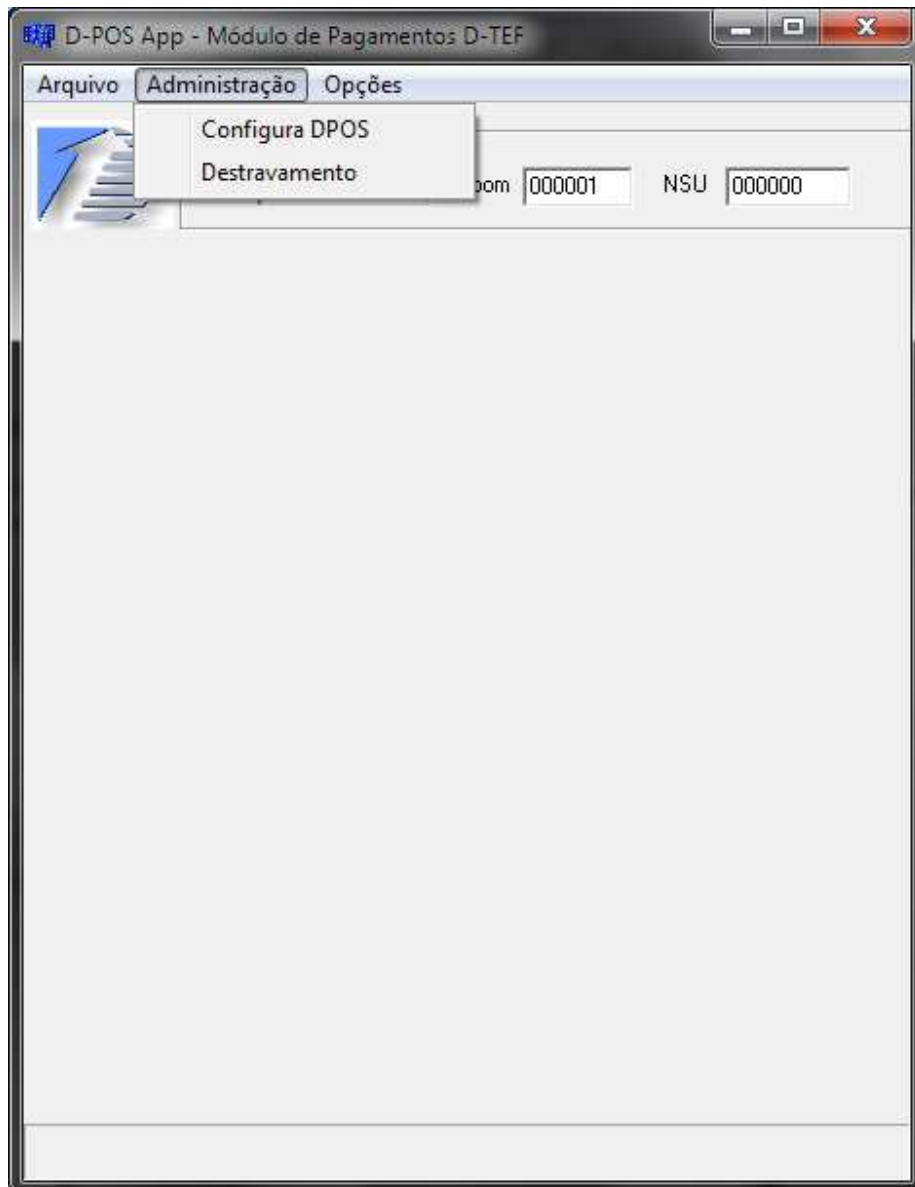


## Configurando o ambiente offline para GP/DLL DPOSDRV

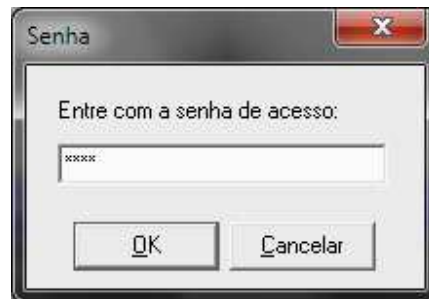
Antes de iniciar qualquer teste ou desenvolvimento, precisamos instalar o programa DPOS8Setup81270.exe (no qual está o GP) e o Dposx25 (DPOS-Full.EXE, para quem for usar a DLL), ambos são simples de instalar, basta executar e deixar no diretório padrão. Desta forma será instalado o programa de testes DposApp.exe que permite testar e também configurar o ambiente offline, pinpad, loja e empresa, no qual é necessário para trabalhar. Para acessá-lo deve clicar em Iniciar > Todos os programas > Direção > D-POS 8 GP > DposApp.exe, e teremos a seguinte tela:



Após carrega-lo teremos no menu a opção Administração e nela teremos a opção Configura DPOS:

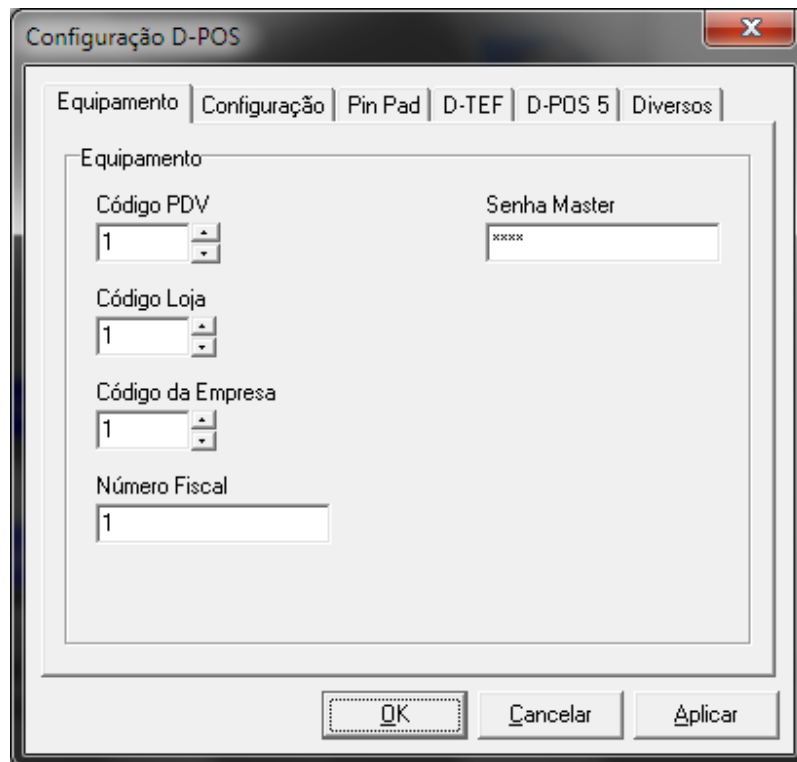


Será pedido uma senha ao tentar acessar, a senha é dpos (tudo minúsculo) ou DPOS (tudo maiúsculo):



A dialog box titled "Senha" with a close button (X) in the top right corner. The text inside says "Entre com a senha de acesso:". Below the text is a text input field containing "xxxxx". At the bottom, there are two buttons: "OK" and "Cancelar".

Ao acessar o menu, teremos a tela seguinte:

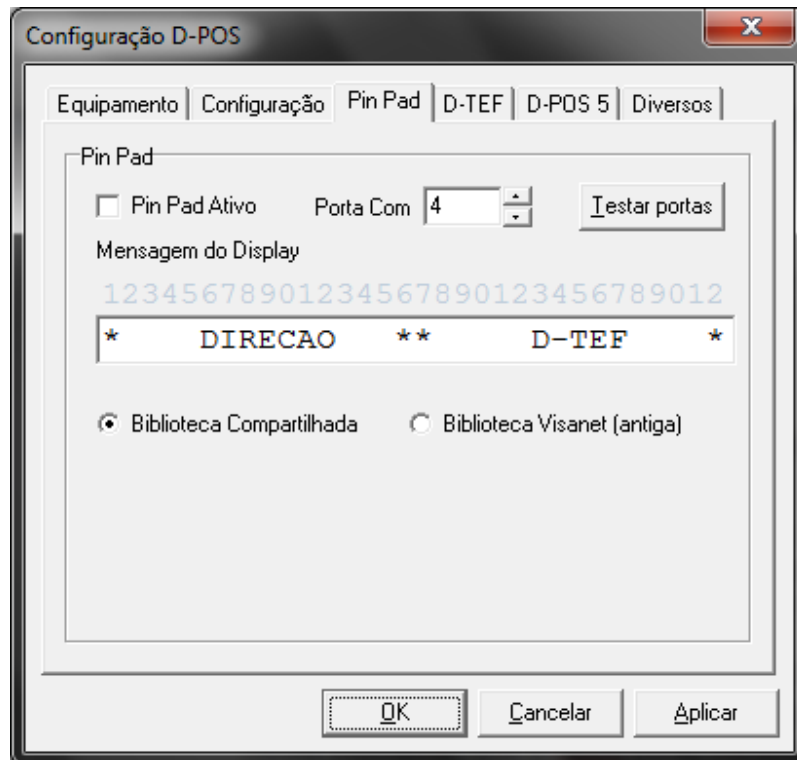


A dialog box titled "Configuração D-POS" with a close button (X) in the top right corner. It has a tabbed interface with tabs for "Equipamento", "Configuração", "Pin Pad", "D-TEF", "D-POS 5", and "Diversos". The "Equipamento" tab is selected. Inside the tab, there are four fields: "Código PDV" (dropdown menu with "1"), "Código Loja" (dropdown menu with "1"), "Código da Empresa" (dropdown menu with "1"), and "Número Fiscal" (text input field with "1"). To the right of these fields is a "Senha Master" text input field containing "xxxxx". At the bottom, there are three buttons: "OK", "Cancelar", and "Aplicar".

E preencha a guia Equipamento da forma que está no print acima, todas as opções com o número 1.

**OBS: NÃO MEXER NO CAMPO SENHA MASTER.**

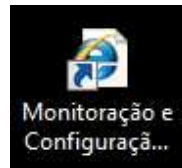
Aproveitando que estamos no menu de configuração, vamos configurar o PinPad, caso não tenha desmarque a guia e podemos trabalhar com Cartão de Credito DIGITADO.



Basta colocar a porta em que o PinPad está e clicar aplicar e depois OK e podemos ir para a proxima etapa.

## Acessando o Menu do DTEFWEB

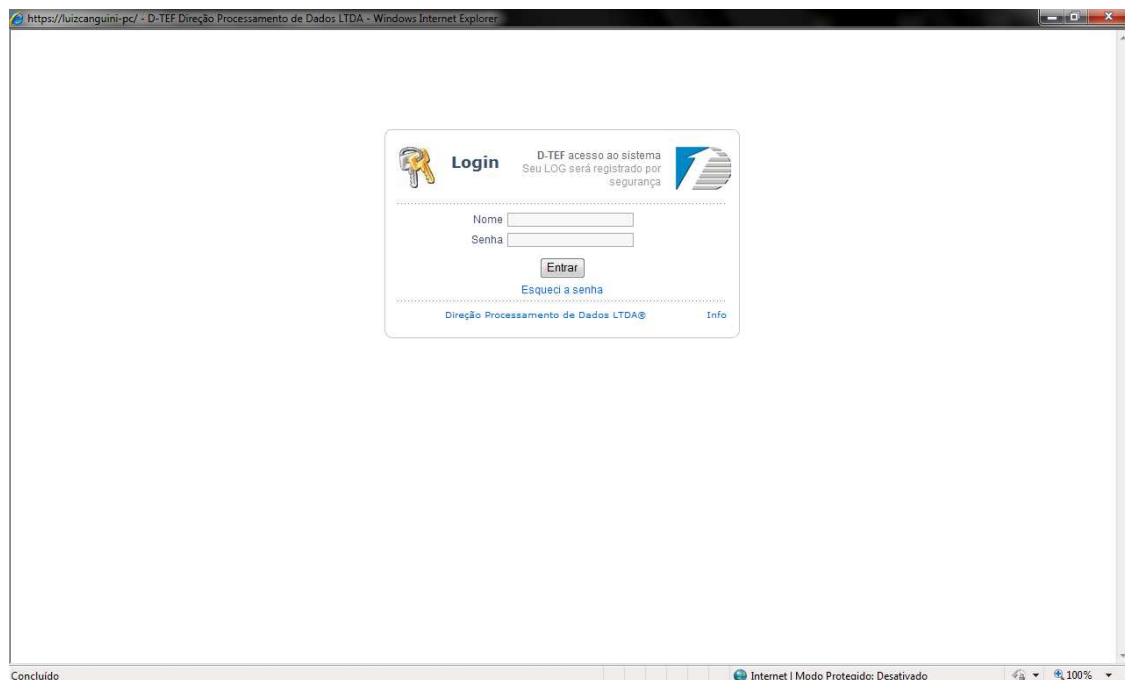
No termino da instalação será criado um atalho do Internet Explore automaticamente na área de trabalho que terá o seguinte nome, Monitoração e Configuração D-TEF 8:



Este é o atalho criado para acessar o DtefWeb no qual usaremos para consultar as transações já realizadas, canceladas, não autorizadas, entre outros.

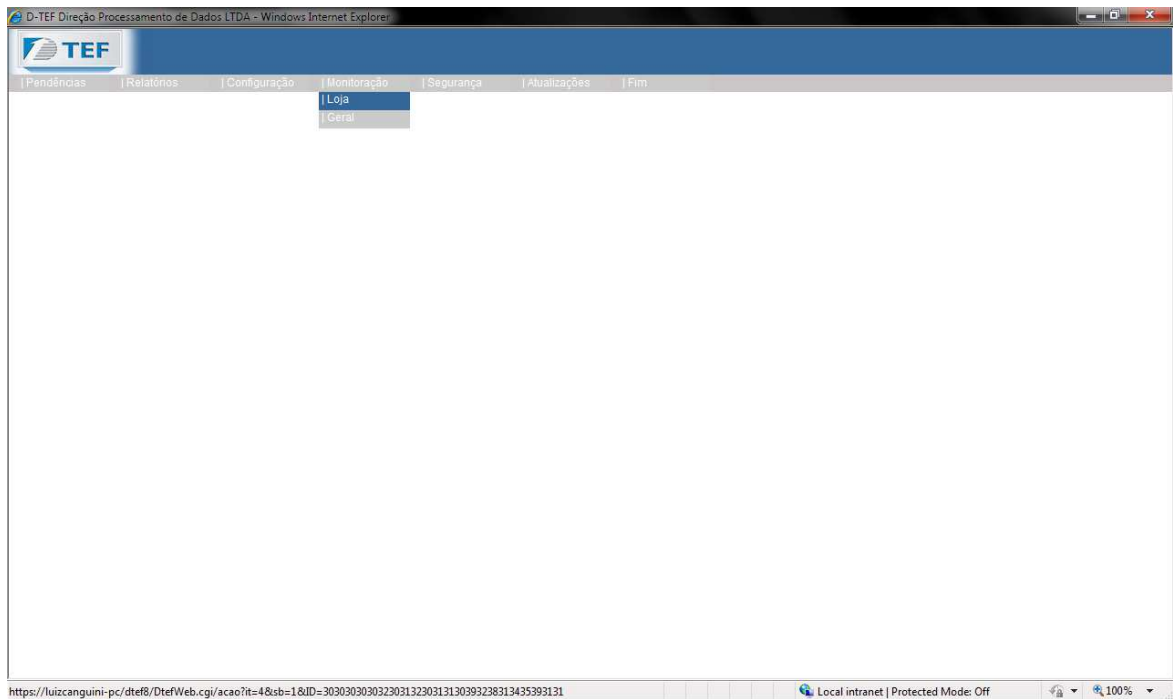
OBS: caso não criar o atalho acesso o menu da seguinte forma, abra seu Internet Explore, e digite <http://nome-do-PC/dtef8/>, no meu PC ficou assim por exemplo:

<http://luizcanguini-pc/dtef8/>

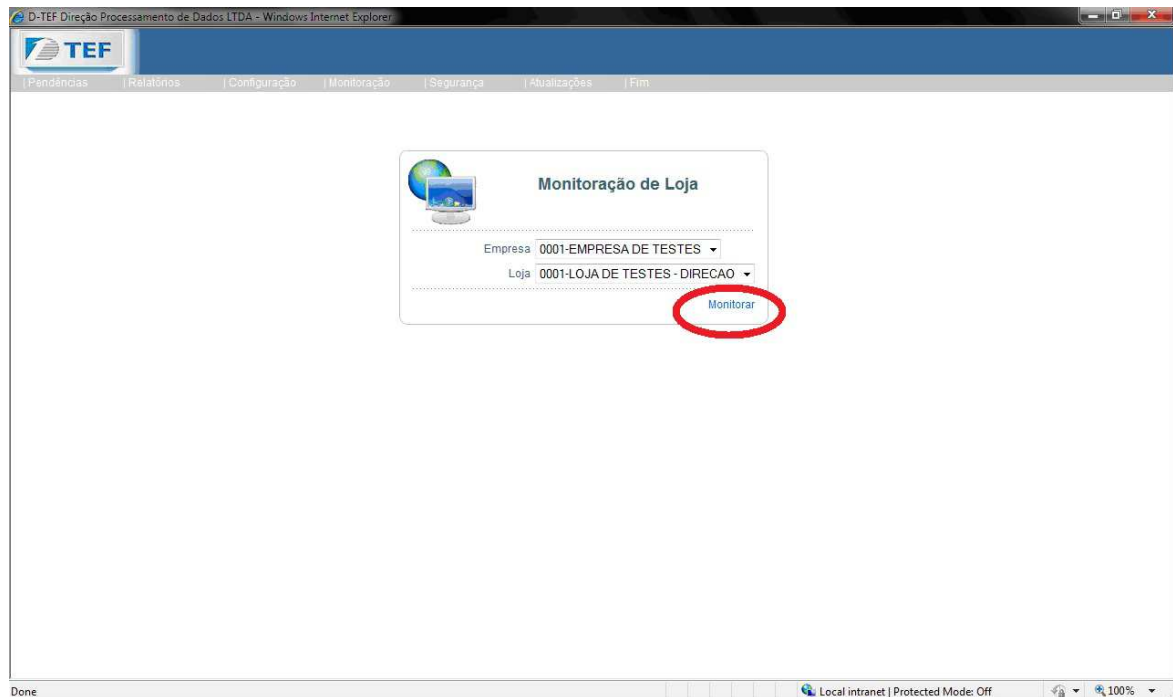


Para acessá-lo é muito simples, digite o usuário **integrador** e a senha **1**, na sequência o instalador pedirá para trocar a senha, coloca a senha de sua preferência e **ANOTE** para não perder.

Ao digitar o usuário e senha do DTEF-WEB você vai acessar, MONITORAÇÃO e no menu clique em LOJA:

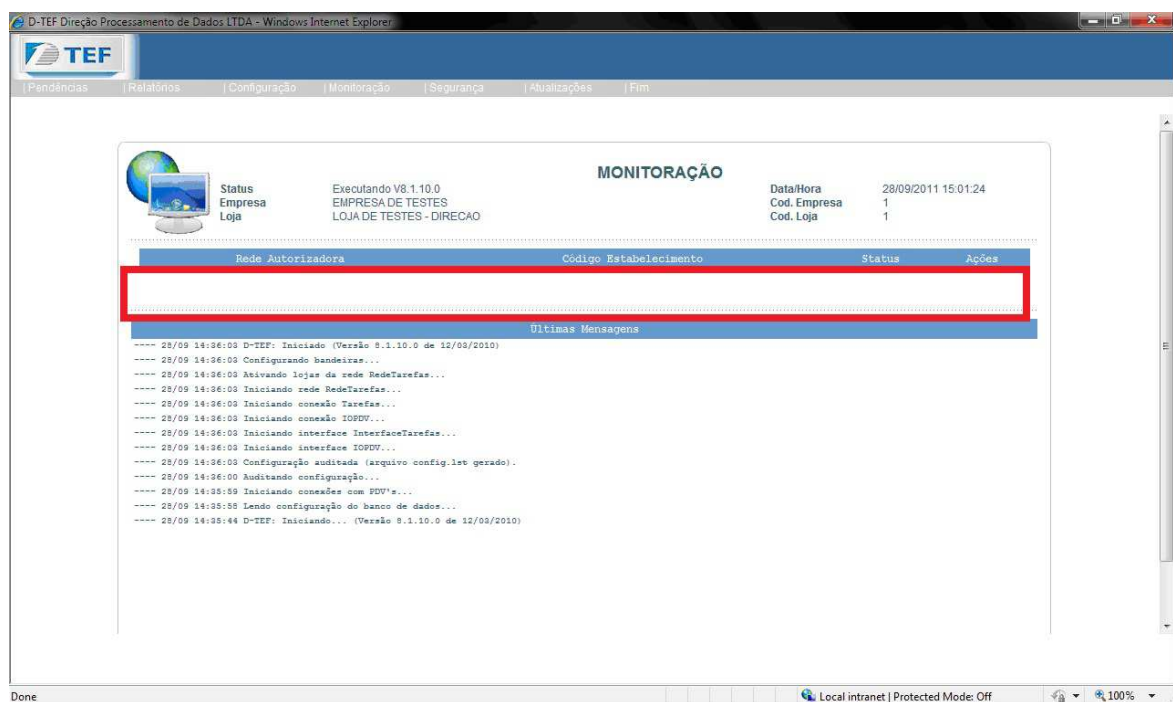


E então teremos a seguinte tela:



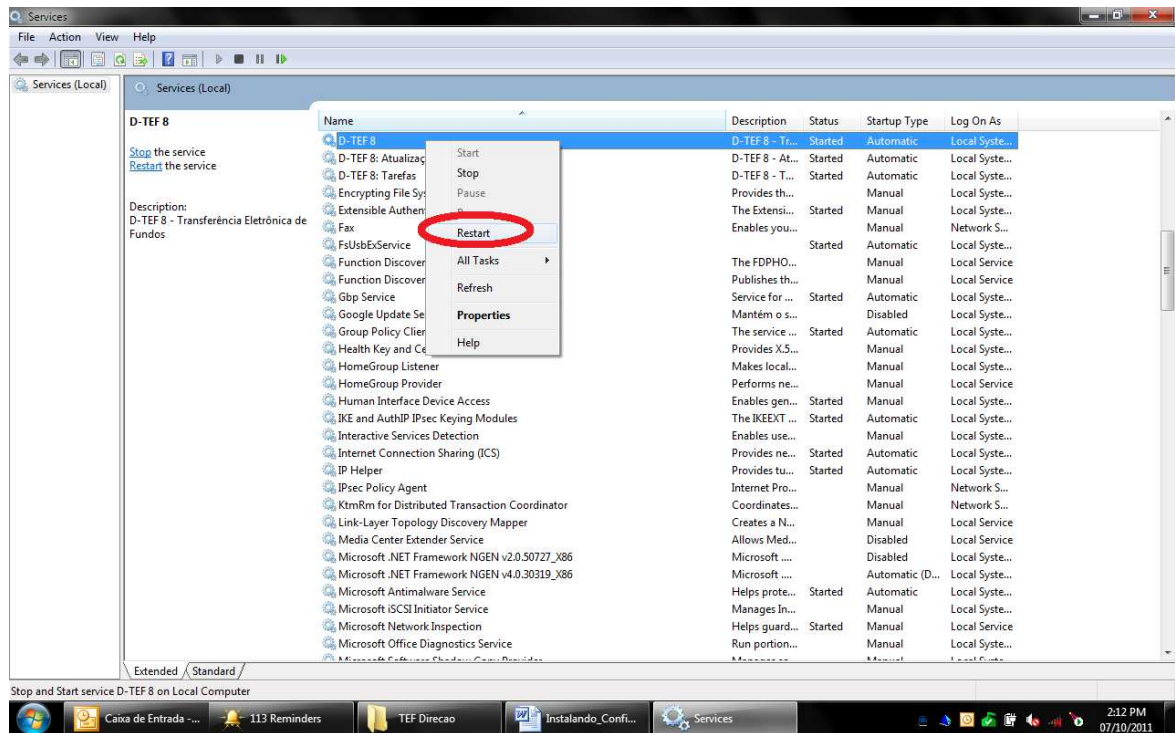
Clique no botão monitorar:

Vamos entrar agora no menu de redes ativas e inativas:

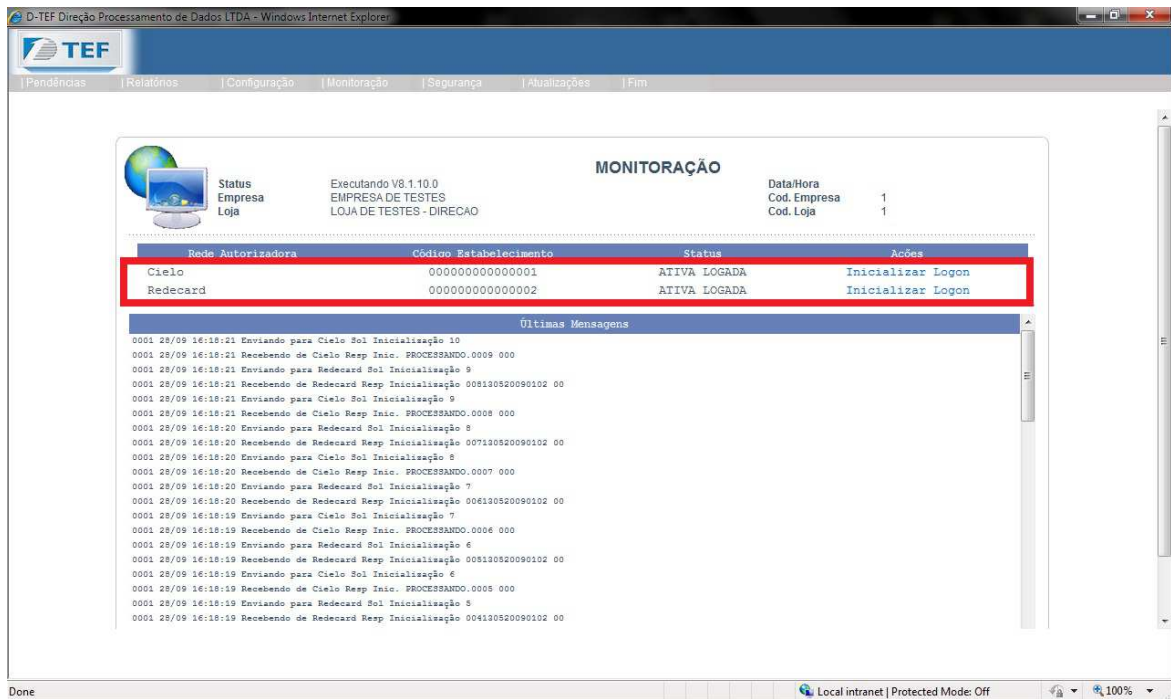


Repare que neste menu acima não temos nenhuma rede amostra no menu selecionado, sendo assim vamos REINICIAR o serviço do D-TEF8 nos serviços do Windows, clique com botão direito em cima de D-TEF8 e clique em REINICIAR.

Acesse o menu executar do windows e digite, services.msc e procure pelo D-TEF 8:



Feito isso feche o DTEFWEB e abra novamente, já no menu monitorar novamente e veja que já está aparecendo as redes ativas e logadas:



**MONITORAÇÃO**

Status: Executando V8.1.10.0  
 Empresa: EMPRESA DE TESTES  
 Loja: LOJA DE TESTES - DIRECAO

Data/Hora: Data/Hora  
 Cod. Empresa: 1  
 Cod. Loja: 1

Rede Autorizadora	Código Estabelecimento	Status	Ações
Cielo	000000000000001	ATIVA LOGADA	Inicializar Logon
Redecard	000000000000002	ATIVA LOGADA	Inicializar Logon

Últimas Mensagens

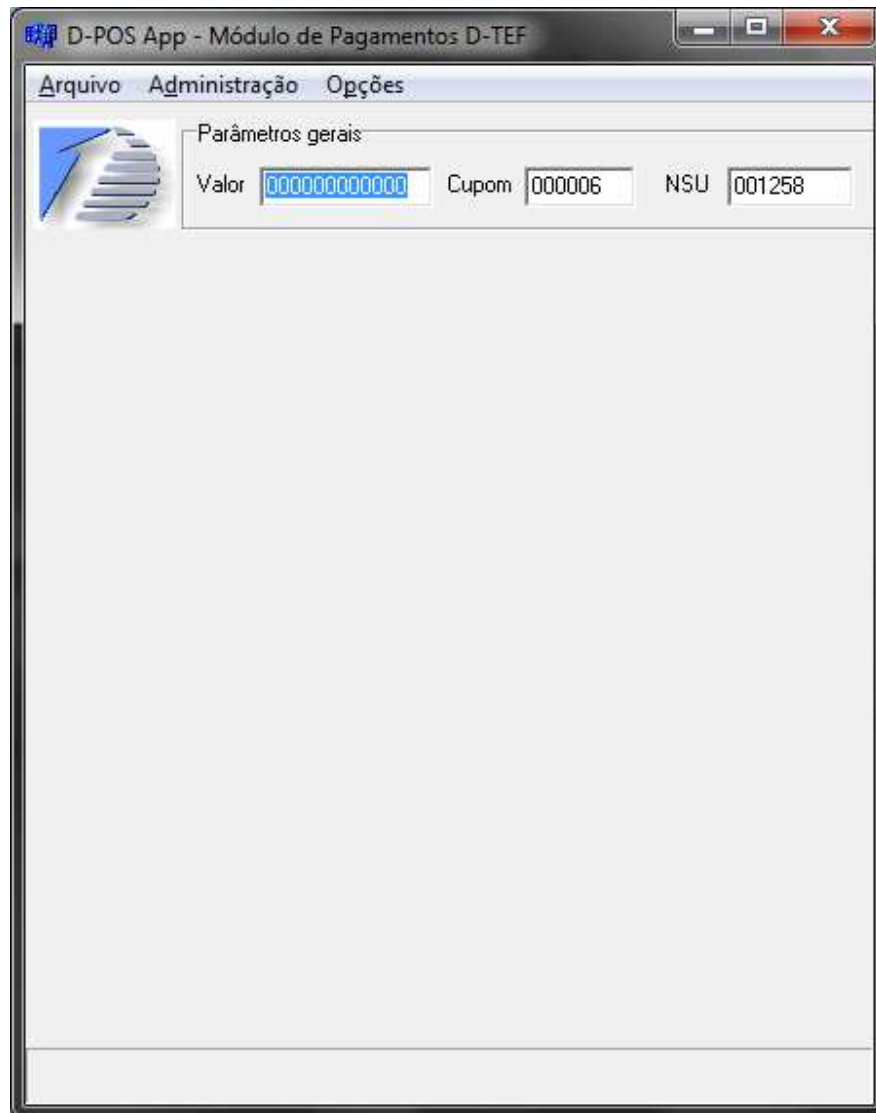
```

0001 28/09 16:18:21 Enviando para Cielo Sol Inicialização 10
0001 28/09 16:18:21 Recebendo de Cielo Resp Inic. PROCESSANDO.0009 000
0001 28/09 16:18:21 Enviando para Redecard Sol Inicialização 9
0001 28/09 16:18:21 Recebendo de Redecard Resp Inicialização 008120520090102 00
0001 28/09 16:18:21 Enviando para Cielo Sol Inicialização 9
0001 28/09 16:18:21 Recebendo de Cielo Resp Inic. PROCESSANDO.0008 000
0001 28/09 16:18:20 Enviando para Redecard Sol Inicialização 8
0001 28/09 16:18:20 Recebendo de Redecard Resp Inicialização 007120520090102 00
0001 28/09 16:18:20 Enviando para Cielo Sol Inicialização 8
0001 28/09 16:18:20 Recebendo de Cielo Resp Inic. PROCESSANDO.0007 000
0001 28/09 16:18:20 Enviando para Redecard Sol Inicialização 7
0001 28/09 16:18:20 Recebendo de Redecard Resp Inicialização 006120520090102 00
0001 28/09 16:18:19 Enviando para Cielo Sol Inicialização 7
0001 28/09 16:18:19 Recebendo de Cielo Resp Inic. PROCESSANDO.0006 000
0001 28/09 16:18:19 Enviando para Redecard Sol Inicialização 6
0001 28/09 16:18:19 Recebendo de Redecard Resp Inicialização 005120520090102 00
0001 28/09 16:18:19 Enviando para Cielo Sol Inicialização 6
0001 28/09 16:18:19 Recebendo de Cielo Resp Inic. PROCESSANDO.0005 000
0001 28/09 16:18:19 Enviando para Redecard Sol Inicialização 5
0001 28/09 16:18:19 Recebendo de Redecard Resp Inicialização 004120520090102 00
  
```

Desta forma temos o ambiente 100% configurado e pronto pra iniciar os testes.

## Testando o ambiente instalado

Para validar o ambiente instalado e ver se está tudo ok, devemos clicar no Iniciar do Windows, programas, Direção, D-POS 8 GP e rodar o D-POS8 App que vai abrir a seguinte tela:



Nesta tela **não** precisa alterar, configurar ou acessar nenhuma opção, e então para iniciar o teste tecler F2 (chama a tela Transação de Crédito pela DLL DPOSDRV.DLL) pedindo o valor da transação, coloque um valor qualquer e de ENTER, quando ele pedir o número de cartão digite um dos números de exemplo abaixo:

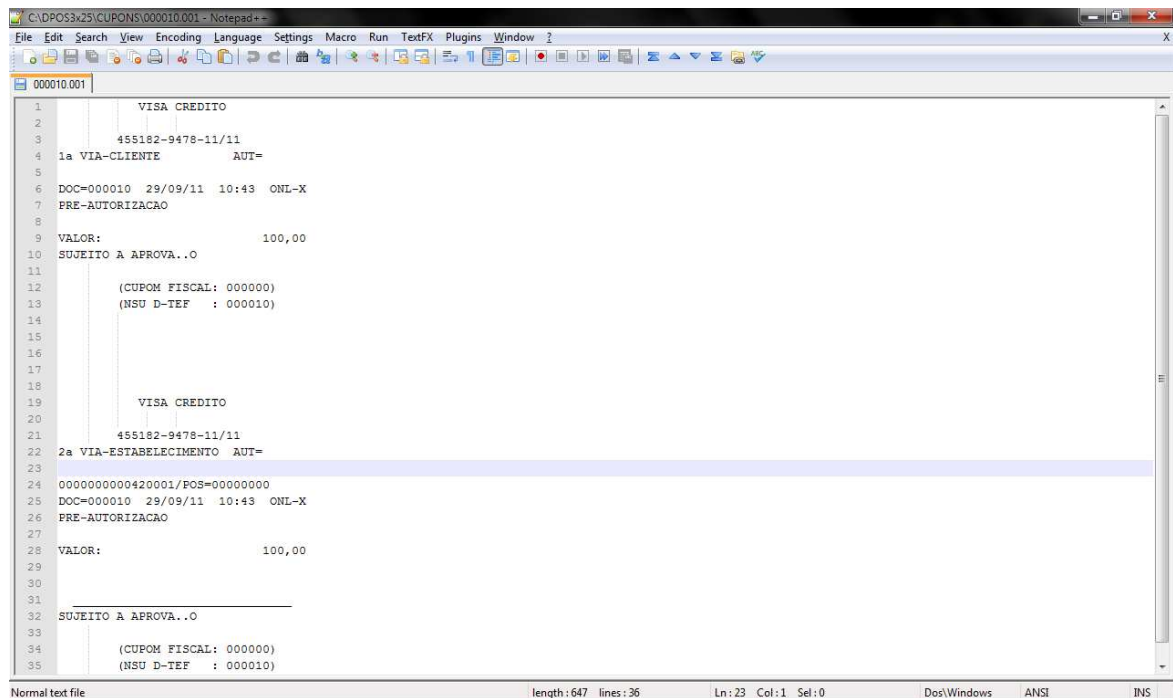
**4551820000009478**  
**4551820000009486**  
**Ou**  
**4444333322221111**  
**4444222233331111**

Na próxima opção digite a seguinte data de validade:

11/11 ou 12/12

Na opção seguinte ele vai pedir o código de segurança que pode ser qualquer número com 4 dígitos ou mais e de ENTER. Se ficar sem pode optar por ilegível e continuar, pronto a transação foi realizada.

Ao concluir o processo de teste, vamos ao diretório C:\DPOS3x25\CUPONS onde estarão os cupons TEF armazenados, sendo assim, temos eles no seguinte padrão:

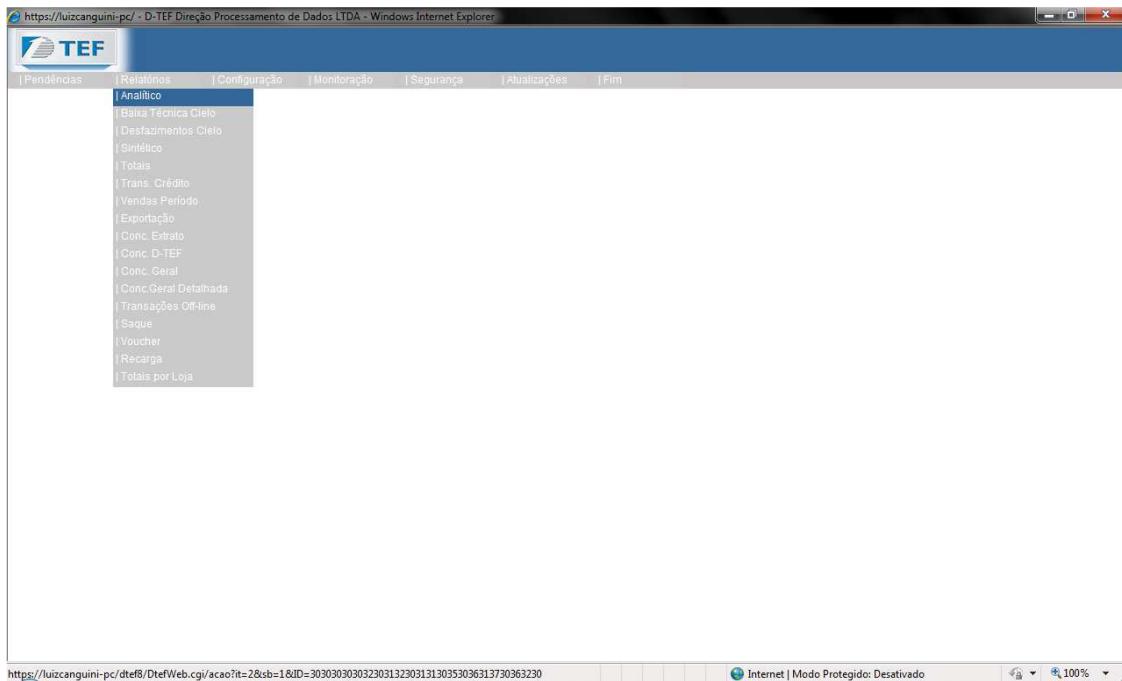


```
000010.001
1      VISA CREDITO
2
3      455182-9478-11/11
4 1a VIA-CLIENTE      AUT=
5
6 DOC=000010 29/09/11 10:43 ONL-X
7 PRE-AUTORIZACAO
8
9 VALOR:                      100,00
10 SUJEITO A APROVA..O
11
12      (CUPOM FISCAL: 000000)
13      (NSU D-TEF : 000010)
14
15
16
17
18
19      VISA CREDITO
20
21      455182-9478-11/11
22 2a VIA-ESTABELECIMENTO AUT=
23
24 000000000420001/POS=00000000
25 DOC=000010 29/09/11 10:43 ONL-X
26 PRE-AUTORIZACAO
27
28 VALOR:                      100,00
29
30
31
32 SUJEITO A APROVA..O
33
34      (CUPOM FISCAL: 000000)
35      (NSU D-TEF : 000010)
```

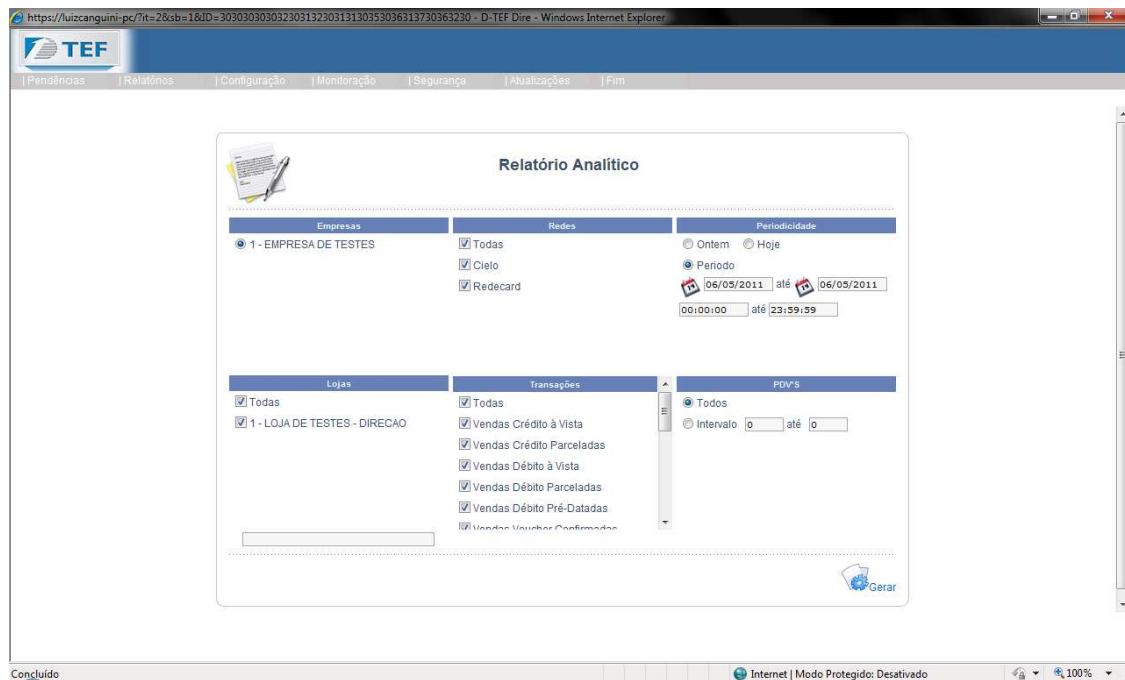
Veja que ele está pronto pra ser impresso! Sem necessidade de ser “tratado” para imprimir.

## Consultando as transações/status no DTEFWEB

Ao realizar uma transação TEF ela constará como PENDENTE no menu de consultas, sendo assim, para consulta o status de pendente, cancelada e/ou OK, acesse Relatorios depois analitico como está na tela abaixo:



Ao clicar em analítico teremos a empresa, loja, as redes e as transações, na dúvida marque todas as opções para se obter o histórico de todos os cartões e rede que passou o cartão, conforme segue a tela abaixo, estamos no menu ontem poderemos selecionar varias opções para chegar onde precisamos que são as transações realizadas e seus status.



Veja que temos um botão Gerar na parte inferior direita, ao clicar no Gerar ele vai criar um relatório em PDF (pra isso você deve ter um leitor de PDF já instalado em seu PC) e lá vai mostrar à hora da transação, a data, NSU (numero da transação) e o status dela se estão pendentes, canceladas, ok (já confirmadas) ou desfeitas.

Abaixo uma imagem de um relatório gerado constando algumas transações efetuadas e seus respectivos status:

https://luizcanguini-pc/dtef8/include/3030303017142300001118000014e8.pdf - Windows Internet Explorer

luizcanguini-pc

### D-TEF - Relatório Analítico

Empresa: EMPRESA DE TESTES  
Loja: Todas Período: 03/05/2011 00:00:00 até 06/05/2011 23:59:59  
Rede(s): Todas Transações: Todas PDVs: Todos  
Loja PDV Data/Hora NSU Rede NSU Rede Cartão Emissor Transação Fl Valor ST Resp.

Loja	PDV	Data/Hora	NSU	Rede	NSU	Rede	Cartão	Emissor	Transação	Fl	Valor	ST	Resp.
0001	0001	03/05/2011	12:42:33	000299	Cielo	000123458	455182-9486	VISA CREDITO	CRED A VIST		36,00	DESFEITA	0000
0001	0001	03/05/2011	12:43:24	000300	Cielo	000124324			DESP 000290		18,00	OK	0000
0001	0001	03/05/2011	12:43:27	000301	Cielo	000124327			DESP 000293		36,00	OK	0000
0001	0001	03/05/2011	12:43:28	000302	Cielo	000124328			DESP 000296		18,00	OK	0000
0001	0001	03/05/2011	12:43:29	000303	Cielo	000124329			DESP 000299		36,00	OK	0000
0001	0001	03/05/2011	12:47:32	000306	Cielo	000123458	444433-1111	VISA CREDITO	CRED A VIST		18,00	DESFEITA	0000
0001	0001	03/05/2011	12:47:54	000309	Cielo	000123458	455182-9486	VISA CREDITO	CRED A VIST		36,00	DESFEITA	0000
0001	0001	03/05/2011	12:48:40	000310	Cielo	000124840			DESP 000306		18,00	OK	0000
0001	0001	03/05/2011	12:48:42	000311	Cielo	000124842			DESP 000309		36,00	OK	0000
0001	0001	03/05/2011	12:51:17	000314	Cielo	000123458	455182-9486	VISA CREDITO	CRED A VIST		18,00	DESFEITA	0000
0001	0001	03/05/2011	12:51:36	000317	Cielo	000123458	455182-9478	VISA CREDITO	CRED A VIST		36,00	DESFEITA	0000
0001	0001	03/05/2011	12:52:19	000318	Cielo	000125219			DESP 000314		18,00	OK	0000
0001	0001	03/05/2011	12:52:20	000319	Cielo	000125220			DESP 000317		36,00	OK	0000
0001	0001	03/05/2011	12:57:53	000322	Cielo	000123458	444433-1111	VISA CREDITO	CRED A VIST		18,00	DESFEITA	0000
0001	0001	03/05/2011	12:58:10	000325	Cielo	000123458	444411-3333	VISA CREDITO	CRED A VIST		36,00	DESFEITA	0000
0001	0001	03/05/2011	14:37:55	000326	Cielo	000143756			DESP 000322		18,00	OK	0000
0001	0001	03/05/2011	14:37:57	000327	Cielo	000143757			DESP 000325		36,00	OK	0000
0001	0001	03/05/2011	14:46:20	000330	Cielo	000123458	444433-1111	VISA CREDITO	CRED A VIST		18,00	DESFEITA	0000
0001	0001	03/05/2011	14:46:41	000333	Cielo	000123458	444411-2222	VISA CREDITO	CRED A VIST		36,00	DESFEITA	0000
0001	0001	03/05/2011	14:47:33	000334	Cielo	000144733			DESP 000330		18,00	OK	0000
0001	0001	03/05/2011	14:47:34	000335	Cielo	000144734			DESP 000333		36,00	OK	0000
0001	0001	03/05/2011	14:48:41	000338	Cielo	000123458	455182-9478	VISA CREDITO	CRED A VIST		18,00	DESFEITA	0000
0001	0001	03/05/2011	14:48:56	000341	Cielo	000123458	444411-3333	VISA CREDITO	CRED A VIST		36,00	DESFEITA	0000
0001	0001	03/05/2011	14:49:36	000342	Cielo	000144936			DESP 000338		18,00	OK	0000
0001	0001	03/05/2011	14:49:38	000343	Cielo	000144938			DESP 000341		36,00	OK	0000
0001	0001	03/05/2011	14:52:12	000346	Cielo	000123458	444433-1111	VISA CREDITO	CRED A VIST		18,00	DESFEITA	0000
0001	0001	03/05/2011	14:52:51	000349	Cielo	000123458	444411-2222	VISA CREDITO	CRED A VIST		18,00	DESFEITA	0000
0001	0001	03/05/2011	14:53:08	000352	Cielo	000123458	444411-3333	VISA CREDITO	CRED A VIST		36,00	DESFEITA	0000
0001	0001	03/05/2011	14:53:52	000353	Cielo	000145352			DESP 000346		18,00	OK	0000

2 of 6

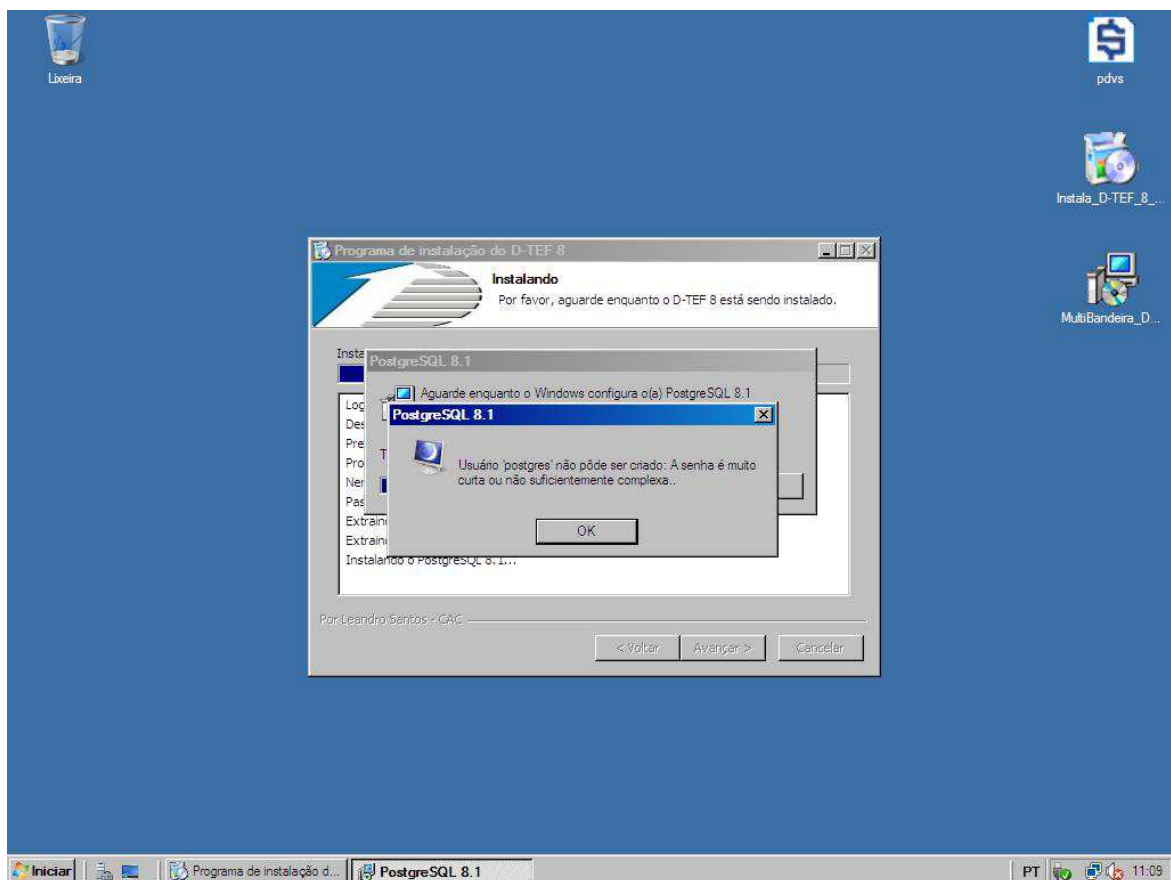
Zona desconhecida | Modo Protegido: Desativado

Obs: observe que temos do lado direito do relatório uma serie de informações como OK que significa que a transação foi realizada ok e foi confirmado também sem problemas e temos também o status Desfeita que significa que tivemos algum problema na transação e foi desfeita.

## Configurando o arquivo *parametros.ini* para Windows 2003/2008

Antes de iniciar a instalação no Windows Server 2003/2008 deve-se seguir a orientação abaixo.

No caso do Windows Server 2003/2008 tem uma segurança maior, devido a isso ele não deixa ser instalado o Postgre dando a seguinte mensagem de erro:



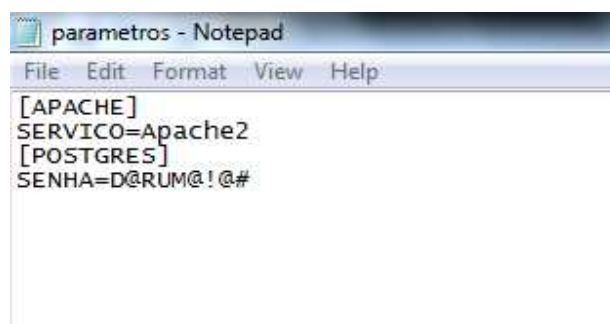
A senha padrão do Postgre é pg3655, como o Windows Server 2008 por segurança não aceita “senhas fracas”, então a solução é alterar para uma senha complexa, exemplo [1234.c@nquini](mailto:1234.c@nquini), ou seja, com número, letras e ao menos 2 caracteres sendo um especial.

Para isso você necessita criar um arquivo chamado *parametros.ini* e colocá-lo junto (no mesmo diretório) do instalador “Instala D-TEF 8 - v8.1.27.0”.

O instalador irá utilizar a senha contida no arquivo, ou seja, você poderá definir a senha que quiser realizando a alteração abaixo neste arquivo:

```
[APACHE]
SERVICO=Apache2
[POSTGRES]
SENHA=1234.c@nguini
```

Abaixo uma demonstração do arquivo já pronto pelo bloco de notas:



```
parametros - Notepad
File Edit Format View Help
[APACHE]
SERVICO=Apache2
[POSTGRES]
SENHA=D@RUM@!@#
```

Salve o arquivo e inicie a instalação!

Durante a instalação do ambiente offline, irá ocorrer um erro indicando que não foi possível realizar a criação da base de dados, e a tela do print em anexo será exibida:





**Suporte ao Desenvolvedor:** 0800 770 332 0  
[www.desenvolvedoresdaruma.com.br](http://www.desenvolvedoresdaruma.com.br)

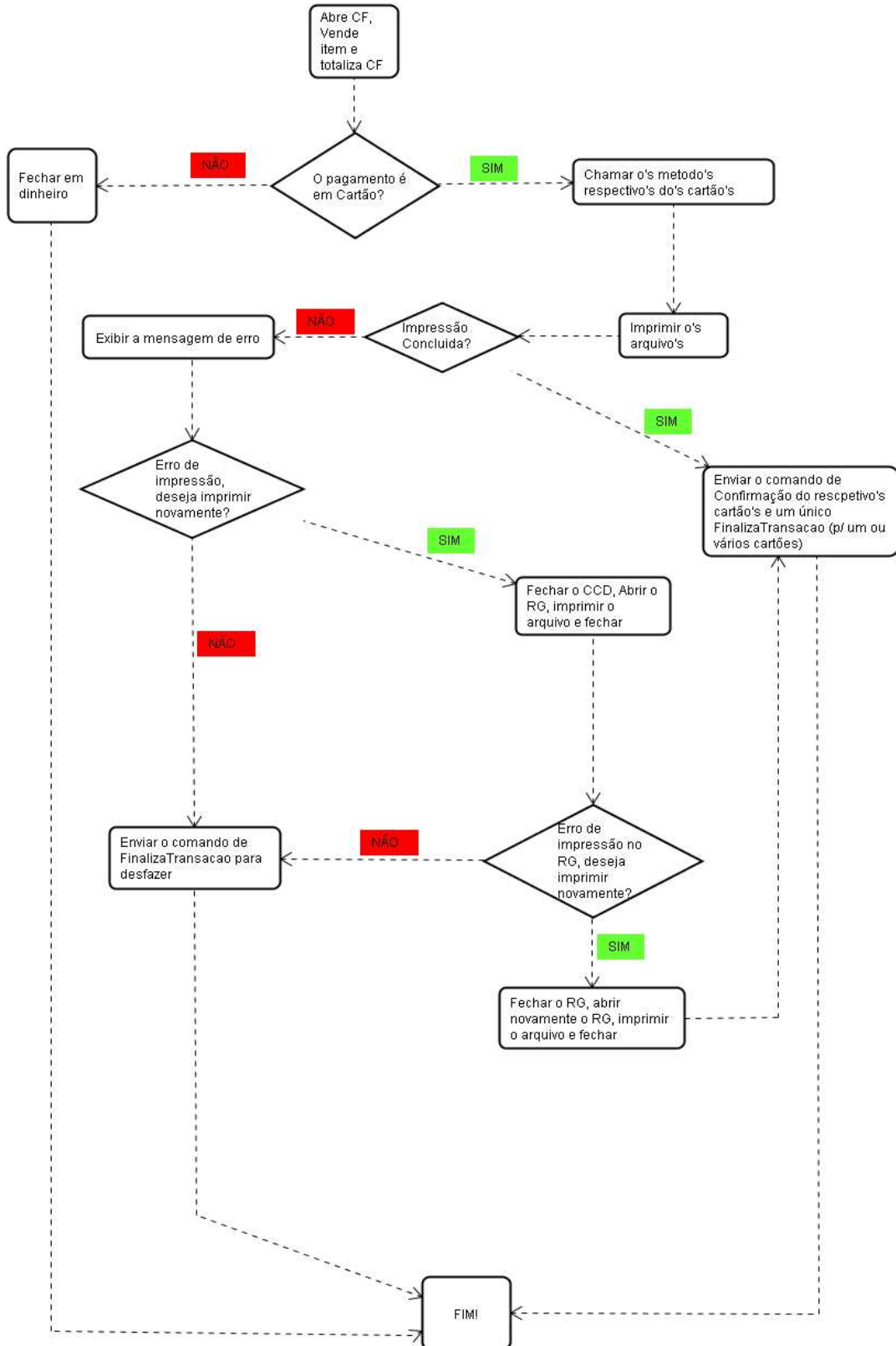


Clique “habilitar digitação do usuário master”.

No campo senha master, digite a senha escolhida (mesma que foi digitada no arquivo parametros.ini).

Obs: o Windows 7 ou Vista podem acusar este erro de senha “fraca”, faça o mesmo processo do windows 2003/2008.

Abaixo está o fluxo logico do TEF IP:



## Mudando a porta do Apache

***Caso tenha o IIS instalado, após a instalação do Apache pode travar ou após e/ou não funcionar, isso ocorre devido ambos os programas ocuparem a porta 80 por default, assim como MSN ou Skype também podem. Para resolver isso mude a porta do apache de 80 para 8081.***

Para alterar a porta do Apache siga os passos abaixo:

É muito simples. Basta acessar o arquivo *httpd.conf*, que fica localizado em *C:\DIRECAO\HTTP\ApacheGroup\Apache2\conf\httpd.conf*, dentro do arquivo encontre as seguintes linhas:

```
#Listen 12.34.56.78:80  
Listen 80
```

Veja que a linha que contém o # é apenas comentário, a linha Listen 80 é a que deve ser alterada (eu coloquei 8080 porque geralmente é a mais usada mais você pode escolher qualquer porta).

```
#Listen 12.34.56.78:8080  
Listen 8080
```

Lembre-se agora quando você for acessar internamente coloque no lugar de simplesmente:

`http://localhost/`

você deverá colocar sempre:

<http://localhost:8080>

## Fazendo a desinstalação do ambiente completo

Abaixo umas dicas para caso você for reinstalar o ambiente ou mesmo antes de instalar caso tenha alguma versão antiga.

OBS: para **desinstalar** deve ser desinstalar pelo “Remover Programas” do Windows por algum motivo, você necessita limpar/excluir os seguintes arquivos e também:

- Apagar o Apache.ini que está na pasta C:\Windows.
- Tirar a DPOSDRV.DLL que está na pasta C:\Windows ou C:\Windows\System32.
- Apagar os arquivos dtcf, dpos, GPDirecao, clientdtcf5, tef.ini e ppvisa que ficam situados em C:\Windows.
- Excluir o usuário do Postgre, para isso clique com o botão direito do mouse em meu computador, gerenciar, usuários e grupos locais, usuários e exclua o usuário do postgre.
- Excluir a pasta TEFdial, Direcao, GPdirecao e as Dpos que estiverem na raiz em C:\
- Excluir os atalhos criados na Desktop e no menu de programas do Windows.
- Excluir a pasta do usuário postgre que fica em usuários ou user em C:\
- Excluir as pastas em C:\ Direcao, dpos8, suporte d-tef e tef\_dial.

### Contatos:

#### E-mails:

[Desenvolvedores.tef@daruma.com.br](mailto:Desenvolvedores.tef@daruma.com.br); [claudenir@daruma.com.br](mailto:claudenir@daruma.com.br);  
[suporte.alexandre@daruma.com.br](mailto:suporte.alexandre@daruma.com.br)

#### Skypes:

desenvolvedores\_tef, claudenir\_andrade; daruma\_suporte\_alexandre

#### Telefone:

11-3146-4975