

STK (Start Kit DARUMA)

Fazendo a primeira comunicação com o Modem, através do Tera Term.

Tera term é um aplicativo free, similar ao Hyper Terminal. Download disponível no link:
<http://pt.sourceforge.jp/projects/ttssh2/downloads/48772/teraterm-4.67.exe/>

Configurando o modem para ler SMS.

Vamos dividir este STK em 4 partes:

- 1 – Verificar Sincronização.
- 2 – Equalizar Velocidades.
- 3 – Comunicação com o Modem.
- 4 – Lendo SMS.

1.0 – Verificar Sincronização.

- Coloque o chip na Bandeja 1.
- Conecte os cabos USB ou Serial.
- Ligue o modem e aguarde alguns segundos.

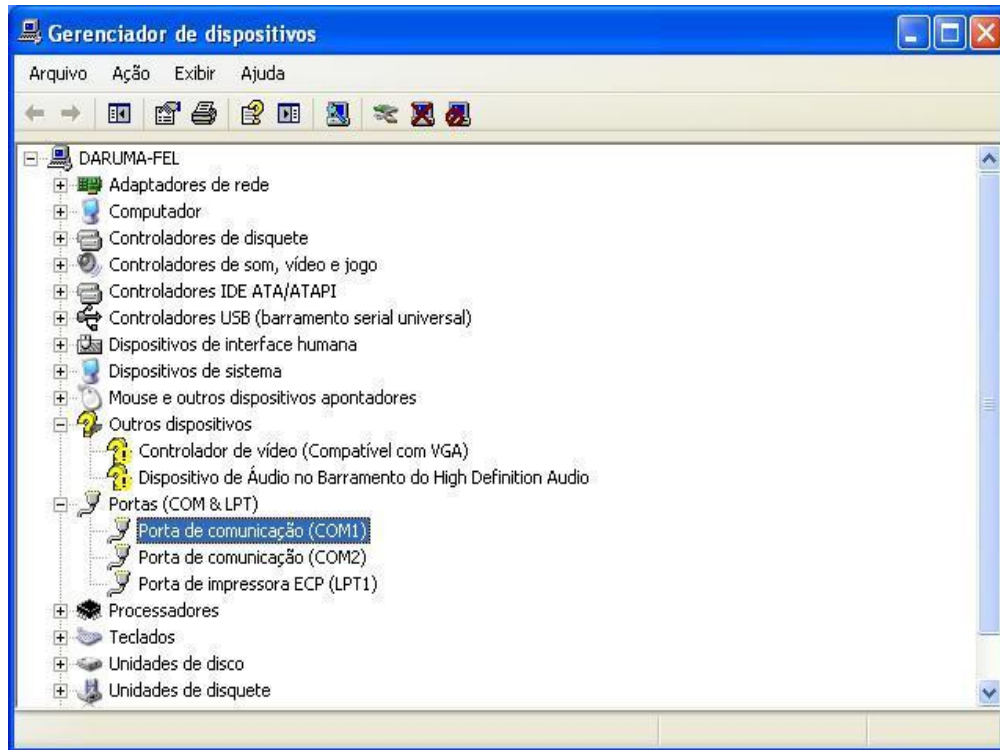
Observação: note que quando o modem é ligado, o LED pisca continuamente (significa que ainda não houve sincronização com o chip). Passados alguns segundos, note que o LED piscará a cada 3 segundos, ficando praticamente apagado (significa que o modem está sincronizado com o chip).

Caso esse processo não ocorra, troque o chip de Bandeja.

2.0 – Equalizar Velocidades.

2.1 – Gerenciador de Dispositivos

- Abra o Gerenciador de Dispositivos, procure por “Portas (COM & LPT)”.
- Verifique em qual porta está seu modem, no exemplo vou usar a porta COM1.



- Clique com o botão direito do mouse em cima da porta COM usada pelo seu modem. Botão direito -> Propriedades -> Configurações de porta.



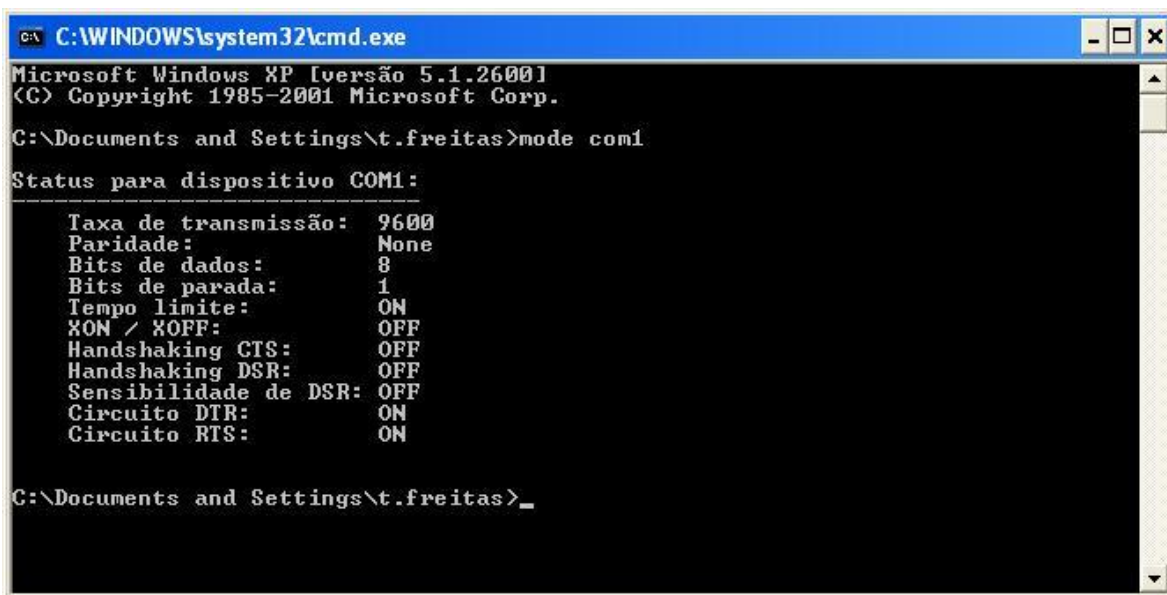
- Altere a velocidade da porta para 38400bps(Bits por segundo), em seguida clique em OK.

Observação:

- Se você estiver usando cabo USB, altere a velocidade para 115200bps(velocidade padrão do USB).

2.2 – Prompt de Comandos.

- Clique no menu Iniciar -> Executar -> Digite "cmd"(comando usado para abrir o prompt de comandos).
- Digite no prompt: "mode com1"(Enter).

A screenshot of a Windows XP command prompt window. The title bar reads "C:\WINDOWS\system32\cmd.exe". The window content shows the following text:

```
Microsoft Windows XP [versão 5.1.2600]
(C) Copyright 1985-2001 Microsoft Corp.

C:\Documents and Settings\t.freitas>mode com1

Status para dispositivo COM1:
-----
Taxa de transmissão: 9600
Paridade:           None
Bits de dados:      8
Bits de parada:     1
Tempo limite:       ON
XON / XOFF:         OFF
Handshaking CTS:    OFF
Handshaking DSR:    OFF
Sensibilidade de DSR: OFF
Circuito DTR:       ON
Circuito RTS:       ON

C:\Documents and Settings\t.freitas>_
```

Este comando nos retorna os dados da porta utilizada.

Observação:

- Caso apareça a mensagem:

```

C:\WINDOWS\system32\cmd.exe
Microsoft Windows XP [versão 5.1.2600]
(C) Copyright 1985-2001 Microsoft Corp.

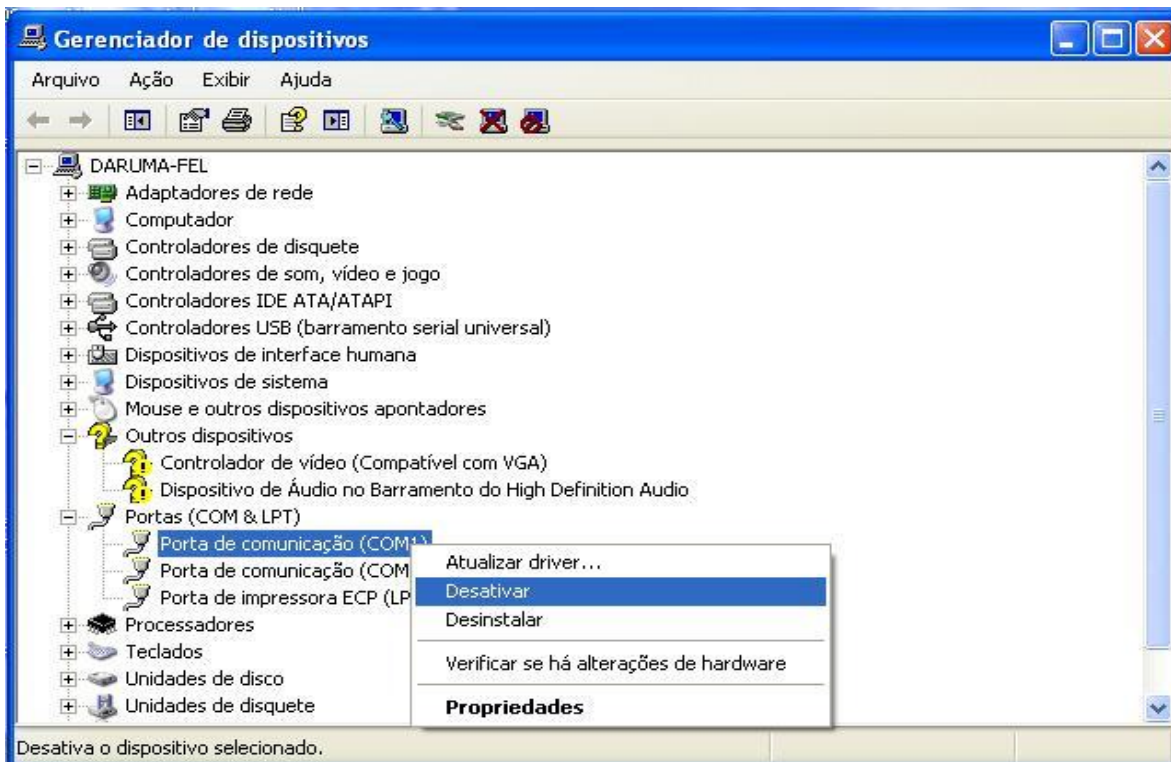
C:\Documents and Settings\t.freitas>mode com1
O dispositivo COM1 não está disponível neste momento.

C:\Documents and Settings\t.freitas>
  
```

- Verifique se tem algum aplicativo usando a porta, se tiver feche todos e repita o procedimento 2.2.

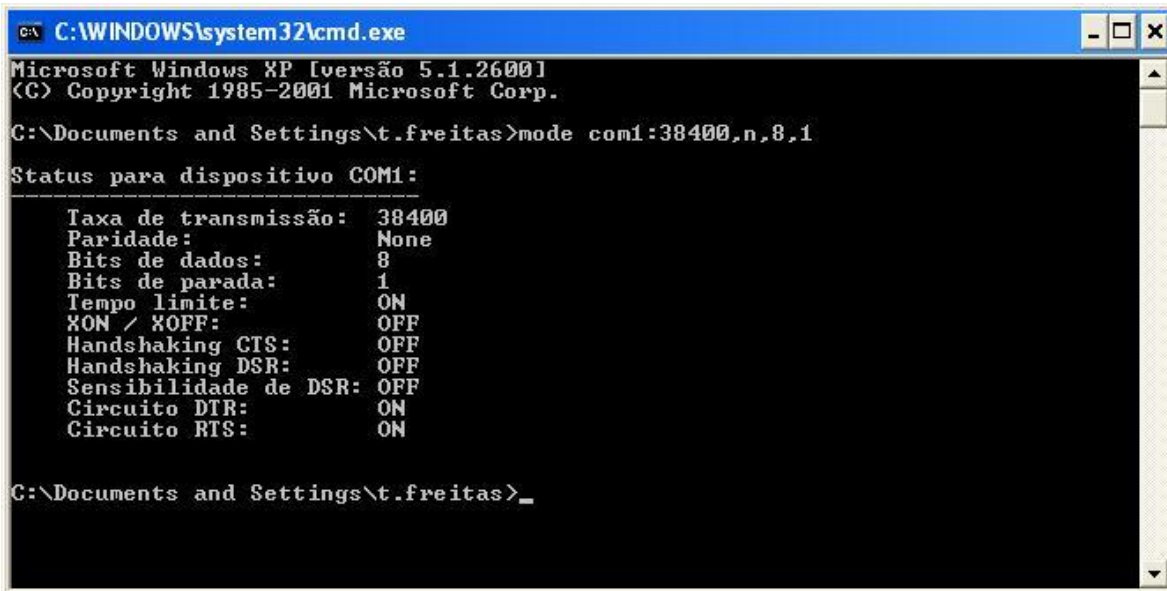
Caso não tenha:

- Vá em Gerenciador de Dispositivos -> Portas (COM & LPT) -> Botão direito na porta utilizada -> Desativar, em seguida ative.



- Refaça o procedimento 2.2.

Para alterar a taxa de transferência ou bits por segundo, digite no prompt: "mode com1:38400,n,8,1" (Enter).



```
C:\WINDOWS\system32\cmd.exe
Microsoft Windows XP [versão 5.1.2600]
(C) Copyright 1985-2001 Microsoft Corp.

C:\Documents and Settings\t.freitas>mode com1:38400,n,8,1

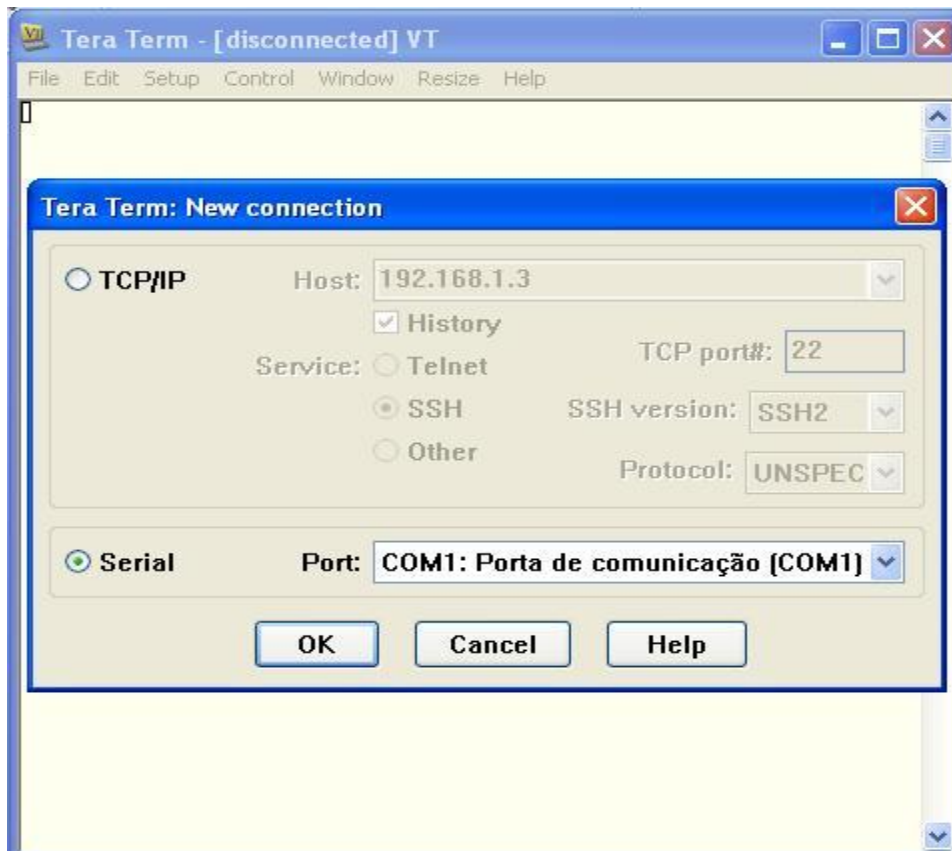
Status para dispositivo COM1:
-----
Taxa de transmissão: 38400
Paridade:           None
Bits de dados:      8
Bits de parada:     1
Tempo limite:       ON
XON / XOFF:         OFF
Handshaking CTS:   OFF
Handshaking DSR:   OFF
Sensibilidade de DSR: OFF
Circuito DIR:       ON
Circuito RTS:       ON

C:\Documents and Settings\t.freitas>_
```

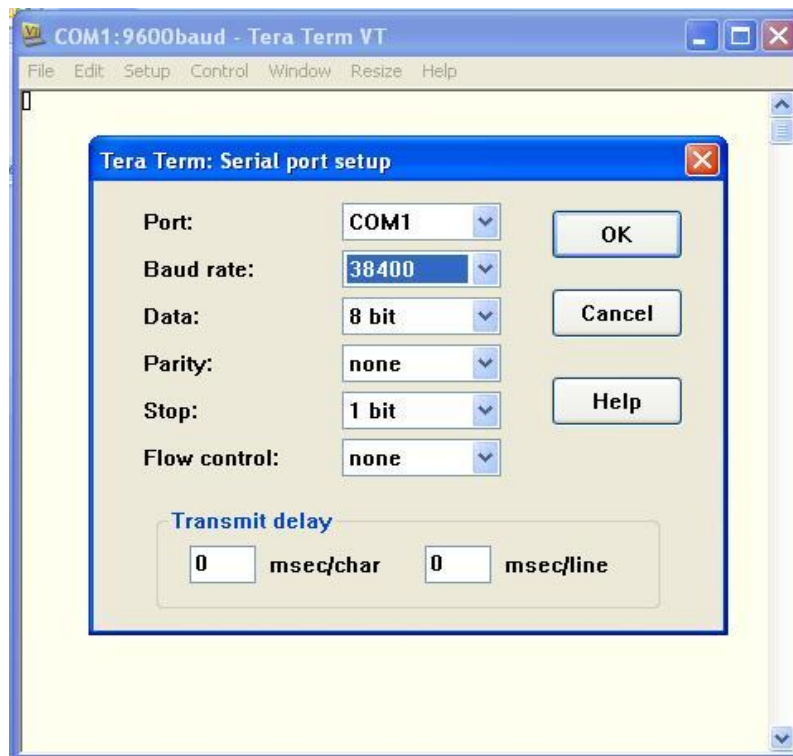
3.0 – Comunicação com o Modem.

Agora vamos testar a comunicação com o modem utilizando o Hyperterminal.

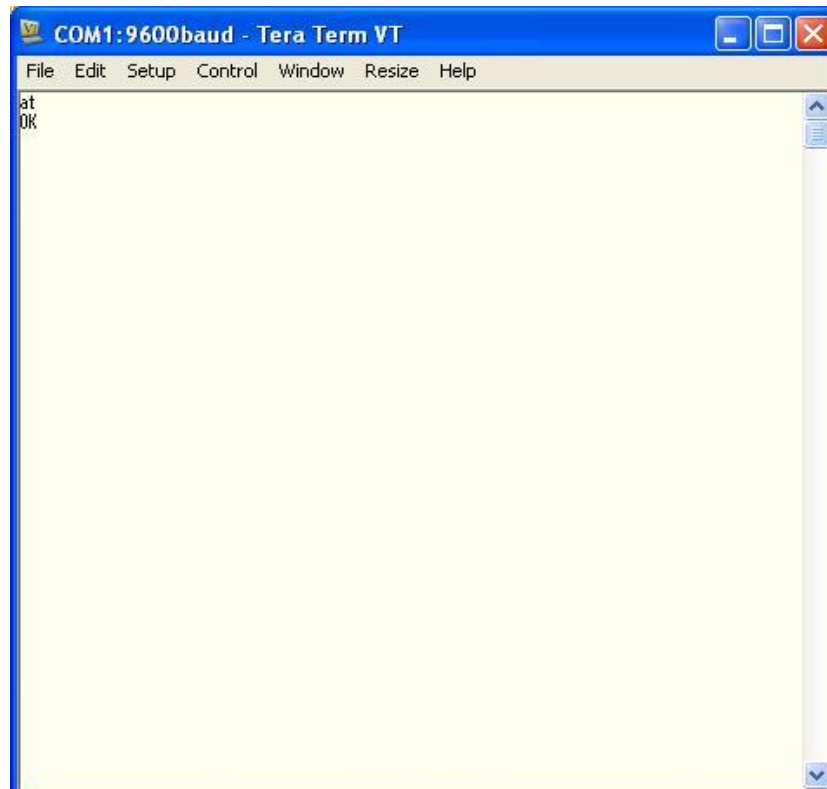
- Clique em menu Iniciar -> Todos os Programas -> Tera Term.
- Selecione a porta utilizada, em meu exemplo COM1. Em seguida clique em OK.



- Clique em Setup -> Serial Port -> Altere as configurações necessárias e clique em OK



- Digite AT (Enter).



Observação:

- Caso você tenha digitado AT(Enter) e não tenha aparecido nada, refaça os procedimentos 2.1 e 2.2, alterando a velocidade. Por exemplo, ao invés de usar 38400bps use 9600bps.
- Possíveis velocidades do modem: 9600, 19200, 38400, 57600, 115200(Padrão USB).
- Isso ocorre porque o modem está em uma velocidade e a porta em outra. Altere as velocidades até conseguir equalizar as velocidades.

4.0 – Lendo SMS.

- Digite:

AT(Enter) -> Verifica comunicação com o modem.

AT+CMGF=1(Enter) -> Estamos dizendo ao modem que gostaríamos de enviar um sms.

AT+CMGL=ALL(Enter) -> Comando utilizado para listar todos sms contidos no chip do modem.



```

COM1:9600baud - Tera Term VT
File Edit Setup Control Window Resize Help
at
OK
at+cmgf=1
OK
at+cmgl=all
+CMGL: 1,"REC READ","+4421","10/07/19,11:08:57-12"

O%elecione 'Salvar' em 'Opcoes' para aplicar todas as configuracoes.
+CMGL: 2,"REC READ","+4421","10/07/19,11:09:22-12"
0B05040B840B840003670A0116062F1F20B6918092463535423835443845444532464643354634314445413545
3131334444354438344345363332463300030B6A00C54503312E310001C6510187150603696431000187070603
4F6920404D530001C65201872F06036964340001872006033139322E3136382E31302E35300001872106850187
2206036964
+CMGL: 3,"REC READ","+4421","10/07/19,11:09:23-12"
0B05040B840B840003670A02320001C65301872306033331323800018724060001010101C65101871506036964
350001870706034F692057617020475052530001871C0603687474703A2F2F761702E6F692E636F6D2E627200
01C65201872F06036964380001872006033230302E3232322E3130382E32343100018721068501872206036964
360001C653
+CMGL: 4,"REC READ","+4421","10/07/19,11:09:24-12"
0B05040B840B840003670A0301872306033331323800018724060001010101C651018715060369643900018707
06034D756E646F204F690001871C0603687474703A2F2F3230302E3135302E3134392E3233312F6A626F73732E
6874606C0001C65201872F0603696431320001872006033230302E3232322E3130382E32343100018721068501
8722060369
+CMGL: 5,"REC READ","+4421","10/07/19,11:09:25-12"
0B05040B840B840003670A046431300001C65301872306033331323800018724060001010101C6550187110603
6964320001871006A801870706034F6920404D530001870806036D67367072732E6F692E636F6D2E62720001
8709068901C65A01870006036F69606D730001870C069A01870E06036F696F696F6900010101C6550187110603
6964360001
+CMGL: 6,"REC READ","+4421","10/07/19,11:09:26-12"
0B05040B840B840003670A05871006A801870706034F692057617020475052530001870806037761706707273
2E6F692E636F6D2E627200018709068901C65A01870006036F697761700001870C069A01870E06036F696F696F
6900010101C6550187110603696431300001871006A801870706034D756E646F204F6900018708060376696465
6F6E616E63
+CMGL: 7,"REC READ","+4421","10/07/19,11:09:27-12"
0B05040B840B840003670A06792E6F692E636F6D2E627200018709068901C65A01870006036F690001870C069A

```



Suporte ao Desenvolvedor: 0800 770 332 0
www.desenvolvedoresdaruma.com.br



Se tiver alguma dúvida e/ou dificuldade, entre em contato com a nossa equipe de suporte ao desenvolvedor.

Telefone:

Suporte ao Desenvolvedor 0800 770 3320

E-mails:

suporte@daruma.com.br , desenvolvedores.suporte@daruma.com.br ,
desenvolvedores.daruma@daruma.com.br , daruma.desenvolvedores@daruma.com.br ,
suporte.ddc@daruma.com.br , ddc.suporte@daruma.com.br ,
suporte.desenvolvedores@daruma.com.br , suporte.alexandre@daruma.com.br ,
claudenir@daruma.com.br

Skypes:

[suporte_daruma](#), [desenvolvedores_suporte_daruma](#), [suporte_desenvolvedores_daruma](#),
[desenvolvedores_daruma](#), [daruma.desenvolvedores](#), [suporte_ddc_daruma](#), [ddc_suporte_daruma](#),
[daruma_suporte_alexandre](#), [claudenir_andrade](#)