

STK (Start Kit DARUMA)

Fazendo a primeira comunicação com o Modem através do HyperTerminal

Configurando o modem para envio de SMS.

Vamos dividir este STK em 4 partes:

- 1 – Verificar Sincronização.
- 2 – Equalizar Velocidades.
- 3 – Comunicação com o Modem.
- 4 – Envio de SMS.

1.0 – Verificar Sincronização.

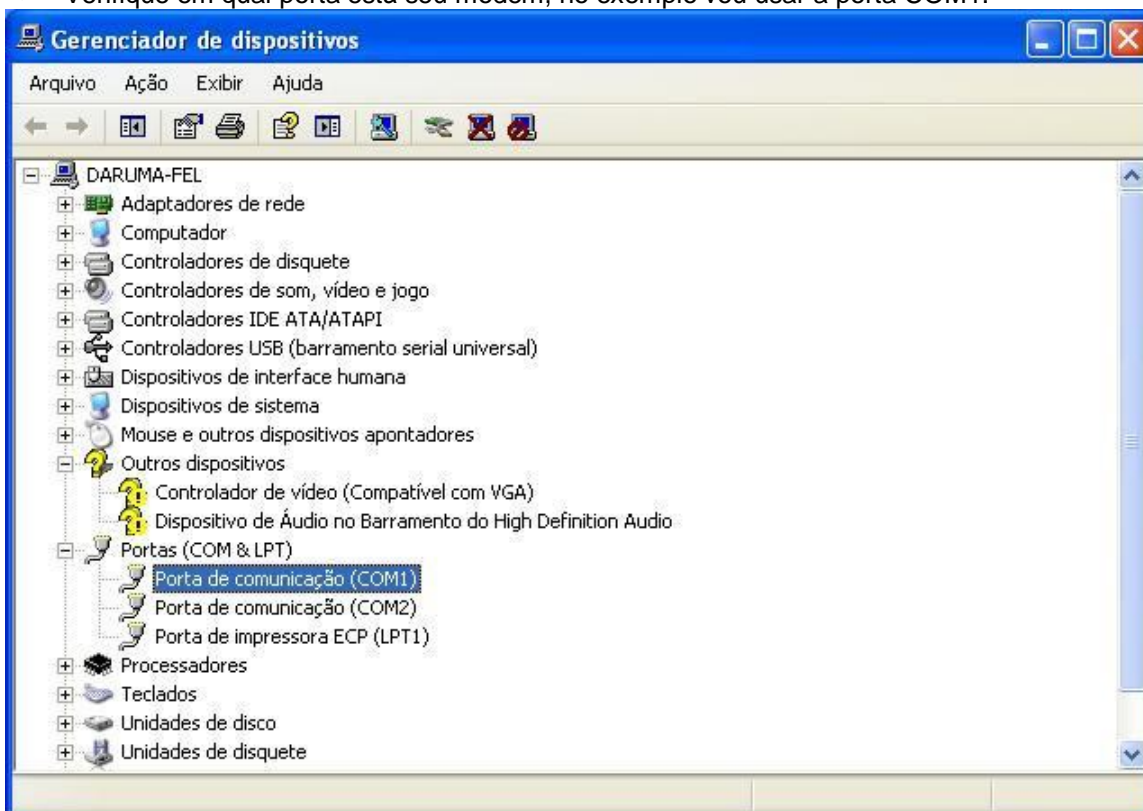
- Coloque o chip na Bandeja 1.
- Conecte os cabos USB ou Serial.
- Ligue o modem e aguarde alguns segundos.

Observação: note que quando o modem é ligado, o LED pisca continuamente (significa que ainda não houve sincronização com o chip). Passados alguns segundos, note que o LED piscará a cada 3 segundos, ficando praticamente apagado (significa que o modem está sincronizado com o chip). Caso esse processo não ocorra, troque o chip de Bandeja.

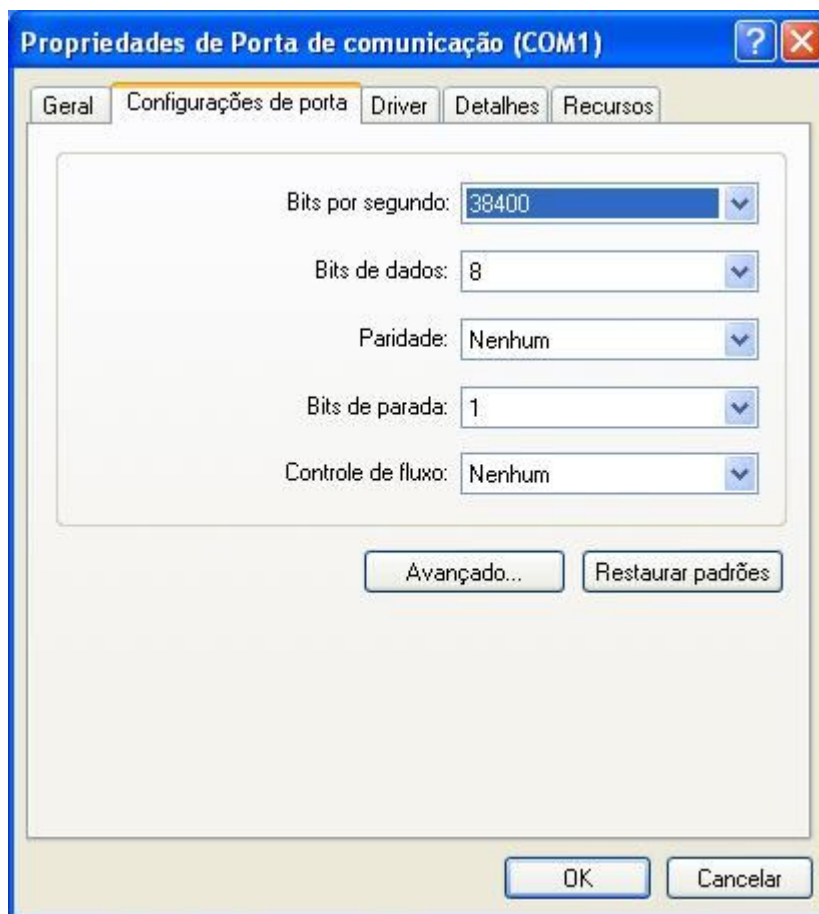
2.0 – Equalizar Velocidades.

2.1 – Gerenciador de Dispositivos

- Abra o Gerenciador de Dispositivos, procure por “Portas (COM & LPT)”.
- Verifique em qual porta está seu modem, no exemplo vou usar a porta COM1.



- Clique com o botão direito do mouse em cima da porta COM usada pelo seu modem. Botão direito -> Propriedades -> Configurações de porta.



- Altere a velocidade da porta para 38400bps(Bits por segundo), em seguida clique em OK.

Observação:

- Se você estiver usando cabo USB, altere a velocidade para 115200bps(velocidade padrão do USB).

2.2 – Prompt de Comandos.

- Clique no menu Iniciar -> Executar -> Digite "cmd"(comando usado para abrir o prompt de comandos).
- Digite no prompt: "mode com1"(Enter).

```

C:\WINDOWS\system32\cmd.exe
Microsoft Windows XP [versão 5.1.2600]
(C) Copyright 1985-2001 Microsoft Corp.

C:\Documents and Settings\t.freitas>mode com1

Status para dispositivo COM1:
-----
Taxa de transmissão: 9600
Paridade:           None
Bits de dados:      8
Bits de parada:     1
Tempo limite:       0M
XON / XOFF:         OFF
Handshaking CTS:    OFF
Handshaking DSR:    OFF
Sensibilidade de DSR: OFF
Circuito DTR:       ON
Circuito RTS:       ON

C:\Documents and Settings\t.freitas>_

```

Este comando nos retorna os dados da porta utilizada.

Observação:

- Caso apareça a mensagem:

```

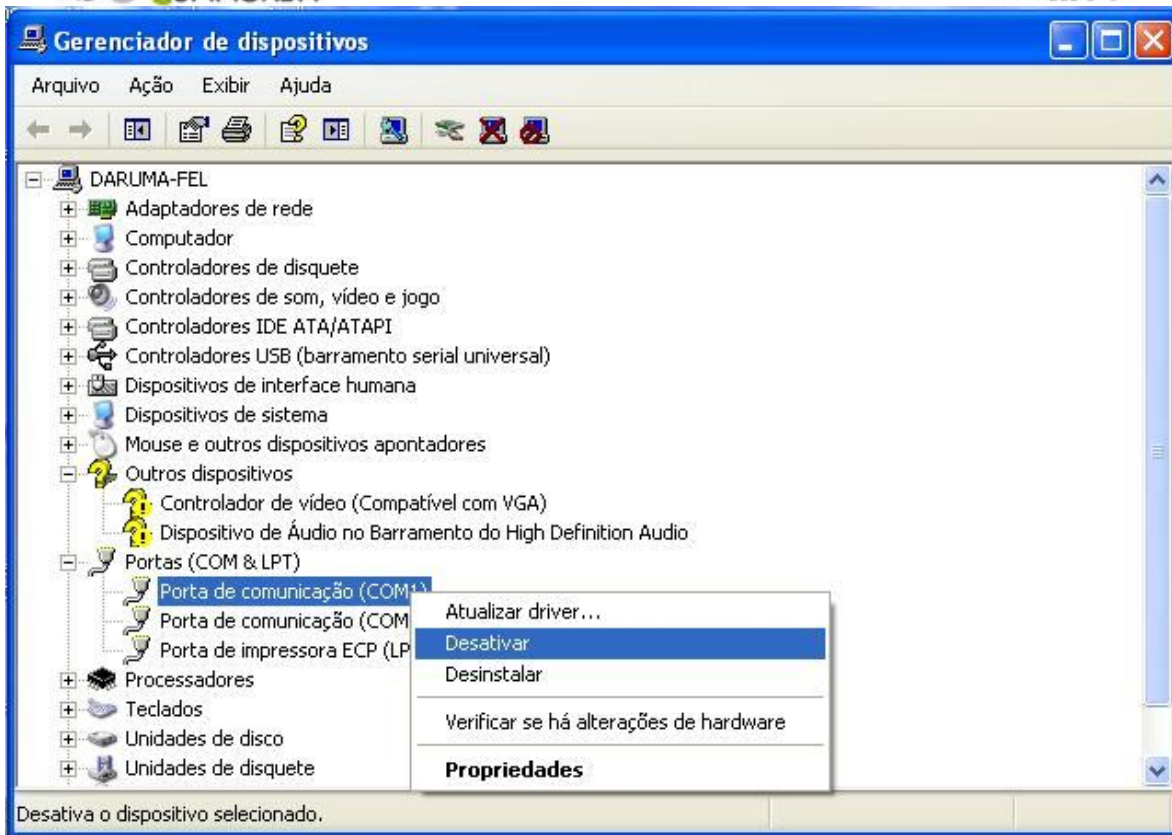
C:\WINDOWS\system32\cmd.exe
Microsoft Windows XP [versão 5.1.2600]
(C) Copyright 1985-2001 Microsoft Corp.

C:\Documents and Settings\t.freitas>mode com1
O dispositivo COM1 não está disponível neste momento.

C:\Documents and Settings\t.freitas>

```

- Verifique se tem algum aplicativo usando a porta, se tiver feche todos e repita o procedimento 2.2.
- Caso não tenha:
- Vá em Gerenciador de Dispositivos -> Portas (COM & LPT) -> Botão direito na porta utilizada -> Desativar, em seguida ative.



- Refaça o procedimento 2.2.

Para alterar a taxa de transferência ou bits por segundo, digite no prompt: "mode com1:38400,n,8,1" (Enter).

```

C:\WINDOWS\system32\cmd.exe
Microsoft Windows XP [versão 5.1.2600]
(C) Copyright 1985-2001 Microsoft Corp.

C:\Documents and Settings\t.freitas>mode com1:38400,n,8,1

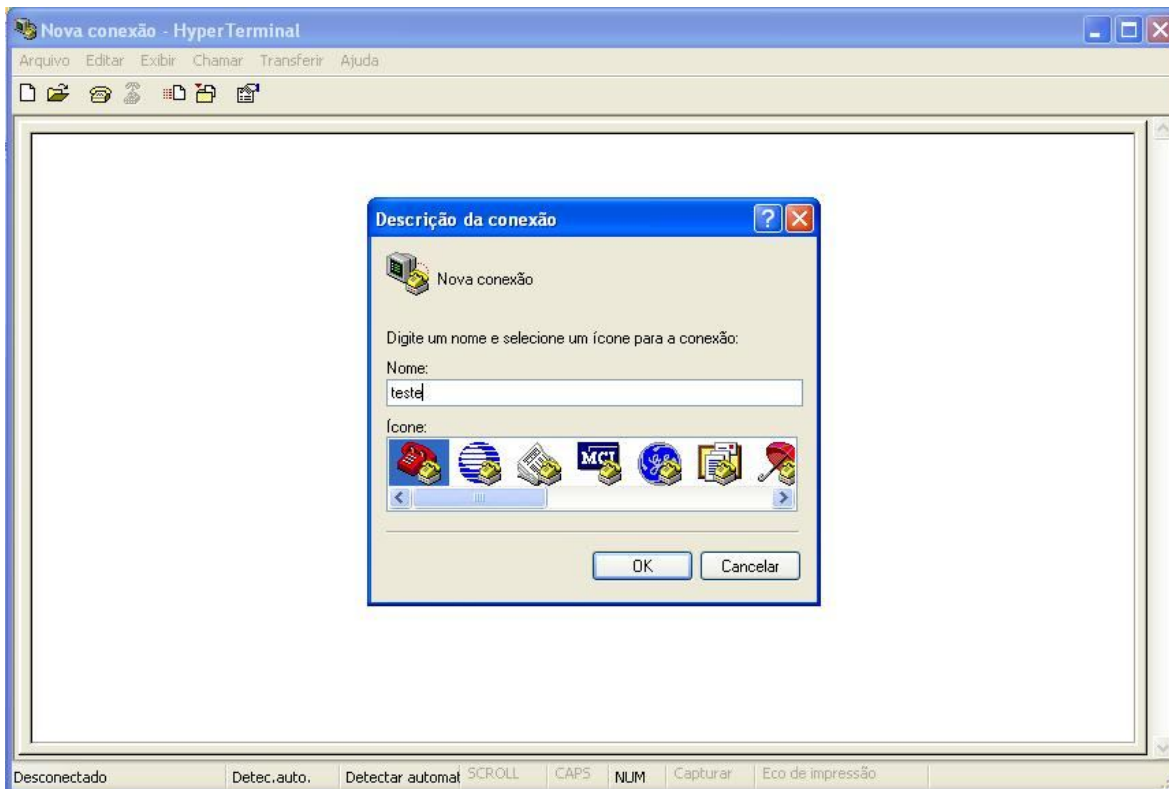
Status para dispositivo COM1:
-----
Taxa de transmissão: 38400
Paridade:           None
Bits de dados:      8
Bits de parada:     1
Tempo limite:       ON
XON / XOFF:         OFF
Handshaking CTS:    OFF
Handshaking DSR:    OFF
Sensibilidade de DSR: OFF
Circuito DTR:       ON
Circuito RTS:       ON

C:\Documents and Settings\t.freitas>_
    
```

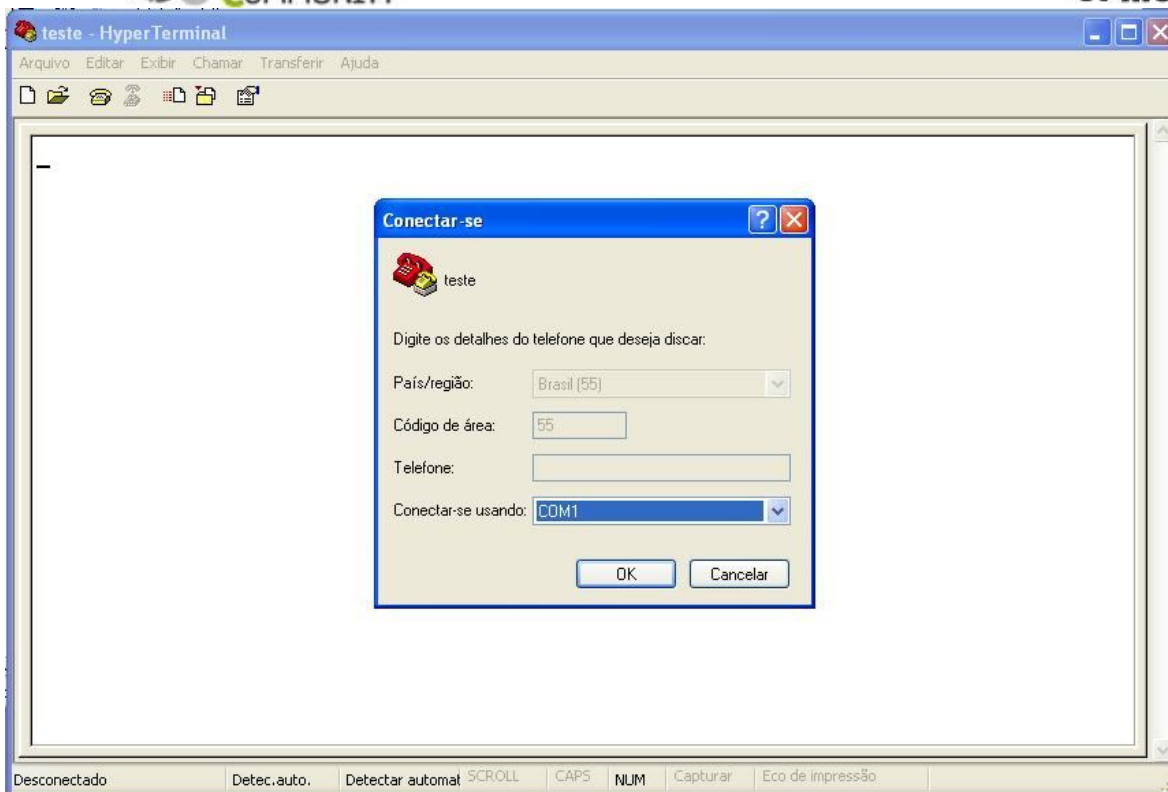
3.0 – Comunicação com o Modem.

Agora vamos testar a comunicação com o modem utilizando o Hyperterminal.

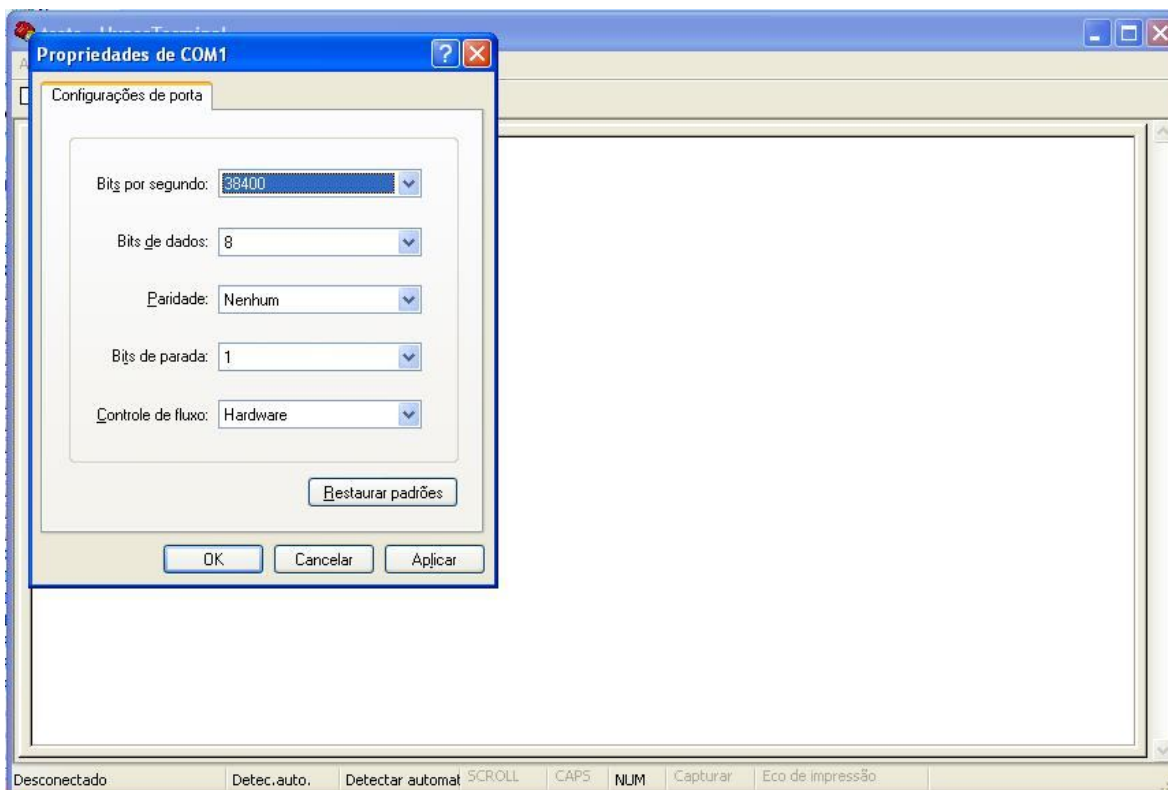
- Clique em menu Iniciar -> Todos os Programas -> Acessórios -> Comunicações -> Hyperterminal.
- No campo "Nome:" digite um campo qualquer, em meu exemplo coloquei "teste". Em seguida clique em OK.



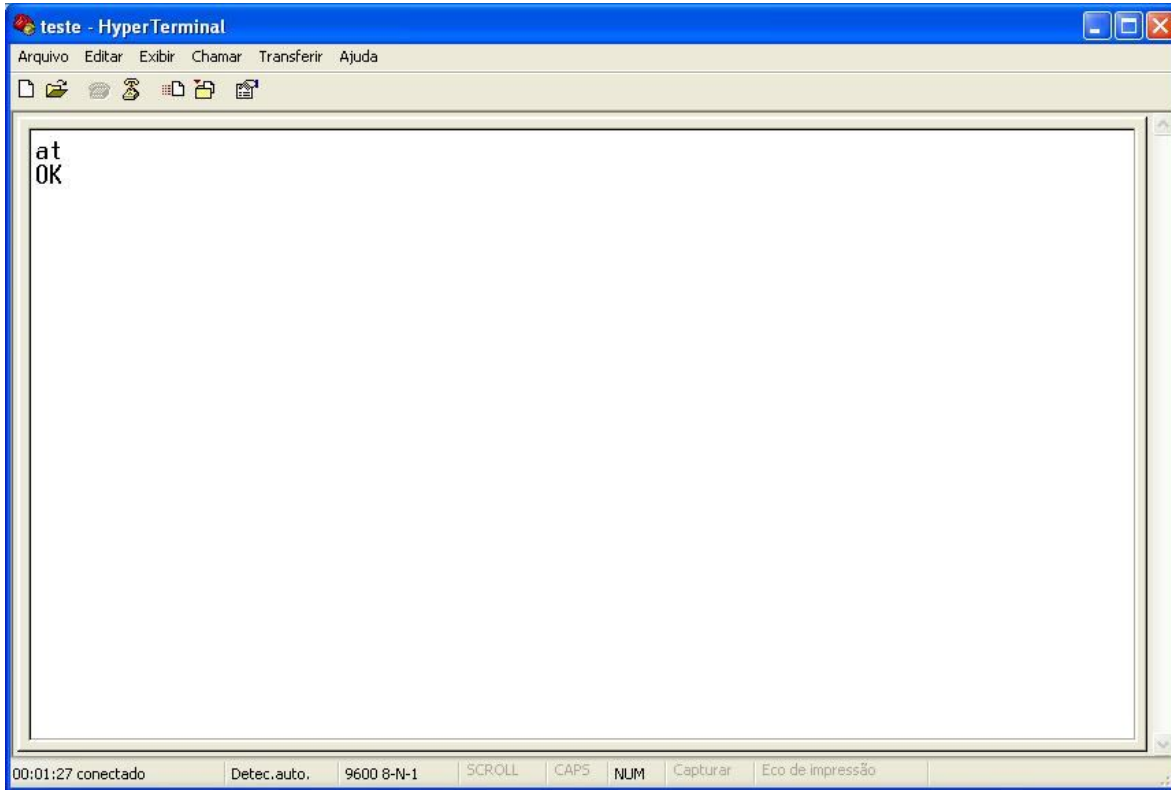
- Selecione a porta utilizada.



- Altere a velocidade da porta para 38400bps.



- Digite AT (Enter).



Observação:

- Caso você tenha digitado AT(Enter) e não tenha aparecido nada, refaça os procedimentos 2.1 e 2.2, alterando a velocidade. Por exemplo, ao invés de usar 38400bps use 9600bps.
- Possíveis velocidades do modem: 9600, 19200, 38400, 57600, 115200(Padrão USB).
- Isso ocorre porque o modem está em uma velocidade e a porta em outra. Altere as velocidades até conseguir equalizar as velocidades.

4.0 – Envio de SMS.

- Digite:

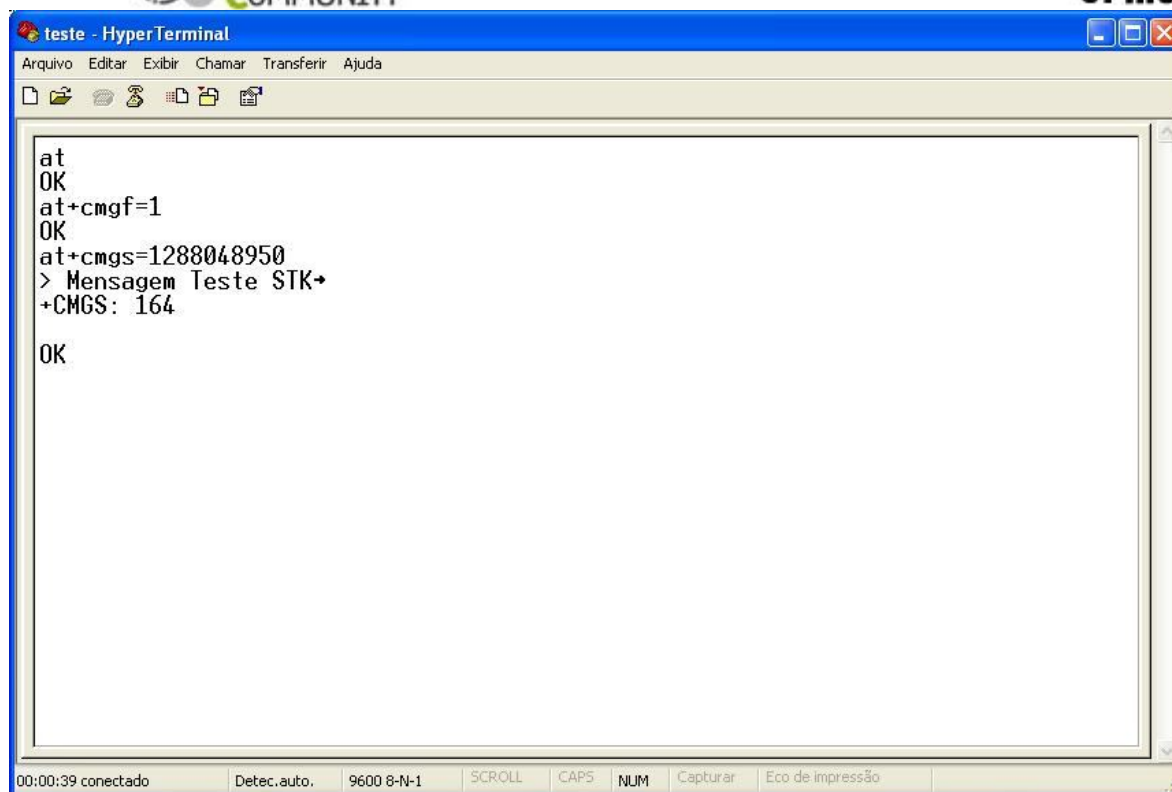
AT(Enter) -> Verifica comunicação com o modem.

AT+CMGF=1(Enter) -> Estamos dizendo ao modem que gostaríamos de enviar um sms.

AT+CMGS=1288048950(Enter) -> Estamos informando ao modem o número que gostaríamos de enviar o sms.

➤ Mensagem teste -> Mensagem a ser enviada com no máximo 160 caracteres.

Após digitar a mensagem desejada aperte as teclas CTRL + Z e aguarde o envio da mensagem.

A screenshot of a HyperTerminal window titled 'teste - HyperTerminal'. The window has a menu bar with 'Arquivo', 'Editar', 'Exibir', 'Chamar', 'Transferir', and 'Ajuda'. Below the menu bar is a toolbar with icons for file operations. The main area of the window displays the following text:

```
at
OK
at+cmgf=1
OK
at+cmgs=1288048950
> Mensagem Teste STK+
+CMGS: 164
OK
```

The status bar at the bottom of the window shows '00:00:39 conectado', 'Detec. auto.', '9600 8-N-1', 'SCROLL', 'CAPS', 'NUM', 'Capturar', and 'Eco de impressão'.

Se tiver alguma dúvida e/ou dificuldade, entre em contato com a nossa equipe de suporte ao desenvolvedor.

Telefone:

Suporte ao Desenvolvedor 0800 770 3320

E-mails:

suporte@daruma.com.br , desenvolvedores.suporte@daruma.com.br ,
desenvolvedores.daruma@daruma.com.br , daruma.desenvolvedores@daruma.com.br ,
suporte.ddc@daruma.com.br , ddc.suporte@daruma.com.br , suporte.desenvolvedores@daruma.com.br ,
suporte.alexandre@daruma.com.br , claudenir@daruma.com.br

Skypes:

suporte_daruma, desenvolvedores_suporte_daruma, suporte_desenvolvedores_daruma,
desenvolvedores_daruma, daruma.desenvolvedores, suporte_ddc_daruma, ddc_suporte_daruma,
daruma_suporte_alexandre, claudenir_andrade