

STK (Start Kit DARUMA)

Comunicando e instalando a sua primeira aplicação no modem MIN300

Segue abaixo uma explicação detalhada de como se comunicar e inserir uma aplicação JAVA no modem MIN300.

Pré-requisitos:

Ter um aplicativo consiga enviar e receber comandos da porta serial, como TeraTerm ou HyperTerminal. Aqui no nosso exemplo estamos utilizando o TeraTerm.

Este procedimento será dividido em três partes.

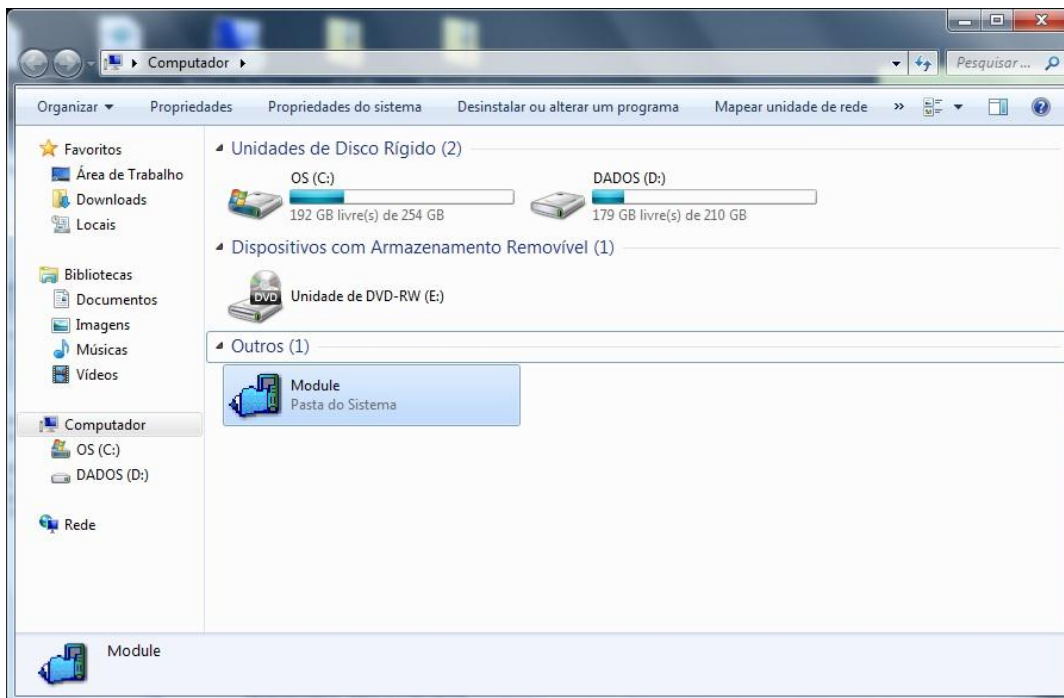
- I. Instalação do MES (Cinterion module Exchange Suite);
- II. Carregando a aplicação no módulo;
- III. Iniciando a aplicação.

Primeira parte – Instalando o MES:

Baixe e copie o arquivo MES_MIN300.zip através do link

http://www.desenvolvedoresdaruma.com.br/home/downloads/Site_2011/Utilitario/MES.zip

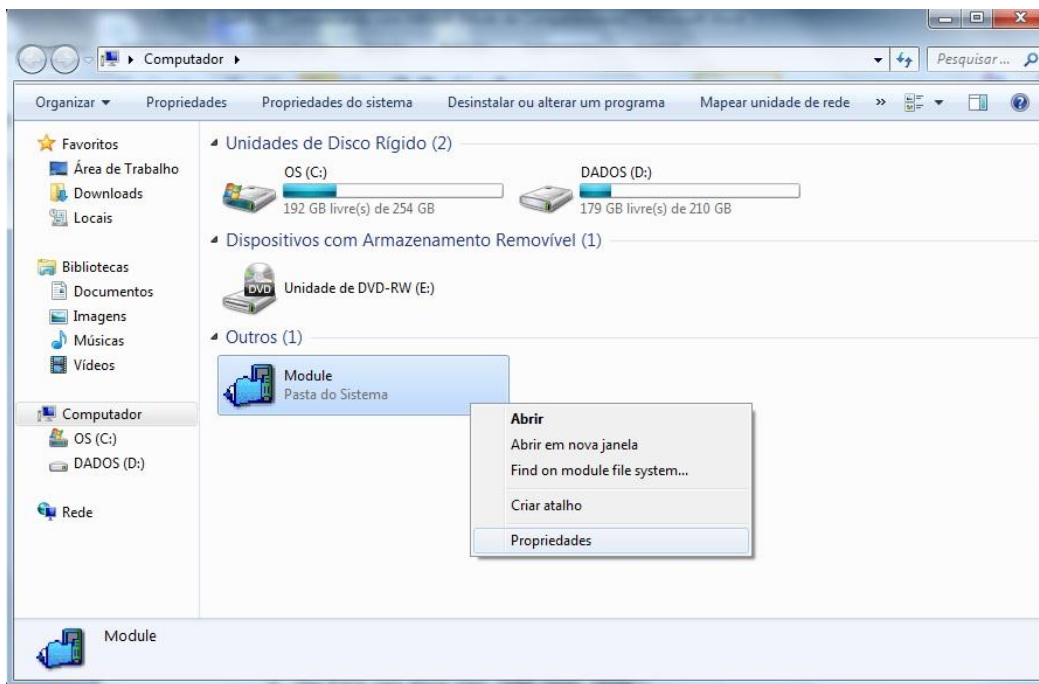
1. e descompacte;
2. Execute o instalador do módulo através do aplicativo setup.exe, que é bem simples, Next, aceite o termo de licença e por último Finish;
3. Após a instalação será criado o ícone “Module” em Meu Computador, utilizaremos esse ícone para acessar o módulo do MIN300 ;



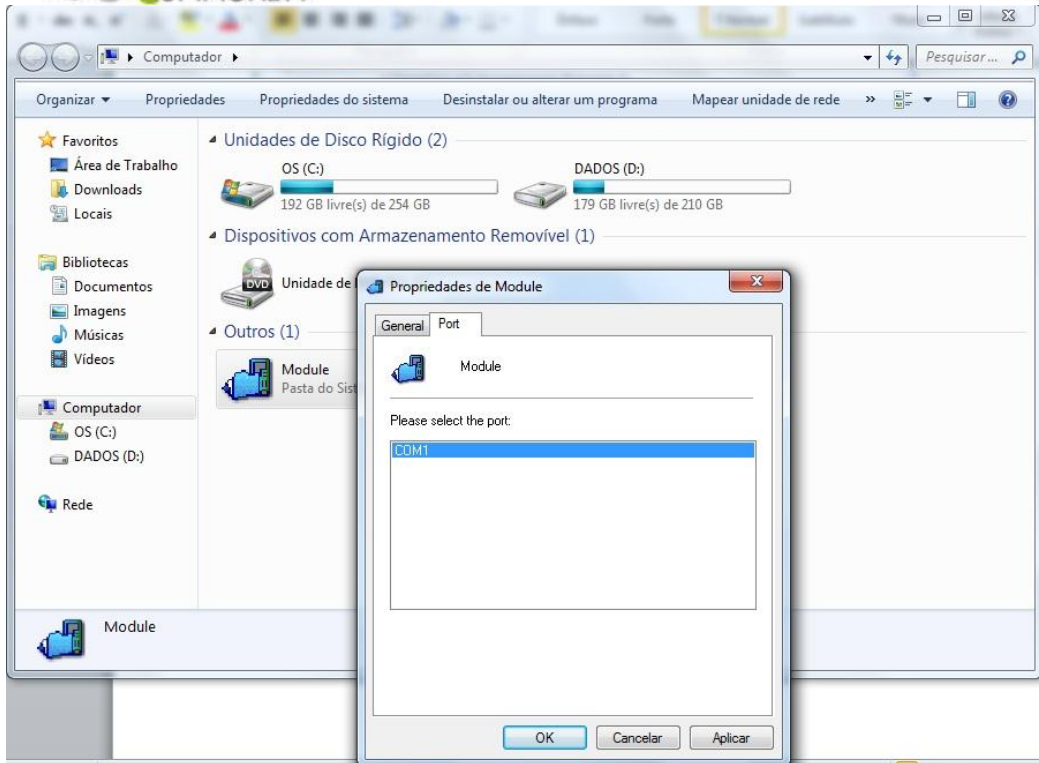
4. Pronto, após esse procedimento você já terá instalado em sua máquina o software necessário para acessar o módulo.

Segunda parte – Carregando a aplicação no modem:

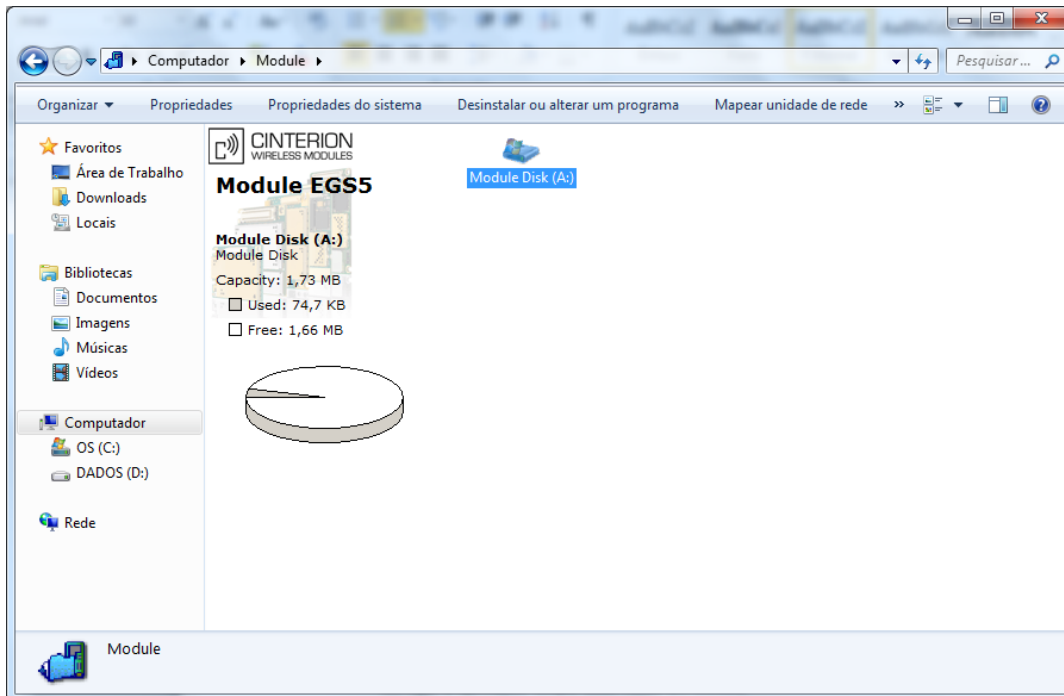
1. Entre em “Meu Computador”, clique com o botão direito em cima do ícone “Module” e escolha a opção “Propriedades”;



2. Será aberta a tela de propriedades do Module, selecione a aba “Port”;
3. Selecione a porta de comunicação em que o modem MIN300 esta ligado, clique em Aplicar de depois em OK. Aqui no STK estamos trabalhando com a porta COM1;



4. Após configurar a comunicação entre o MES e o modem, vamos abrir o módulo para carregar a aplicação. Clique duas vezes em Module, será mostrada a tela de acesso a memória do módulo. Para verificar os arquivos que você já tem carregado na memória e para carregar novos arquivos, clique duas vezes em "Module Disk (A:)";

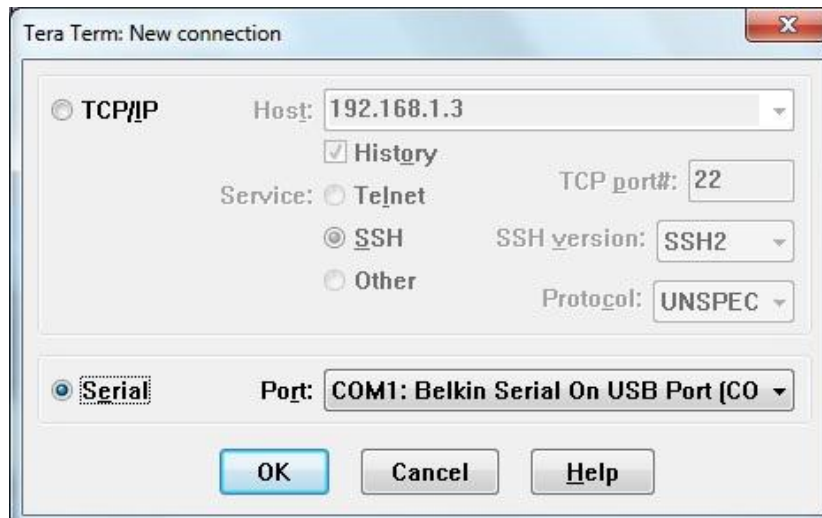


5. Para que a aplicação rode no modem MIN300 você vai precisar de dois arquivos, um com a extensão .JAR e outro com .JAD.

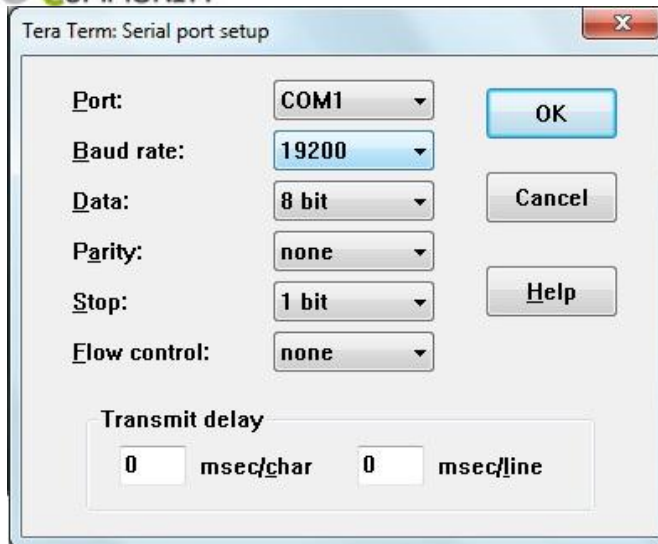
6. Baixe, copie e descompacte o arquivo ExemploMIN300.zip, disponível no link http://www.desenvolvedoresdaruma.com.br/home/downloads/Site_2011/Modem/ExemploMIN300.zip;
7. Você encontrará duas pastas:
 - a. Na pasta **deployed**, você encontrará os arquivos .JAR e .JAR que já do exemplo que já foi compilado;
 - b. Na pasta **src**, você achará todo o código fonte do exemplo que estamos utilizando.
8. Entre na pasta deployed e copie os arquivos exSerialSMS.jad e exSerialSMS.jar para o Module Disk (A:) que configuramos anteriormente;

Terceira parte – Iniciando a aplicação:

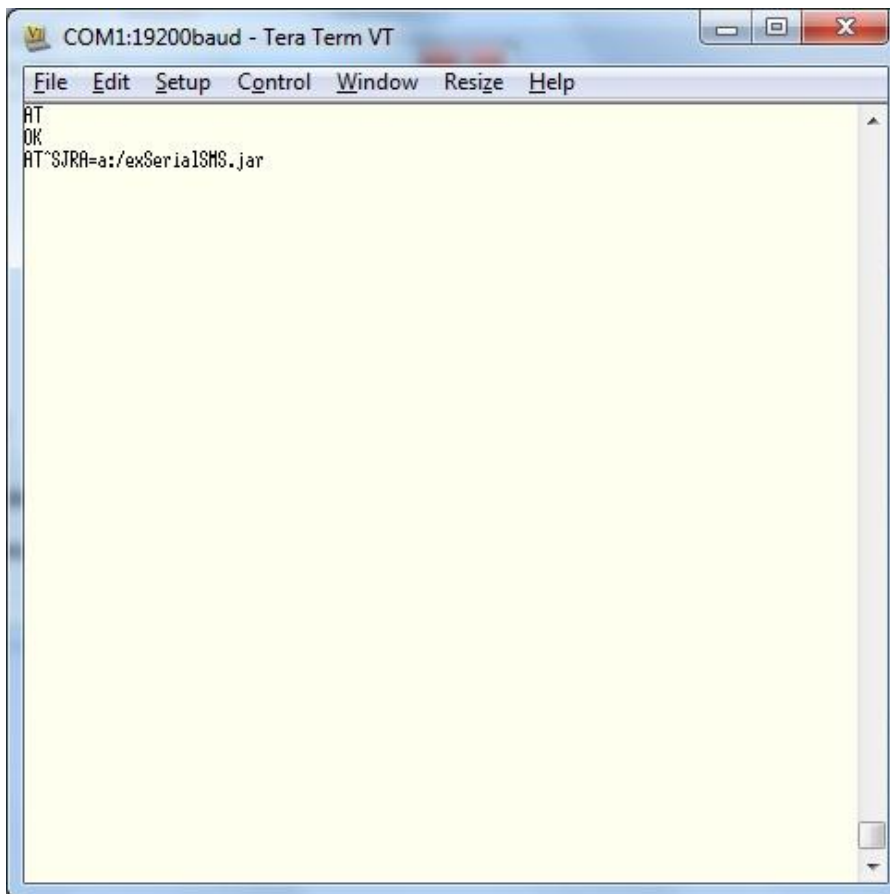
1. Para iniciar a aplicação que carregamos na parte 2 iremos utilizar o TeraTerm para enviar os comandos ao modem. Entre no TeraTerm e seleciona a porta de comunicação em que o modem esta conectado;



2. Após selecionar a porta de comunicação, sera aberto o prompt para enviar os comandos ao modem, clique no menu "Setup" e escolha a opção "Serial Port...", sera aberta a janela para configurar a conexão serial. Escolha a porta serial (Port) e velocidade (Boud rate) que o seu modem esta utilizando, a velocidade padrão é 19200. Após realizar a configuração clique em OK.



3. Para verificar se já temos comunicação com o modem, digite o comando "AT" e verifique se o modem retorna a palavra "OK".
4. Após verificar que já temos comunicação com o modem, envie o comando `at^sjra=a:/exSerialSMS.jar`, esse comando irá iniciar o aplicativo `exSerialSMS.jar` que carregamos no module Disk (A:) na segunda parte desse STK.



Seriam essas informações mais relevantes, qualquer dúvida faça contato com um de nossos canais de suporte ao desenvolvedor, descritos a seguir:



Suporte ao Desenvolvedor: 0800 770 332 0
www.desenvolvedoresdaruma.com.br



Se tiver alguma dúvida e/ou dificuldade, entre em contato com a nossa equipe de suporte ao desenvolvedor.

E-mails:

suporte@daruma.com.br, desenvolvedores.suporte@daruma.com.br,
desenvolvedores.daruma@daruma.com.br,
daruma.desenvolvedores@daruma.com.br, suporte.ddc@daruma.com.br,
ddc.suporte@daruma.com.br, suporte.desenvolvedores@daruma.com.br
suporte.alexandre@daruma.com.br, claudenir@daruma.com.br

Skypes:

suporte_daruma, desenvolvedores_suporte, desenvolvedores_daruma,
daruma.desenvolvedores, suporte_ddc_daruma, ddc_suporte_daruma,
suporte_desenvolvedores_daruma, daruma_suporte_alexandre, claudenir_andrade